

DIAGNOZA UWARUNKOWAŃ ROZWOJU MIASTA SKIERNIEWICE

Spis Treści

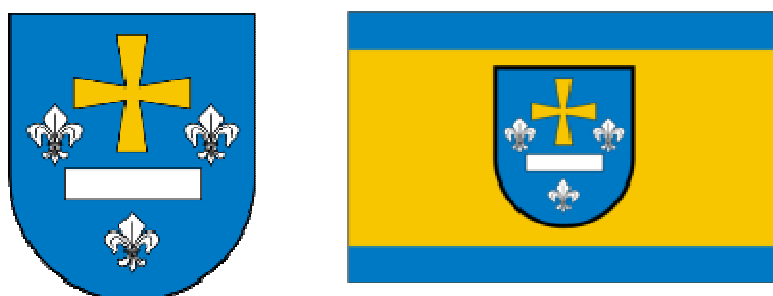
1.	PODSTAWOWE INFORMACJE	3
1.1.	Położenie i uwarunkowania geograficzne	4
1.2.	Miasto Skierniewice na tle regionu	5
1.3.	Cechy charakterystyczne	5
2.	ZASOBY MIASTA	6
2.1.	Demografia	6
2.2.	Gospodarka	8
2.2.1.	Przedsiębiorczość i struktura podmiotów gospodarczych	8
2.2.2.	Bezrobocie	10
2.2.3.	Rolnictwo i ogrodnictwo	11
2.3.	Zasoby przyrodnicze i kulturowe	12
2.3.1.	Surowce naturalne	12
2.3.2.	Geologia, rzeźba terenu, gleby	13
2.3.3.	Wody powierzchniowe	14
2.3.4.	Wody podziemne	15
2.4.	Klimat	17
2.5.	Lasy, obszary prawnie chronione	18
3.	TURYSTYKA, SPORT I REKREACJA	20
3.1.	Turystyka	20
3.1.1.	Analiza ruchu turystycznego w regionie	21
3.2.	Kultura	24
3.3.	Sport i rekreacja	27
4.	EDUKACJA I NAUKA	29
5.	OPIEKA ZDROWOTNA	33
6.	POMOC SPOŁECZNA	35
7.	ORGANIZACJE POZARZĄDOWE	36
8.	GOSPODARKA PRZESTRZENNA	36
8.1.	Infrastruktura techniczna	41
8.1.1.	Infrastruktura transportowa i transport publiczny	41
8.1.2.	Gospodarka wodna i ściekowa	43
8.1.3.	Gospodarka odpadami	44
8.1.4.	Sieć energetyczna, ciepłownicza i gazowa	45
9.	OCHRONA ŚRODOWISKA	45
10.	ATRAKCYJNOŚĆ INWESTYCYJNA MIASTA	46
11.	SYTUACJA FINANSOWA MIASTA	48
12.	Bezpieczeństwo publiczne i ochrona przeciwpożarowa	50
13.	ANALIZA SWOT	51
	Spis rysunków	54
	Spis tabel	54

1. PODSTAWOWE INFORMACJE

Skierniewice to prawie 50 tysięczne miasto na prawach powiatu położone w centralnej Polsce między dwoma aglomeracjami: łódzką i warszawską. Z miastem graniczą dwie gminy z powiatu ziemskiego - gmina Maków oraz gmina wiejska Skierniewice. Herb Skierniewic przedstawia w polu błękitnym krzyż złoty nad belką srebrną między dwoma liliami i trzecią u podstawy. Herb związany jest z historią Miasta, które przez długie lata swojego istnienia pozostawało w rękach biskupów.

Lilie są symbolem arcybiskupstwa gnieźnieńskiego, do którego miasto należało od początku swego istnienia w 1457 r. aż do 1795 r. Herb w obecnym kształcie funkcjonuje już od XVI wieku.

Rysunek 1 Herb i flaga Miasta Skierniewice



Źródło: www.skierniewice.eu

Od wielu lat Skierniewice promują się jako „*Stolica nauk ogrodniczych*” głównie ze względu na naukowo-badawcze zaplecze Miasta i swoją wieloletnią tradycję w ogrodnictwie. Na terenie Skierniewic swoje siedziby mają:

- Instytut Ogrodnictwa (utworzony w 2011 r. z połączenia Instytutu Sadownictwa i Kwiaciarstwa oraz Instytutu Warzywnictwa);
- Stacja Doświadczalna im. Mariana Górskiego Wydziału Rolnictwa i Biologii SGGW;
- Państwowa Wyższa Szkoła Zawodowa (z Wydziałem Ogrodnictwem);
- Wyższa Szkoła Ekonomiczno – Humanistyczna (z Wydziałem Ogrodnictwem).

Ogrodnicze tradycje Miasta odzwierciedla również logotyp Skierniewic przedstawiający jabłko i zielony listek¹.

Rysunek 2 Logotyp Miasta Skierniewice



Źródło: www.skierniewice.eu

¹ za: http://www.skierniewice.net.pl/kategorie/skierniewice_stolica_nauk_ogrodniczych

1.1. Położenie i uwarunkowania geograficzne

Miasto Skierniewice położone jest na Równinie Łowicko-Błońskiej, w połowie drogi między Warszawą a Łodzią, w województwie łódzkim. Skierniewice są otoczone od północy przez Puszcze Bolimowską, która stanowi fragment Bolimowskiego Parku Krajobrazowego. Fragment zachodniej granicy Miasta wyznacza Zespół Krajobrazowy „Zwierzyniec Królewski”. Na południowy wschód od Miasta znajduje się las w Strobowie i Pamiętnej. Przez Miasto przepływa rzeka Łupia. Północno – wschodnią granicę obszaru stanowi rzeka Rawka. Miasto Skierniewice (powiat grodzki) otoczone jest jednostkami samorządowymi wchodzącymi w skład powiatu skierniewickiego (ziemskiego), do którego należą gminy: Skierniewice, Godzianów, Lipce Reymontowskie, Głuchów, Słupia, Maków, Bolimów, Kowiesy, Nowy Kawęczyn.

Rysunek 3 Mapa położenia Miasta na tle powiatu skierniewickiego



Źródło: https://www.osp.org.pl/hosting/katalog.php?id_w=6&id_p=129&id_g

Skierniewice położone są między Łodzią, a Warszawą. Odległość od Warszawy wynosi ok. 76 km, natomiast od Łodzi to nieco ponad 60 km.

Miasto jest bardzo dobrze skomunikowane ze stolicami województw łódzkiego i mazowieckiego zarówno za pośrednictwem kolei, jak i transportu drogowego. Przez centrum Skierniewic przebiega droga krajowa nr 70, która łączy Łowicz z drogą ekspresową S8 w Zawadach. Węzeł autostrady A2 (fragment drogi międzynarodowej E30 relacji: Świecko — Jordanowo (Świebodzin) — Poznań — Konin — Stryków (Łódź) — Warszawa — Siedlce — Biała Podlaska — Kukuryki) znajduje się w odległości ok. 12 km od Miasta. Od południowego – wschodu do Skierniewic można dojechać drogą ekspresową S8, od zjazdu w Zawadach drogą krajową nr 70.

1.2. Miasto Skierniewice na tle regionu

Skierniewice są siódmym pod względem wielkości miastem w województwie łódzkim o powierzchni 34,6 km² (stan na 1 stycznia 2015). Miasto, z 48548² (stan na 31 grudnia 2015) mieszkańcami zajmuje również 7 miejsce pod względem liczby ludności wśród wszystkich miast województwa łódzkiego.

Skierniewice podzielone są na następujące obszary mieszkaniowe/osiedla (dzielnice):

- Halinów;
- Feliksów;
- Kolonia Balcerów;
- Os. Zadębie;
- Sadowiczów;
- Os. Widok;
- Starbacicha;
- Serwituty;
- Grabina;
- Os. Rawka;
- Os. Makowska;
- Ruda³.

1.3. Cechy charakterystyczne

Skierniewice kojarzone są przede wszystkim z ogrodnictwem i sadownictwem, głównie z uwagi na prężnie działający ośrodek badawczy Instytutu Ogródnictwa, który powstał z połączenia Instytutu Warzywnictwa oraz Instytutu Sadownictwa i Kwaciarnictwa. Na terenie Miasta działa Stacja Doświadczalna Szkoły Głównej Gospodarstwa Wiejskiego.

Doświadczenia przeprowadzane są na specjalnie wyodrębnionym obszarze o powierzchni 28 ha od 1921 roku. Warto dodać, iż jest to najstarszy taki obiekt w Polsce, a siódmy w Europie. W związku z prężną działalnością tych instytucji, jak również coroczną organizacją jednego z najpopularniejszych wydarzeń branżowych w Polsce - Skierniewickiego Święta Kwiatów, Owoców i Warzyw – miasto to jest kojarzone z tematyką ogrodniczą. Tę tradycję uwieczniono w logotypie Skierniewic, jako Stolicy Nauk Ogródniczych. Na terenie Miasta Skierniewice znajdują się również źródła geotermalnych wód solankowych o temperaturze ok. 60 °C.

W 2012 roku z obszaru Miasta Skierniewice wydzielono teren nazwany, który wszedł w skład obszaru ochrony uzdrowiskowej Skierniewice – Maków, stanowiąc jednocześnie 45% terenu Miasta. Status taki został nadany temu obszarowi w drodze rozporządzenia Rady Ministrów z dnia 8 maja 2013 r. w sprawie nadania statusu obszaru ochrony uzdrowiskowej Osiedlu Zdrojowemu położonemu na obszarze miasta na prawach powiatu Skierniewice oraz sołectwom: Maków, Krężce i Dąbrowice położonym na obszarze gminy Maków. Decyzja ta ma wpływ na dalsze plany rozwoju Miasta. Status uzdrowiska niesie za sobą

² www.skierniewice.eu

³ www.skierniewice.eu

bowiem liczne restrykcje, związane z możliwościami prowadzenia inwestycji na obszarze miasta. Został ustanowiony obszar ochrony uzdrowiskowej, który podzielono na 3 strefy ochrony. Podział taki nie wynika z dobrowolnego zamysłu władz Miasta, a jest odzwierciedleniem zapisów ustawy. Zgodnie z jej treścią zostały ustanowione 3 strefy ochrony: w strefie A (strefa A to obecnie tereny niezurbanizowane) powinny być zlokalizowane zakłady lecznictwa uzdrowiskowego, pensjonaty oraz inne obiekty służące lecznictwu uzdrowiskowemu i turystyce. Jednocześnie procent powierzchni terenów zielonych w tej strefie nie może być mniejszy niż 65. Strefa B jest jej otoczeniem i strefą „buforową”, w której można prowadzić działalność handlowo – usługową, jednakże nie może mieć to negatywnego wpływu na pozostające w strefie A obiekty lecznictwa uzdrowiskowego i ich pensjonariuszy. Udział terenów zielonych w tej strefie nie może być mniejszy niż 50%. Z kolei strefa C stanowi otoczenie dla strefy B i ochronę walorów krajobrazowych, klimatycznych, jak również złóż naturalnych surowców leczniczych.⁴ Cały obszar w obu gminach zajmuje powierzchnię 4 238 ha. Najmniejszą, ale zarazem najważniejszą część obszaru ochrony uzdrowiskowej stanowi strefa A o powierzchni 77 ha i zlokalizowana jest na terenie byłego poligonu wojskowego. Strefa B zajmuje powierzchnię 476 ha, podczas gdy największą część obszaru ochrony uzdrowiskowej stanowi strefa C, która liczy 3 685 ha.

2. ZASOBY MIASTA

2.1. Demografia

Według najbardziej aktualnych danych Urzędu Miasta Skierniewice, na koniec 2014 roku, teren Miasta zamieszkiwało 48548 osób (w tym 47548 osób zameldowanych na pobyt stały). W porównaniu do roku poprzedniego nastąpił spadek liczby mieszkańców o 86 (2013 - 48634⁵). Jest to tendencja, którą da się zaobserwować od kilku lat. Wśród mieszkańców najliczniejszą grupę stanowią kobiety. Na 100 mężczyzn przypada 110 kobiet (109 w 2013 roku)⁶. W analizowanym okresie ogólna liczba mieszkańców Skierniewic zmniejszyła się o 447 osoby.

Tabela 1 Liczba mieszkańców wg płci w latach 2008-2014

	2008	2009	2010	2011	2012	2013	2014
Ogółem	49016	48958	48633	48658	48695	48634	48 548
Kobiety	25470	25474	25320	25337	25418	25385	24 905
Mężczyźni	23546	23484	23313	23321	23277	23249	22 643

Źródło: Opracowanie własne na podstawie danych GUS

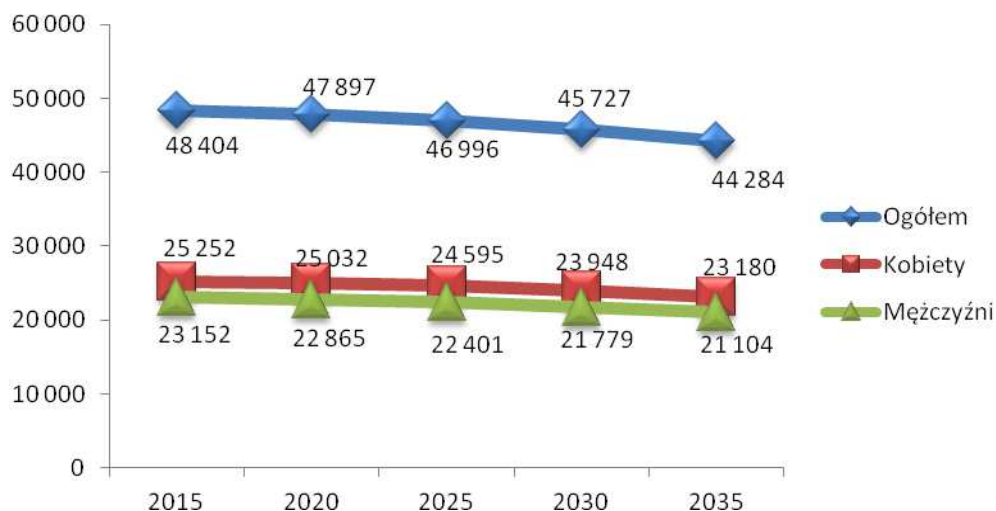
Prognoza ludności dla powiatów i miast na prawach powiatu oraz podregionów na lata 2011–2035 sporządzona przez Główny Urząd Statystyczny wskazuje, iż przy niezmiennych się warunkach liczba mieszkańców Miasta Skierniewice do 2035 roku będzie się systematycznie zmniejszać.

⁴ Art. 38 ustawy z dnia 28 lipca 2005 roku o lecznictwie uzdrowiskowym, uzdrowiskach i obszarach ochrony uzdrowiskowej oraz o gminach uzdrowiskowych (Dz. U. 2005 Nr. 167 poz. 1399)

⁵ Źródło: http://lodz.stat.gov.pl/vademecum/vademecum_lodzkie/portrety_miast/miasto_Skierniewice.pdf

⁶ tamże

Rysunek 4 Prognoza demograficzna GUS dla Miasta Skierniewice do 2035 roku



Źródło: opracowanie na podstawie danych GUS

Dokonując analizy zasobów ludzkich Miasta Skierniewice, warto zwrócić uwagę na wskaźnik przyrostu naturalnego (porównanie liczby urodzeń do liczby zgonów). Zgodnie z danymi zawartymi w tabeli poniżej największy przyrost naturalny odnotowano w 2008 roku. W latach kolejnych wskaźnik ten systematycznie spadał aż do roku 2011. Uwagę zwraca również gwałtowny spadek tego wskaźnika w 2013 roku, gdzie przewaga liczby urodzeń nad liczbą zgonów wyniosła tylko jedną osobę. W 2014 roku liczba urodzeń (498) przewyższyła liczbę zgonów (416) o 82 osoby⁷.

Tabela 2 Przyrost naturalny w latach 2008-2014

	2008	2009	2010	2011	2012	2013	2014
urodzenia	573	540	562	536	513	463	498
zgony	435	419	452	444	396	457	416
przyrost naturalny	+138	+121	+110	+92	+117	+6	+82

Źródło: Opracowanie własne na podstawie danych GUS

Według prognoz demograficznych GUS (do 2035 roku) liczba mieszkańców Skierniewic w wieku produkcyjnym będzie stopniowo spadać. Utrzymujące się negatywne tendencje demograficzne (wzrost liczby osób w wieku poprodukcyjnym) przełożą się na wzrost wskaźnika obciążenia demograficznego, który w 2013 roku w Mieście wyniósł 56,9⁸. Skutki starzejącego się społeczeństwa odczuwalne będą w wielu dziedzinach życia społecznego i gospodarczego jednostek samorządowych. Wraz ze wzrostem liczby osób w wieku 65+ wzrośnie zapotrzebowanie na usługi zdrowotne i opiekuńcze. Zwiększeniu ulegną wydatki na świadczenia emerytalne, może się to również przyczynić do spowolnienia wzrostu gospodarczego. Z drugiej jednak strony wzrost zapotrzebowania na usługi medyczne i rehabilitacyjne może być szansą dla dynamicznego rozwoju turystyki zdrowotnej na terenie Miasta Skierniewice i Gminy Maków.

⁷ Źródło: www.skierniewice.net.pl

⁸ Stosunek liczby osób w wieku, gdy są one nieaktywne lub bierne zawodowo, czyli w wieku nieprodukcyjnym (liczba dzieci w wieku 0-14 lat, liczba osób w wieku 60 lub 65 lat i więcej) do liczby osób będących w wieku produkcyjnym (liczba osób w wieku 15 - 59 lub 64 lata)

2.2. Gospodarka

2.2.1. Przedsiębiorczość i struktura podmiotów gospodarczych

Analizując strukturę działalności gospodarczej prowadzonej na terenie Miasta Skierniewice widać, iż najwyższą aktywność odnotowano w roku 2010 (5266 podmiotów gospodarczych). W kolejnym roku aż o 8% spadła liczba osób fizycznych prowadzących własną działalność gospodarczą i dopiero kolejne lata przyniosły systematyczny wzrost liczby podmiotów gospodarczych. Wzrost odnotowano zarówno w liczbie osób fizycznych prowadzących własną działalność (1%), jak i spółek handlowych (12%), fundacji (23%) i stowarzyszeń (4%). Zmniejszyła się natomiast liczba funkcjonujących na terenie Skierniewic spółdzielni i podmiotów sektora publicznego. W wyniku tych zmian sektor prywatny w 2013 roku stanowił 97% wszystkich działających sektorów na terenie Miasta.

Tabela 3 Podmioty gospodarki narodowej wpisane do rejestru regon

Podmioty wg sektorów własnościowych	2008	2009	2010	2011	2012	2013	2014
ogółem	5 021	5 087	5 266	4 968	5 091	5 103	5038
sektor publiczny	134	133	134	135	134	131	130
sektor prywatny	4 887	4 954	5 132	4 833	4 957	4 972	4908
osoby fizyczne prowadzące działalność gospodarczą	4 001	4 069	4 229	3 901	3 957	3 951	3869
spółki handlowe	286	286	291	304	319	339	351
spółdzielnie	60	60	61	61	61	60	60
fundacje	9	12	13	13	14	16	17
stowarzyszenia i organizacje społeczne	97	100	103	107	108	111	117

Źródło: Opracowanie własne na podstawie danych GUS

Pod względem wielkości funkcjonujących podmiotów zdecydowaną większość stanowią mikroprzedsiębiorstwa (95,6%). Małe i średnie przedsiębiorstwa to zaledwie 4% wszystkich podmiotów. Informacja na temat podmiotów zatrudniających ponad 1000 osób dotyczy funkcjonujących na terenie Miasta hipermarketów, podających wielkość zatrudnienia w skali całego kraju.

Tabela 4 Podmioty gospodarcze wg liczby zatrudnianych pracowników

Liczba pracowników	2008	2009	2010	2011	2012	2013	2014
Ogółem	5021	5 087	5 266	4 968	5 091	5 103	5038
0-9	4776	4 826	4 996	4 707	4 859	4 876	4813
10-49	196	215	222	214	181	177	174
50-249	41	37	39	38	42	42	43
250-999	8	8	8	7	7	6	6
1000 i więcej	0	1	1	2	2	2	2

Źródło: Opracowanie własne na podstawie danych GUS

Ze względu na rodzaj prowadzonej działalności w strukturze podmiotów gospodarczych Miasta Skierniewice dominuje działalność handlowa (Sekcja G – 27% wszystkich podmiotów), firmy z branży budowlanej (Sekcja F – 13%) oraz działalność profesjonalna naukowa i techniczna (Sekcja M – 11%). Biorąc pod uwagę istotne z punktu widzenia rozwoju turystyki sekcje dotyczące gastronomii i zakwaterowania (Sekcja I) widać, iż na przestrzeni analizowanych pięciu lat ich liczba spadła o ok. 7%. Wzrosła natomiast liczba podmiotów związanych z działalnością kulturalną, rozrywkową, i rekreacyjną⁹.

Tabela 5 Liczba podmiotów wg rodzaju prowadzonej działalności

Kategoria	2009	2010	2011	2012	2013	2014
Ogółem	5 087	5 266	4 968	5 091	5 103	5038
Sekcja A – Rolnictwo, leśnictwo, łowiectwo i rybactwo	46	52	50	48	44	44
Sekcja B – Górnictwo i wydobywanie	3	3	5	5	4	4
Sekcja C – Przetwórstwo przemysłowe	351	363	333	336	341	347
Sekcja D – wytwarzanie i zaopatrywanie w energię elektryczną, gaz, parę wodną, gorącą wodę i powietrze do układów klimatyzacyjnych	2	2	3	3	3	3
Sekcja E – dostawa wody; gospodarowanie ściekami i odpadami oraz działalność związana z rekultywacją	12	12	11	15	14	12
Sekcja F – Budownictwo	706	730	682	673	658	623
Sekcja G – Handel hurtowy i detaliczny; naprawa pojazdów samochodowych, włączając motocykle	1 479	1 514	1 373	1 419	1 388	1348
Sekcja H – Transport i gospodarka magazynowa	424	403	368	371	367	340
Sekcja I – Działalność związana z zakwaterowaniem i usługami gastronomicznymi	114	123	108	109	106	104
Sekcja J – Informacja i komunikacja	126	150	153	162	162	178
Sekcja K – Działalność finansowa i ubezpieczeniowa	210	203	188	190	188	184
Sekcja L – Działalność związana z obsługą rynku nieruchomości	173	178	180	187	190	197
Sekcja M – Działalność profesjonalna, naukowa i techniczna	499	538	517	531	569	569
Sekcja N – Działalność w zakresie usług administrowania i działalność wspierająca	119	132	140	150	158	159

⁹ Źródło: GUS, Bank Danych Lokalnych

Sekcja O – Administracja publiczna i obrona narodowa; obowiązkowe zabezpieczenia społeczne	20	20	22	22	21	21
Sekcja P – Edukacja	184	200	195	231	232	226
Sekcja Q – Opieka zdrowotna i pomoc społeczna	248	254	252	258	265	280
Sekcja R – Działalność związana z kulturą, rozrywką i rekreacją	82	92	94	93	95	93
Sekcja S i T – Pozostała działalność usługowa; Gospodarstwa domowe zatrudniające pracowników; gospodarstwa domowe produkujące wyroby i świadczące usługi na własne potrzeby	289	297	294	288	298	306

Źródło: Opracowanie własne na podstawie danych GUS

Tabela 6 Najwięksi pracodawcy (według danych za 2013 rok)

Nazwa przedsiębiorstwa	Liczba zatrudnionych osób
Wojewódzki Szpital Zespolony	669
Instytut Ogrodnictwa	555
Ferrocube Polska Sp. z o.o.	543
Veka Polska Sp. z o.o.	416
Polski Ogród Sp. z o.o.	303
Pilkington Igp Sp. z o.o.	271
Coveris Rigid Polska Sp. z o.o. O/Skierniewice (poprzednio Paccor Packaging Poland)	263
Tesco Polska SP. z o.o.	174
Poldem	164
Zipo Sp. z o.o.	150
Okręgowa Spółdzielnia Mleczarska	150
Andex Pawłowscy Sp. j.	70

Źródło: Powiatowy Urząd Pracy w Skierniewicach

Wśród liczących się pracodawców znajdują się również:

Mirbud S.A., Rawent Stal Logistic Sp.J., VOG POLSKA sp. z o.o., Mediadress Polonia sp. z o.o., Insbud Krzesińscy sp. j. Cukiernia P. Chojecki sp. z o.o. spółka komandytowa, „O-PAL „ sp. z o.o., Austrothem sp. z o.o., „Sotralentz” sp. z o.o., „EL-IN” sp. z o.o., „Ponetex Logistics” Sp. z o.o., Budokrusz sp. z o.o.

W latach 2007–2011 dzięki dotacjom na rozpoczęcie działalności gospodarczej udzielanym przez Powiatowy Urząd Pracy, powstało 651 nowych firm, a w ramach refundacji kosztów wyposażenia i doposażenia stanowisk pracy, pojawiło się 485 nowych miejsc pracy u lokalnych pracodawców.

2.2.2. Bezrobocie

Bezrobocie to dla każdej jednostki samorządu terytorialnego jeden z najtrudniejszych do rozwiązania problemów społeczno-gospodarczych. W dłuższej perspektywie czasu szczególnie dotkliwe mogą być jego skutki społeczne. W związku z powyższym działania mające na celu ograniczenie skali bezrobocia powinny stanowić jeden z głównych priorytetów jednostek samorządowych. Do podejmowania efektywnych działań służących skutecznej promocji zatrudnienia, niezbędna jest obserwacja procesów

zachodzących na lokalnym rynku pracy, w tym prowadzenie listy zawodów deficytowych i nadwyżkowych, a także bieżący monitoring potrzeb kadrowych lokalnych pracodawców. Wg danych GUS stopa bezrobocia w Mieście Skierniewice w lutym 2015 roku wyniosła 11% i była niższa od stopy dla całego województwa (12,5) i tego samego wskaźnika dla całego kraju (12%)¹⁰. Niższą stopę bezrobocia odnotowano w powiecie rawskim, łowickim, skierniewickim i wierszowskim. Pomimo nie najgorszych wyników, należy stwierdzić, że bezrobocie pozostaje wciąż na dość wysokim poziomie i stanowi poważne wyzwanie dla władz Miasta. Jest to również najniższy wskaźnik wśród miast na prawach powiatu województwa łódzkiego.

Tabela 7 Stopa bezrobocia w miastach na prawach powiatu w województwie łódzkim (luty 2015)

Miasto na prawach powiatu	Stopa bezrobocia (luty 2015) [%]
m. Łódź	11,2
m. Piotrków Trybunalski	11,0
<u>m. Skierniewice</u>	<u>11,0</u>

Źródło: Opracowanie własne na podstawie danych GUS

2.2.3. Rolnictwo i ogrodnictwo

Miasto Skierniewice położone jest w regionie o dużej tradycji rolnej. Ważnym atutem tego regionu jest m.in. wysokotowarowa specjalizacja sadownicza, produkcja warzyw. Sadownictwo i rolnictwo regionu wpływa na rozwój Skierniewic. Słabością obszaru jest natomiast brak rynków hurtowych produktów rolnych. Teren ze względu na swoją specyfikę, potencjał endogeniczny, koncentrację i rozwój specjalistycznych funkcji gospodarczych oraz istniejące i kształtujące się powiązania funkcjonalne, stanowiące podstawę budowania silnej pozycji regionu, został uwzględniony w Strategii Rozwoju Województwa Łódzkiego 2020 jako Obszar Funkcjonalny Rozwoju Intensywnego Rolnictwa.¹¹

Rysunek 5 Obszar rozwoju intensywnego rolnictwa - potencjały



Źródło: Strategia Rozwoju Województwa Łódzkiego 2020

¹⁰ <http://lodz.stat.gov.pl/>

¹¹ Strategia Rozwoju Województwa Łódzkiego 2020, Łódź 2013

Ze względu na swoje rozbudowane zaplecze naukowo-badawcze Skierniewice nazywane są polską stolicą nauk ogrodniczych. Miasto stanowi siedzibę znanych na całym świecie placówek, takich jak Instytut Ogrodnictwa, czy Stacja Doświadczalna Szkoły Głównej Gospodarstwa Wiejskiego. Znaczna część terenów poza obszarem zabudowy miejskiej jest użytkowana rolniczo, w tym wykorzystywana w celach upraw doświadczalnych, realizowanych przez wyżej wspomniane instytucje. Blisko połowę ogólnej powierzchni Miasta zajmują użytki rolne (49%), w tym grunty orne stanowiące 38% powierzchni ogólnej, sady (4%) oraz łąki i pastwiska (ok. 4%). W gospodarstwach na terenie miasta uprawia się przede wszystkim: zboża (żyto, pszenicę, owies), warzywa (ziemniaki) i warzywa gruntowe. Największe pod względem zawartości kompleksy rolne zachowały się w części południowo-wschodniej obszaru Miasta. Większość z nich to grunty orne klasy IIIb, IVa i IVb. Grunty najłabsze pod względem przydatności rolniczej występują na południu (Halinów, Feliksów, Balcerów) i północnym-zachodzie (na granicy Puszczy Bolimowskiej oraz w okolicach rzeki Rawki)¹². Działalność związana z sektorem rolniczym stanowiła ok. 1% wszystkich podmiotów funkcjonujących w skierniewickiej gospodarce w 2013 roku¹³.

2.3. Zasoby przyrodnicze i kulturowe

2.3.1. Surowce naturalne

Skierniewice cechuje ciekawe położenie nie tylko biorąc pod uwagę lokalizację przestrzenną. Miasto Skierniewice znajduje się w obrębie południowej części geotermalnego okręgu grudziądzko-warszawskiego. Wody podziemne o określonych właściwościach fizyko-chemicznych i mineralnych (solanki, wody lecznicze, wody termalne) na mocy ustawy dnia 9 czerwca 2011 r. Prawo geologiczne i górnicze (Dz. U. Nr 163, poz. 981 ze zm.) zaliczane są (w odróżnieniu od zwykłych wód podziemnych) do kopalin. Najcenniejszym surowcem naturalnym występującym na terenie Miasta Skierniewice są złoża wód termalnych, które wpisane zostały do bilansu zasobów kopalin i wód podziemnych w Polsce.

Historia związana z wydobyciem wód geotermalnych w Skierniewicach sięga początku lat 90-tych XX wieku. W latach 1990-1991 dokonano pierwszych odwiertów geotermalnych (GT – 1). Odwiert ujmujący wody termalne z poziomu górnej jury o głębokości 3 001 m zlokalizowany jest przy ul. Jana III Sobieskiego. Po przeprowadzonych badaniach i analizach określono wydajność eksploatacyjną studni na 120 m³/h. Temperatura wody na wypływie sięgała 69,2°C. W kolejnych latach prowadzono kolejne prace, które obejmowały m.in. odwiercenie drugiego (GT – 2) otworu geotermalnego (w latach 1996 – 1997) do głębokości 2 900 m oraz wykonanie badań poziomu wodonośnego o najkorzystniejszych właściwościach hydrogeologicznych i temperaturowych. Eksploatacja wód termalnych na terenie Miasta Skierniewice odbywać się będzie w systemie dwutorowym tzn. jeden z odwiertów stanowić będzie właściwy odwiert eksploatacyjny, drugi zaś będzie odwiertem chłonnym. Kolejne badania na obu odwiertach prowadzone były w latach 2010-2011. Stwierdzono w nich, iż ze względu na bardzo wysoką mineralizację eksploatowanych wód wykorzystywanie jej do celów grzewczych nie jest wskazane. Zasadnym jest natomiast stosowanie jej do celów leczniczych i rekreacyjnych. W przypadku zabiegów leczniczych wysokie zasolenie wydobywanych wód jest czynnikiem, który niewątpliwie wpływa

¹² Studium uwarunkowań i kierunków zagospodarowania przestrzennego Miasta Skierniewice

¹³ Liczba podmiotów wg PKD, GUS, Bank Danych Lokalnych

na zwiększenie atrakcyjności Skierniewic jako destynacji w turystyce zdrowotnej. Ostatnie badania hydrogeochemiczne potwierdziły lecznicze właściwości wód termalnych (solanki), które przy wypływie osiągają temperaturę w granicach 60-70 °C i mineralizację na poziomie 110-120 g/dm³¹⁴.

Obecnie na terenie Miasta Skierniewice trwają prace związane z uzyskaniem koncesji na eksploatację w/w wód termalnych i utworzeniem Zakładu Górniczego. W okolicach Skierniewic występują również inne złoża, między innymi złoża surowców ilastych – gliny zwałowe. Rozpoznane złoża obejmują także aluwia, lessy, gliny i mułki czwartorzędowe. Surowce te można wykorzystywać do produkcji ceramiki budowlanej.

2.3.2. Geologia, rzeźba terenu, gleby¹⁵

Teren Miasta Skierniewice zlokalizowany jest na fragmencie wysoczyzny postglacjalnej, która od strony północnej graniczy z Równiną Łowicko-Błońską, a od strony północno-wschodniej poprzez rzekę Rawkę z obszarem Wysoczyzny Rawskiej. Teren Miasta Skierniewice objęty był zlodowaceniem środkowopolskim (Odry i Warty), lądolodem warciańskim, który utworzył rzeźbę terenu na obszarze dzisiejszych Wzniesień Łódzkich. Oprócz efektów zlodowacenia na ukształtowanie obecnego terenu wpływ miały również procesy erozyjne związane z powstawaniem dolin rzecznych czy wąwozów oraz procesy akumulacji mineralno-organicznej i organicznej związane z powstawaniem torfów i namulów torfiastych. Miasto Skierniewice położone jest na wysoczyźnie morenowej, której wysokości bezwzględne wahają się w granicach od 85 do 140 m. Rzeźba terenu Miasta wzbogacona jest o doliny rzek Rawki, Łupi-Skierniewki i Pisi-Zwierzynki, które spływają do rzeki Bzury. Ponadto Miasto leży na terenie wału kujawskiego, który zbudowany jest z górnójurajskich wapieni, wapieni marglistych i margli, środkowójurajskich mułowców oraz wapieni i piaskowców dolomitycznych. Na obecny kształt krajobrazu największy wpływ miał okres czwartorzędu z najstarszymi osadami w postaci mułków i mułków ilastych.

Typy, klasy bonitacyjne oraz pochodzenie gleb występujących na terenie Miasta Skierniewice:

- gleby brunatne i bielicowe zaliczane do klasy od IIIa do IVb pochodzące z utworów glin zwałowych,
- gleby brunatne wylugowane, rdzawe, bielicowe oraz czarne ziemie zdegradowane zaliczane do klasy V i VI pochodzące z utworów aluwialnych i rzecznych,
- gleby czarnych ziem deluwialnych, mad, gleb murszowych i murszowatych, których przydatność rolnicza jest zróżnicowana ze względu na miejsce występowania, wykształcone z utworów deluwialnych (piaski i pyły) oraz z utworów organogenicznych (torfy, mursze i utwory mułowo-torfowe). Gleby tego typu występują głównie w dolinach rzecznych.

Wyniki badań prowadzonych przez Instytut Meteorologii i Gospodarki Wodnej wskazują, iż udział gleb kwaśnych i bardzo kwaśnych w ogólnej powierzchni gleb Miasta Skierniewice jest znaczący i wynosi około 68% (wskaźnik dla województwa wynosi 72%). Miasto Skierniewice odznacza się dość dobrą jakością gleb przeznaczonych pod produkcję rolną. Do głównych upraw zalicza się przede wszystkim ziemniaki i warzywa gruntowe.

¹⁴ www.skierniewice.eu

¹⁵ za: Program Ochrony Środowiska dla Miasta Skierniewice na lata 2012-2015 z uwzględnieniem lat 2016-2019, Skierniewice 2012

Niekorzystnym zjawiskiem zachodzącym na terenie Miasta jest przeznaczanie gruntów o wysokich walorach przyrodniczo-krajobrazowych (doliny rzeczne) pod inwestycje (głównie mieszkaniowe oraz w niewielkim stopniu przemysłowe). Ziemie degradowane są również w wyniku niewłaściwej gospodarki ściekowej i odpadowej.

2.3.3. Wody powierzchniowe

Główną rzeką na terenie Miasta Skierniewice jest Łupia-Skierniewka (długość ok. 53 km), która jednocześnie jest największym odbiornikiem wód powierzchniowych z obszaru 2/3 powierzchni Miasta. Jej źródła zlokalizowane są na Wzniesieniach Łódzkich, a swój bieg kończy ujściem do rzeki Bzury. Kolejnym odbiorcą wód powierzchniowych z terenu Miasta jest rzeka Rawka, która jest największym prawostronnym dopływem rzeki Bzury. Rawka na długości ok. 2,5 km wyznacza wschodnią granicę Miasta. Najmniejszym ciekim wodnym na terenie Skierniewic, uchodzącym również do Bzury, jest rzeka Pisia-Zwierzynka, która na odcinku ok. 0,75 km stanowi południowo-zachodnią granicę Miasta. Oprócz wspomnianych wyżej cieków wodnych, w naturalnej dolinie rzeki Łupi, wybudowano zbiornik wodny „Zadębie”, którego powierzchnia lustra wody wynosi 25,7 ha, a średnia głębokość sięga 2,15 m. Zalew ma głównie charakter retencyjny, ale wykorzystywany jest również do celów wypoczynkowo-rekreacyjnych. Dla odwiedzających zalew dostępne są dwa kąpieliska z plażami (w tym jedno czynne). Zbiornik został również zarybiony. W ramach przyszłych działań inwestycyjnych planowane jest dalsze zagospodarowanie terenów wokół zbiornika. Rzeki i wody powierzchniowe na terenie Miasta zanieczyszczane są głównie przez nieoczyszczone ścieki komunalne, przemysłowe, spływy powierzchniowe z terenów komunikacyjnych, przemysłowych, rolniczych czy dopływy zanieczyszczonych wód powierzchniowych z poza terenu Miasta.¹⁶ Rysunek poniżej przedstawia lokalizację Zbiornika „Zadębie” oraz trasę przepływu rzeki Łupii-Skierniewki przez teren Miasta.

Rysunek 6 Lokalizacja Zalewu „Zadębie” oraz przepływ rzeki Łupii-Skierniewki na terenie Miasta



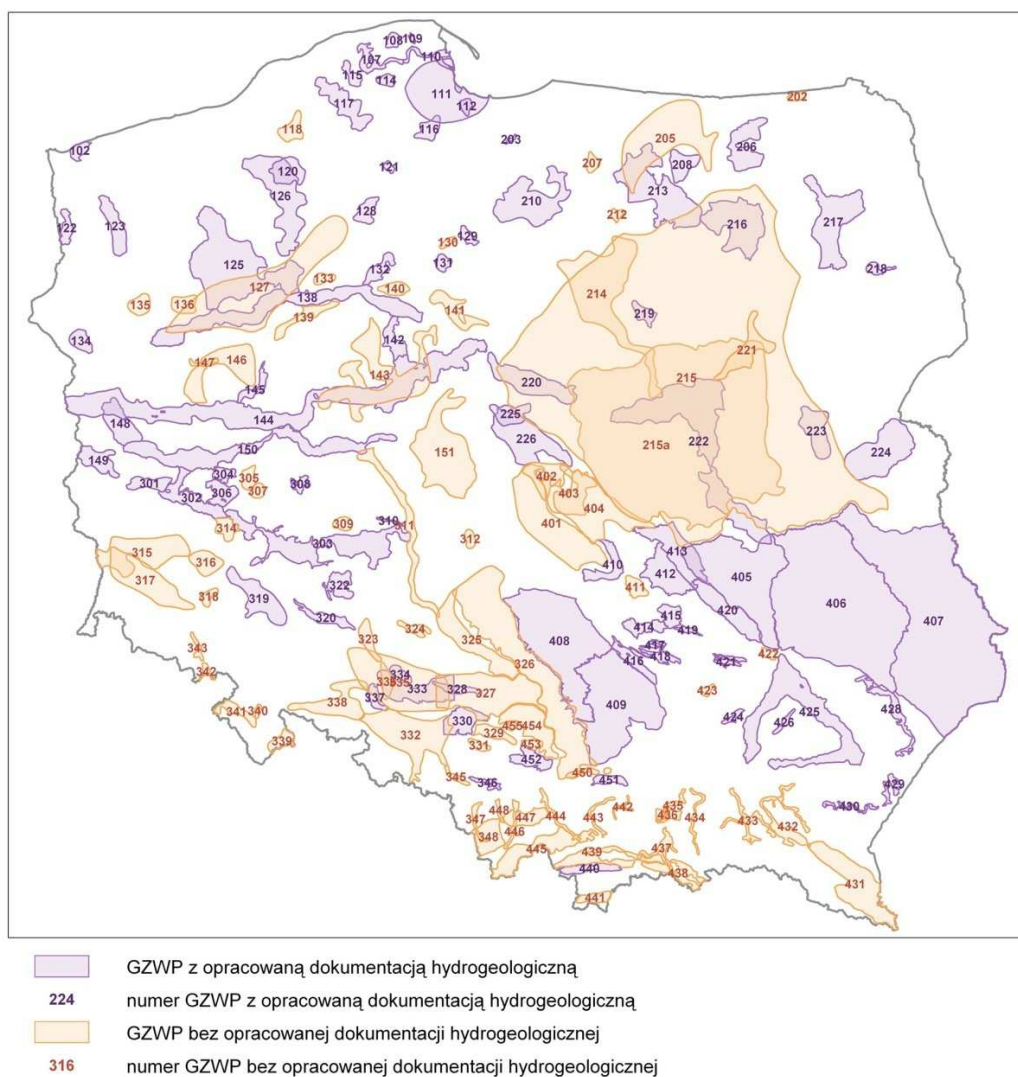
Źródło: Opracowanie własne na podstawie <http://geoserwis.gdos.gov.pl/mapy/>

¹⁶ za: Program Ochrony Środowiska dla Miasta Skierniewice na lata 2012-2015 z uwzględnieniem lat 2016-2019, Skierniewice 2012

2.3.4. Wody podziemne

Pod względem położenia hydrogeologicznego północno-wschodnia część Miasta Skierniewice leży na obszarze regionu mazowieckiego (region ten charakteryzuje się występowaniem trzech głównych pięter wodonośnych: kredowego, trzeciorzędowego, czwartorzędowego), natomiast część południowo-zachodnia w obrębie regionu kutnowskiego. Dominującą rolę w obu regionach odgrywają wody z utworów czwartorzędowych. Zasobność wód podziemnych w utworach czwartorzędowych oceniono na ok. 2 652 m³/h. Stan bakteriologiczny wód podziemnych określono na dobry, jednak duża mętność, podwyższona zawartość żelaza, manganu i jej barwa powoduje, iż woda ta wymaga uzdatniania. Na terenie Miasta Skierniewice zlokalizowany jest Główny Zbiornik Wód Podziemnych oznaczony numerami 215 i 215 A, którego poziom wodonośny pochodzi z utworów trzeciorzędowych, a zasięg terytorialny obejmuje województwo łódzkie, mazowieckie i kujawsko-pomorskie. Zasoby obu zbiorników przekraczają 150 m³/d. W rejonie Miasta znajdują się obszary wysokiej ochrony zbiorników wód podziemnych (OWO) utworzone ze względu na szczególne znaczenie gospodarcze, a jednocześnie zagrożone degradacją. Poniższy rysunek obrazuje lokalizację GZWP 215 oraz 215A na obszarze Polski.

Rysunek 7 Główne zbiorniki wód podziemnych w Polsce



Źródło: http://www.psh.gov.pl/bazy_danych_mapy_i_aplikacje/bazy_danych_mapy/gzwp.html

Poniższa tabela przedstawia wyniki badań jakości wód podziemnych przeprowadzone w punktach monitoringu regionalnego.¹⁷

Tabela 8 Wyniki badania wód podziemnych w Mieście Skierniewice

Numer ujęcia	Miejsce badań	Klasa jakości	Wskaźnik decydujący o osłabionej jakości wód podziemnych
171	Skierniewice – park miejski	II	PEW, temperatura, NH ₄ , Mn, SO ₄ , CaHCO ₃
172	Skierniewice – ul. Łączna	II	temperatura, Mn, Se, Ca, HCO ₃

Legenda: Klasa I, II, III - dobry stan chemiczny, Klasa IV, V - słaby stan chemiczny

Źródło: Program Ochrony Środowiska dla Miasta Skierniewice na lata 2012-2015 z uwzględnieniem lat 2016-2019, Skierniewice 2012

Według podziału hydroregionalnego Polski, stosowanego przez Państwowy Instytut Geologiczny w Warszawie teren Miasta Skierniewice położony jest w południowo-zachodnim krańcu regionu południowo-mazowieckiego, w zachodniej części Makroregionu Wschodniego Niżu Polskiego. Region ten charakteryzuje się występowaniem trzech głównych pięter wodonośnych :

- piętra dolno-kredowego i górno-kredowego,
- piętra trzeciorzędowego, oligoceńsko-miocenńskiego,
- piętra czwartorzędowego.

Woda w dolnokredowym poziomie wodonośnym związana jest z występowaniem słabo zwięzłych piaskowców lub piasków różnoziarnistych, przewarstwionych mułowcami. Wody z tego poziomu ujęte zostały dla potrzeb komunalnych w rejonie ulicy Waryńskiego i Sierakowickiej. W rejonie ulicy Rawskiej wykonane zostały otwory wiertnicze dla przyszłej budowy takich ujęć. Strop dolnokredowej warstwy wodonośnej nawiercony został na głębokościach od 425 do 456 m ppt., a miąższość tej warstwy waha się znacznie tj. od ok. 54 do 199 m. Wody znajdują się pod dużym ciśnieniem hydrostatycznym, stąd zwierciadło stabilizuje się już na głębokości od ok. 10 do 20 m ppt. Wody charakteryzują się odczynem słabo alkalicznym i należą do wód średnio twardych, o twardości wyłącznie węglanowej. Poza ponadnormatywną zawartością żelaza, pozostałe składniki fizyko-chemiczne i bakteriologiczne nie budzą zastrzeżeń. Gorsze warunki hydrogeologiczne występują w górnokredowym poziomie wodonośnym. Występowanie wody w tym poziomie związane jest ze spękanymi utworami węglanowymi: wapieniami, wapieniami marglistymi oraz marglami. Górnokredowe są studnie „pracujące” na potrzeby komunalne (ul. Sierakowicka, Waryńskiego, Park Miejski) oraz potrzeby zakładów pracy (OSM przy ul. Sobieskiego i Instytut Ogrodnictwa - Osada Pałacowa). Strop warstwy wodonośnej nawiercony został na głębokościach od ok. 90 do 104 m ppt., jego miąższość waha się od ok. 150 do 210 m, a głębokość zwierciadła od 6 do 25 m pppt. Z uwagi na słabe uszczelnienie wapieni górnokredowych oraz słabe zasilenie warstwy wodonośnej, wydajność jednostkowa istniejących, górnokredowych ujęć ulega obniżeniu. Obniża się też poziom zalegania statycznego lustra wody. Morfologia terenu i budowa geologiczna warstw powierzchniowych warunkują układ stosunków wodnych w gruncie. Jakość wód podziemnych i stan ich czystości uzależniony jest głównie od stopnia izolacji pierwszego użytkowego poziomu wodonośnego. Generalnie należy stwierdzić, że na przeważającej części Miasta warstwa wodonośna jest dobrze izolowana od powierzchni terenu utworami trudno przepuszczalnymi.

¹⁷ za: Program Ochrony Środowiska dla Miasta Skierniewice na lata 2012-2015 z uwzględnieniem lat 2016-2019, Skierniewice 2012

Słabą izolację lub jej brak, obserwuje się w rejonie dolin rzecznych oraz w rejonie płytkiego występowania zwierciadła wód podziemnych. Wody te ujmowane są przez nieliczne studnie kopane indywidualnych użytkowników i wykazują często podwyższoną zawartość związków azotowych i charakteryzują się złym stanem sanitarno-technicznym urządzeń. Ocenę stanu jakości oraz zasobów ilościowych wód podziemnych w Skierniewicach dokonano w oparciu o badania prowadzone w ramach monitoringu regionalnego (zostały one opublikowane w Raporcie o stanie środowiska w województwie łódzkim w 2010 r. WIOŚ 2011r.). Na terenie Miasta badaniom poddano dwie studnie (dwa punkty pomiarowo-kontrolne znajdują się w parku miejskim i przy ul. Łącznej). Próby wody z poszczególnych studni pobrano raz w roku. Obydwie studnie charakteryzowały się dobrą jakością i należały do klasy II. Jak wynika z Rozporządzenia Ministra Środowiska z dnia 23.07.2008 r. w sprawie kryteriów i sposobu oceny stanu wód podziemnych (Dz. U. Nr 143, poz 896) za podstawę oceny klas jakości wód przyjęto graniczne wartości określonej grupy wskaźników. Wody należące do klasy II to wody dobrej jakości. Wartości wskaźników jakości wody nie wskazują na oddziaływania antropogeniczne. Wskaźniki jakości wody, z wyjątkiem żelaza, nie przekraczają wartości dopuszczalnych jakości wody przeznaczonej do spożycia przez ludzi. W mieście Skierniewice zarówno potrzeby bytowo-gospodarcze mieszkańców, jak i potrzeby przemysłowe, zapewniane są wyłącznie przez ujęcia wód podziemnych. Ujmowana woda jest dobrej jakości i wymaga jedynie prostego uzdatniania, głównie w celu zmniejszenia zawartości jonów żelaza i manganu. Wody podziemne pobierane przez ujęcia komunalne są używane na cele: budownictwa mieszkaniowego, zakładów pracy, usług, ochrony zdrowia, oświaty, sportu, turystyki, urzędów oraz wsi Sierakowice, Mokra, Miedniewice i Topola. Na podstawie wielkości zasobów dyspozycyjnych wód podziemnych i wielkości zasobów eksploatacyjnych można stwierdzić, że w porównaniu do innych miast województwa łódzkiego, Skierniewice posiadają jeszcze znaczne rezerwy dobrych jakościowo wód podziemnych.¹⁸

2.4. Klimat

Miasto Skierniewice ma zbliżony klimat do panującego na całym nizinnym obszarze Polski. Znajduje się w granicach regionu klimatycznego zwanego Regionem Środkowopolskim. Na kształtowanie się temperatury wpływ ma zarówno powietrze kontynentalne, jak i oceaniczne. Główne parametry meteorologiczne Miasta to:

- Okres wegetacyjny wynosi 214 dni;
- Okres bezmroźny wynosi 231 dni;
- Najczęstsze wiatry z kierunków zachodnich;
- Średnioroczna temperatura dobową powietrza wynosi $+7,8^{\circ}\text{C}$;
- Średnia temperatura miesiąca lipca wynosi $+16^{\circ}\text{C}$ – $+17,5^{\circ}\text{C}$;
- Średnia temperatura miesiąca stycznia wynosi $-2,5^{\circ}\text{C}$ – $-4,0^{\circ}\text{C}$;
- Średnie dzienne usłonecznienie wynosi 4,6 h;
- Średnioroczna suma opadów atmosferycznych wynosi 450 - 550 mm.

¹⁸ za: informacje z Urzędu Miasta Skierniewice

Na terenie Miasta panują względnie dobre warunki solarne, termiczne i biometeorologiczne. Oprócz tego ukształtowanie terenu oraz intensywność zabudowy miejskiej implikuje występowanie na terenie Miasta obszarów charakteryzujących się odmiennym mikroklimatem.

W latach 2009 i 2010 na terenie Miasta prowadzone były przez Polską Akademię Nauk - Instytut Geografii i Przestrzennego Zagospodarowania im. S. Leszczyńskiego specjalistyczne badania klimatyczne. Miasto otrzymało świadectwo potwierdzające właściwości lecznicze klimatu, ze szczególnym uwzględnieniem terenów południowo-zachodnich.

2.5. Lasy, obszary prawnie chronione

W samym Mieście tereny leśne zajmują 3,8% całkowitej powierzchni, a najcenniejszym kompleksem zorganizowanej zieleni miejskiej jest Park Miejski. Miasto Skierniewice sąsiaduje z obszarami podlegającymi prawnej ochronie – bezpośrednio styka się z dużymi kompleksami leśnymi (Puszczą Bolimowską, Lasem Zwierzynieckim i lasami Pamiętna i Strobów), a doliny rzeczne Rawki i Łupi uznane zostały za tereny najcenniejsze krajobrazowo. Tereny wyróżniające się ze względu na wartości przyrodnicze, krajobrazowe i kulturowe, a także zróżnicowanie ekosystemów oraz potrzeby związane z turystyką i wypoczynkiem objęte zostały ochroną prawną w oparciu o przepisy ustawy o ochronie przyrody. Należy do nich:

- rezerwat przyrody pn. „Rawka”,
- Bolimowski Park Krajobrazowy,
- Zespół przyrodniczo-krajobrazowy pn. „Zwierzyniec Królewski”,
- Bolimowsko-Radziejowski Obszar Chronionego Krajobrazu z Doliną Środkowej Rawki,
- użytki ekologiczne,
- pomniki przyrody,
- Obszar Natura 2000 pn. „Dolina Rawki” wg Dyrektywy Siedliskowej o symbolu PHL 100015.

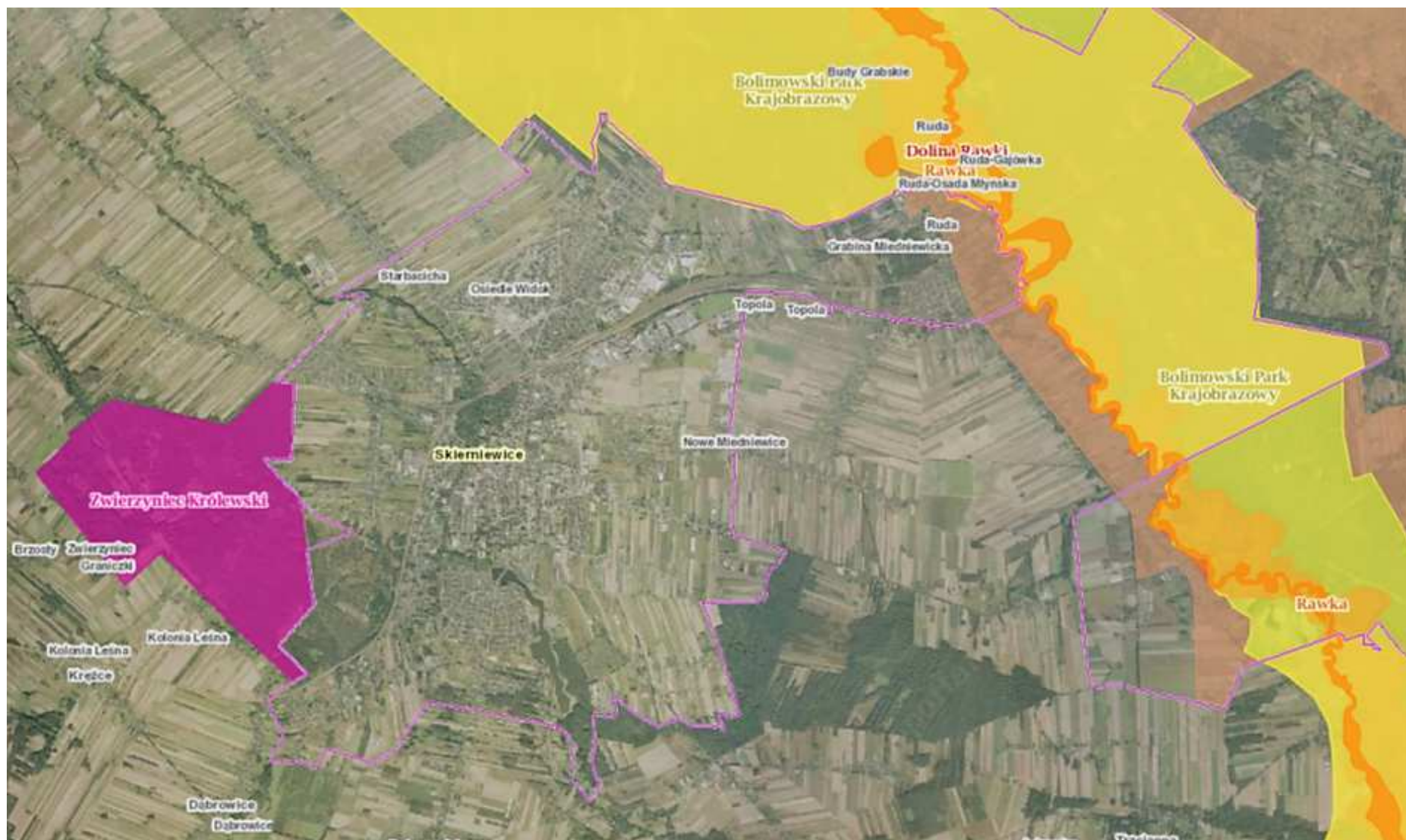
Na miasto Skierniewice, wg przetworzeń z wykorzystaniem narzędzi GIS przypada 0,05 % ogólnej powierzchni Bolimowskiego Parku. Pas gruntów o szerokości 100 m, przylegający do granic Zespołu przyrodniczo-krajobrazowego wyznaczony został jako otulina zespołu. Otulina obejmuje swym zasięgiem jedynie fragmenty nieruchomości położone w granicach miasta. Na znacznym odcinku granica północna miasta stanowi granicę Bolimowskiego Parku Krajobrazowego oraz Bolimowsko-Radziejowskiego z Doliną Środkowej Rawki Obszaru Chronionego Krajobrazu.

Legenda:



Źródło: opracowanie własne na podstawie <http://geoserwis.gdos.gov.pl/mapy/>

Rysunek 8 Formy ochrony przyrody na terenie Miasta Skierniewice i jego bezpośrednim sąsiedztwie



Źródło: Opracowanie na podstawie <http://geoserwis.gdos.gov.pl/mapy/>

3. TURYSTYKA, SPORT I REKREACJA

3.1. Turystyka

Miasto Skierniewice i okoliczne obszary z uwagi na swoje korzystne położenie geograficzne (okolice Bolimowskiego Parku Krajobrazowego-kompleks lasów Puszczy Bolimowskiej, rozciągającej się pomiędzy Skierniewicami, Łowiczem, Bolimowem i Żyrardowem) oraz walory przyrodniczo-krajobrazowe (kompleksy leśne o unikatowych walorach przyrodniczych), są atrakcyjnym miejscem pod względem turystyki wypoczynkowej i rekreacyjnej. Skierniewice posiadają potencjał dla rozwoju m.in. turystyki leczniczej, agroturystyki, ekoturystyki, a także rekreacji i wypoczynku, uprawiania sportu oraz edukacji dzieci i młodzieży. W mieście i okolicach istnieje kilka ciekawych szlaków turystycznych przeznaczonych do rekreacji pieszej, rowerowej i konnej. Wśród nich wymienić należy:

1. „Szlak rowerowy „Ptaki okolic Skierniewic” (48 km);
2. „Szlak Starych Dworków” (55 km);
3. „Szlak Kultury Janisławickiej” (37 km);
4. „Szlak „Śladami Reymonta” (56,8 km).

Skierniewice leżą również na trasie Łódzkiego Szlaku Konnego im. majora Henryka Dobrzańskiego „Hubala” – najdłuższego w Europie szlaku przeznaczonego dla miłośników turystyki konnej i aktywnej. Przez Miasto i jego okolice przebiega 6 odcinków szlaku, w tym blisko 5 km łącznik ze Skierniewic do odcinka Ruda – Doleck. Trasy prowadzą przez zróżnicowaną przyrodniczo i południową część Puszczy Bolimowskiej. Najbliższe ośrodki jazdy konnej czekają na turystów w Nieborowie, Budach Grabskich oraz Puszczy Mariańskiej. Wschodnią granicę Miasta stanowi rzeka Rawka, która choć niezakwalifikowana jako szlak turystyki kajakowej, nadaje się do uprawiania tego sportu. Rawką spływać można od Żydomic (okolice Rawy Mazowieckiej) do Kęszyc (ujście do Bzury). Rzeka płynie szybko meandrując w wyraźnie wyciętej dolinie. Przez znawców uważana jest za rzekę trudną (uciążliwość od 2 do 5 w 6-stopniowej skali), wymagającą wysokiej sprawności fizycznej, dobrej znajomości techniki kajakowej i cierpliwości. Liczne przeszkody tj. powalone drzewa, zapory młyńskie, mostki sprawiają iż konieczne jest częste przenoszenie kajaków, a cechy właściwe rzekom górskim (bystrza, cofki, progi, odboje, nagłe zwężanie i rozszerzanie się koryta, przyspieszanie i spowalnianie nurtu, zmienna głębokość) zmuszają do ostrożności.¹⁹ Bazę noclegową na terenie Miasta zapewniają takie obiekty jak: Hotel Start, Hotel Dworek, Centrum Konferencyjno - Rozrywkowe „Maraton” oraz kwatery pracownicze. Ofertę uzupełniają działające w sąsiednich gminach ośrodki noclegowe i gospodarstwa agroturystyczne, do których należą m.in.: Zajazd Rozdroże i Ośrodek Pracy Twórczej w Nieborowie, Oberża pod Złotym Prosiakiem, Dworek Pamiętna w Gminie Skierniewice, Ośrodek Turystyki Kajakowej „Sosenka” i Ośrodek Turystyki Kajakowej, Rowerowej i Wypoczynku „Grabskie Sióło” w Budach Grabskich. Turyści i goście przejeżdżający przez Miasto mogą skorzystać z siedmiu lokali gastronomicznych o standardzie restauracji, licznych pizzerii i lokali serwujących fast food.

¹⁹ <http://turystyka.um.skierniewice.pl>

3.1.1. Analiza ruchu turystycznego w regionie

Analizując dane statystyczne GUS²⁰ dotyczące rozwoju turystyki na terenie Miasta Skierniewice, widać niestety spadek zarówno liczby osób korzystających z noclegów, jak również liczby udzielonych noclegów. W ciągu pięciu lat (2009-2013) liczba osób korzystających z różnych form zakwaterowania spadła o ponad połowę, zaś ogólna liczba udzielonych noclegów zmniejszyła się o blisko dwie trzecie. Według danych GUS na terenie Skierniewic w 2013 roku funkcjonowały 23 turystyczne obiekty noclegowe²¹, z czego tylko 2 posiadające 10 i więcej miejsc noclegowych.

Tabela 9 Korzystający z obiektów noclegowych w Mieście Skierniewice

Miasto Skierniewice	2009	2010	2011	2012	2013
Liczba osób korzystających z noclegów	12 359	8 932	8 003	6 117	5 156
w tym turyści zagraniczni	1 163	944	1 040	997	922
Liczba udzielonych noclegów	23 073	15 119	15 246	10 846	8 453
w tym liczba noclegów udzielonych turystom zagranicznym	2 688	2 095	2 116	2 501	1 977

Źródło: Opracowanie własne na podstawie danych GUS

O jedną piątą zmniejszyła się liczba turystów zagranicznych korzystających z noclegów na terenie Miasta. Główną grupę odwiedzających Miasto Skierniewice stanowili, w analizowanym okresie, (podobnie jak w przypadku statystyk wojewódzkich) turyści niemieccy. Na drugim miejscu pod względem liczebności uplasowali się goście z Ukrainy, zaś na trzecim Francuzi, a więc obywatele państw, z którymi na poziomie samorządowym współpracuje Miasto Skierniewice w ramach umów partnerskich.

Tabela 10 Korzystający z obiektów noclegowych w Mieście Skierniewice

Turyści zagraniczni	2009	2010	2011	2012	2013
ogółem	1 163	944	1 040	997	922
Niemcy	305	257	244	224	193
Ukraina	56	22	40	62	121
Francja	94	106	139	77	73
Rosja	94	34	59	77	57
Holandia	51	31	38	42	39
Norwegia	74	51	47	25	39
Białoruś	13	28	16	29	33
Litwa	27	25	56	27	29
Czechy	23	47	66	93	22
Wielka Brytania	43	67	29	30	20
Austria	34	23	15	21	19
Włochy	47	31	34	33	18

²⁰ GUS, Bank Danych Lokalnych

²¹ <http://lodz.stat.gov.pl/>

Turyści zagraniczni	2009	2010	2011	2012	2013
Stany Zjednoczone Ameryki	15	9	4	17	15
Estonia	5	3	7	6	14
Słowacja	28	14	18	31	14
Dania	23	17	14	15	13
Irlandia	8	3	3	9	12
Belgia	21	25	36	14	11
Hiszpania	14	11	14	29	11
Łotwa	0	2	1	1	11
Szwecja	5	8	39	24	10
Węgry	6	7	3	9	10
Finlandia	12	22	20	17	3
Japonia	28	10	8	4	3
Szwajcaria	6	8	5	8	3
Grecja	21	5	4	3	2
Kanada	6	11	6	2	1
Cypr	0	0	1	0	0
Portugalia	12	0	2	1	0
Słowenia	0	0	1	0	0
pozostałe kraje	92	67	71	67	126

Źródło: Opracowanie własne na podstawie danych GUS

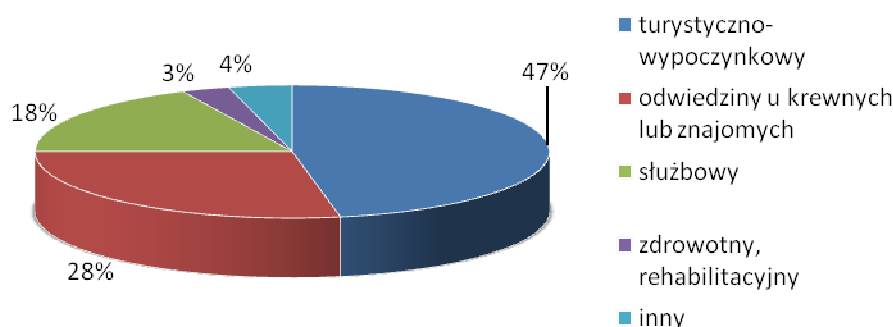
Powyższe dane wskazują, iż przyjąć należy stałą tendencję utrzymującej się liczby osób odwiedzających Skierniewice. Kolejną tendencją sprzyjającą rozwojowi turystycznemu Skierniewic, jak wykazują dane statystyczne publikowane przez Instytut Turystyki, jest wzrost zainteresowania wśród mieszkańców kraju wyjazdami turystycznymi tj. w roku 2013 odnotowano wzrost o 9% (1,5 mln) w stosunku do roku 2012. Zarówno wśród podróży krajowych, jak i zagranicznych zauważono wzrost liczby wyjazdów długookresowych (5-cio dniowych i dłuższych), natomiast na stałym poziomie pozostała liczba wyjazdów krótkookresowych. Według prognoz Instytutu Turystyki w najbliższych latach liczba podróży powinna wzrosnąć. W przypadku podróży długoterminowych do poziomu 21,8 mln, a krótkoterminowych do 16,2 mln.²² W 2013 roku wzrósł udział wyjazdów odbywanych w celach turystycznych, zmalał natomiast nieznacznie odsetek wyjazdów służbowych. Natomiast wyjazdy w celach zdrowotnych oraz rehabilitacyjnych stanowiły 3% wszystkich podróży krajowych.²³

Dla Miasta oznacza to profikowanie rozwoju turystycznego dla grup zdrowotnych i rehabilitacyjnych oraz osób podróżujących w celach turystyczno-wypoczynkowych, dla których główny motyw wyjazdów stanowią atrakcje przyrodnicze, rekreacyjne, kulturowe oraz rekreacyjne.

²² Instytut turystyki. Prognozy (www.intur.com.pl)

²³ Podróże Polaków w 2013 roku. Podstawowe wyniki badań.

Rysunek 9 Cele krajowych wyjazdów turystycznych w 2013 roku



Źródło: Podróże Polaków w 2013 roku, Badania Activ Group

Wzrasta także w ostatnich latach zainteresowanie turystów województwem łódzkim. Świadczy o tym natężenie ruchu krajowego. O ile w 2011 roku łączna liczba wizyt w regionie wynosiła 1,2 mln, to już dwa lata później osiągnęła poziom 1,7 mln²⁴. Analizując sezonowość podróży pod kątem liczby udzielonych noclegów, można zauważyć, iż główny czas odwiedzin to okres wakacyjny (czerwiec-sierpień), zaś biorąc pod uwagę liczbę, osób okres ten wydłuża się od maja do września. Największą popularnością w województwie łódzkim cieszą się tereny położone wzdłuż rzeki Warty i Pilicy, co wiąże się z ich walorami przyrodniczymi oraz rozwiniętym zapleczem turystycznym. Dobrym przykładem wykorzystania zarówno walorów przyrodniczych, jak i zasobów naturalnych w postaci złóż wód geotermalnych, jest na arenie województwa łódzkiego gmina Uniejów z dynamicznie rozwijającymi się kompleksami wypoczynkowo-rekreacyjnymi, w której na przestrzeni lat 2009-2013 zwiększyła się blisko czterokrotnie liczba osób korzystających z noclegów, w tym prawie dwukrotnie zwiększyła się liczba turystów zagranicznych. Liczba podróży zagranicznych, które generują największe średnie przychody z aktywności turystycznej w 2013 roku, wzrosła w Polsce o 8,8%. Podobnie jak w przypadku podróży krajowych odnotowano spadek udziału przyjazdów w celach biznesowych (choć należy podkreślić, że ten segment jest wciąż elementem dominującym w całej strukturze podróży), natomiast widoczny był wzrost zainteresowania Polską jako miejscem przyjazdów w celach zdrowotnych i turystycznych²⁵. Prognozy przedstawiane przez Instytut Turystyki sugerują, iż w najbliższych latach należy oczekiwać systematycznego wzrostu zarówno liczby turystów zagranicznych, jak i krajowych²⁶. Wraz z odnotowanym wzrostem zainteresowania turystyką wypoczynkową i rekreacyjną, a także wyjazdami o charakterze zdrowotnym i rehabilitacyjnym stanowić to może, biorąc pod uwagę dostępność źródeł wód geotermalnych szansę na rozwój usług o tym charakterze. Na zwiększenie atrakcyjności turystycznej Miasta w przyszłości będą mieć wpływ działania podejmowane w celu rozwoju oferty turystycznej w oparciu o turystykę rowerową, konną, ale również poprzez opracowanie strategii wykorzystania potencjału źródeł wód geotermalnych. Wielopoziomowa współpraca władz z sektorem prywatnym, oparta również o partnerstwo publiczno-prywatne, ukierunkowana jest na tworzenie atrakcyjnej rynkowej oferty turystycznej.

²⁴ tamże

²⁵ tamże

²⁶ Instytut turystyki – trendy i prognozy 2012 (www.intur.com.pl)

Poprzez inwestowanie w infrastrukturę i planowe działania promocyjne, władze Miasta stwarzają mieszkańcom dogodne warunki do rozwoju turystyki i podnoszenia poziomu życia.

3.2. Kultura

Ważnym elementem podnoszącym atrakcyjność turystycznej, ale również gospodarczej Skierniewic jest bogata historia Miasta oraz liczne zabytki architektury. Strefa ścisłej ochrony konserwatorskiej obejmuje teren Starego Miasta, w tym Rynek z kamienicami z końca XIX i początku XX wieku oraz wbudowany w ich zwarty ciąg budynek Ratusza (II poł. XIX w.). Do jednego z najciekawszych miejsc należy niewątpliwie zespół Pałacu Arcybiskupiego (XVII-XIX w.), częścią którego jest Pałac Prymasowski wybudowany na początku XVII w., a rozbudowany w połowie XVIII w. Pałac stanowił siedzibę arcybiskupów gnieźnieńskich m.in. Ignacego Krasickiego, a w wieku XIX pełnił funkcję rezydencji letniej Wielkiego Księcia Konstantego, później carów Mikołaja I i Aleksandra I. Po odzyskaniu niepodległości osadę pałacową przekazano Szkole Głównej Gospodarstwa Wiejskiego, a obecnie pałac należy do Instytutu Ogrodnictwa.

Rysunek 10 Pałac Prymasowski



Źródło: www.turystyka.um.skierniewice.pl

Dużą atrakcją jest Pałacyk Myśliwski zwany willą „Aleksandrią” lub pałacykiem Sabediany oraz park położony po obu stronach rzeki Łupi, a także klasycystyczna Pałacowa Brama Wjazdowa z II połowy XVIII wieku. Zarówno Pałacyk Myśliwski jak i park są częścią Zespołu Pałacu Arcybiskupiego.

W centrum Miasta położony jest ciekawy pod względem architektonicznym budynek z lat dwudziestych XX w. zwany Domem Sejmikowym, pełniący obecnie funkcję siedziby władz starostwa powiatowego. Kolejnymi budowlami charakterystycznymi na terenie Skierniewic jest modrzewiowy dworek Konstancji Gładkowskiej z II połowy XIX wieku, w którym obecnie mieści siedziba Urzędu Stanu Cywilnego. Jednym z bardziej znanych obiektów architektonicznych w Skierniewicach jest Dworzec Kolei Warszawsko-Wiedeńskiej. Wybudowany w 1874 roku w stylu gotyku angielskiego z wnętrzami neoklasycystycznymi, spłonął w czasie I wojny światowej w roku 1914. Został gruntownie

odremontowany w latach 1992-2003 i stanowi obecnie dobrze rozpoznawalną w regionie wizytówkę Miasta. Cenny pod względem historycznym jest także zespół lokomotywni zlokalizowany przy ul. Łowickiej, który w 2002 roku został przekazany przez PKP Polskiemu Stowarzyszeniu Miłośników Kolei w celu stworzenia miejsca upamiętniającego historię polskiego kolejnictwa i zagospodarowania przestrzeni pod wystawę taboru i techniki związanej z koleją (ekspozycja obejmuje m.in. semafony, urządzenia nastawcze, sprzęt łączności)²⁷.

Rysunek 11 Dworzec w Skierniewicach (dawnej Dworzec Kolei Warszawsko-Wiedeńskiej)



Źródło: <http://turystyka.um.skierniewice.pl/>

Ciekawymi punktami na mapie Miasta są zabytki architektury sakralnej, do których należą m.in.: Zespół sakralny pod wezwaniem św. Jakuba Apostoła, którego początki datuje się na drugą połowę XVIII wieku wraz z dzwonnica i przykościelnym cmentarzem; Kościół p.w. św. Stanisława, barokowa budowla z pierwszej połowy XVIII wieku wraz z cmentarzem św. Stanisława oraz Kościół Wojskowy p.w. Wniebowzięcia Najświętszej Marii Panny (Kościół Garnizonowy) przebudowany w dwudziestoleciu międzywojennym z XIX-wiecznej cerkwi prawosławnej, wzniesionej w czasie zaborów. Wśród pozostałych obiektów wpisanych do rejestru zabytków wymienić należy również: żydowski dom modlitwy (na ul. Batorego), zespoły cmentarzy żydowskich (przy ul. Granicznej i ul. Strobowskiej) oraz zespół koszarowy (przy ul. Batorego)²⁸.

Na terenie Miasta działają następujące instytucje kultury:

- Miejski Ośrodek Kultury
- Miejska Biblioteka Publiczna im. Władysława Reymonta
- Biuro Wystaw Artystycznych
- Izba Historii Skierniewic

²⁷ źródło danych: <http://www.psmk.org.pl>

²⁸ Wykaz zabytków wpisanych do rejestru zabytków nieruchomości województwa łódzkiego (stan na 31.12.2012 r.), Wojewódzki Urząd Ochrony Zabytków w Łodzi

Na życie społeczne i kulturalne Miasta duży wpływ mają również działające na jego terenie liczne organizacje pozarządowe (stowarzyszenia, fundacje) zajmujące się działalnością kulturalną, promowaniem i upowszechnianiem tradycji narodowej.

Infrastruktura kultury miasta Skierniewice pozwala na realizację szeregu imprez i wydarzeń kulturalnych. Biorąc pod uwagę dostęp do instytucji kultury. Wśród gmin miejskich największym uczestnictwem w kulturze wyróżniały się: Łódź i Skierniewice²⁹. Ważniejszymi obiektami dla działań kulturalnych i artystycznych są m.in. Kinoteatr w Skierniewicach, Miejski Ośrodek Kultury, Altana koncertowa, a także Miejska Biblioteka oraz inne obiekty i infrastruktura kultury.

Skierniewice to również miejsce wydarzeń kulturalnych, rozrywkowych oraz o charakterze wystawienniczym. Najważniejsze z nich to:

- **Skierniewickie Święto Kwiatów, Owoców i Warzyw** – największa w regionie impreza o charakterze kulturalno-naukowo-handlowym odbywająca się każdego roku trzeci weekend września. Jest to wydarzenie, które na stałe wpisało się w harmonogram kulturalny regionu, a jego renoma osiągnęła zasięg ogólnopolski. Corocznie gromadzi 200 000 odwiedzających i wystawców, w tym także przedstawicieli ambasad oraz delegacje z miast partnerskich z Francji, Węgier, Niemiec i Ukrainy. Impreza to doskonała okazja, aby zapoznać się z dorobkiem naukowym oraz najnowszymi osiągnięciami Instytutu Ogrodnictwa, najważniejszej w Polsce, a zarazem znanej na całym świecie placówki naukowobadawczej. Podczas Targów Ogrodniczo-Rolnych prezentowane są nowe tendencje i kierunki w produkcji ogrodniczej, istnieje również możliwość zakupu nowoczesnego sprzętu ogrodniczego. Zwiedzającym udostępniane są szkółki, kwatery sadownicze i pola doświadczalne. Popularnością cieszą się wystawy i kiermasze, na których oferowane są nie tylko kwiaty, krzewy ozdobne, owoce i warzywa, ale również produkty pszczelarskie. Obok wydarzeń wystawienniczych odbywają się imprezy kulturalne tj. koncerty, konkursy, wystawy, pokazy i prezentacje³⁰.
- **Rock May Festival** - impreza koncertowo-konkursowa organizowana w Skierniewicach od 2002 roku, której głównym celem jest popularyzacja muzyki rock'n'rollowej, inspirowanie młodych ludzi do artystycznych poszukiwań, konfrontacji ich dokonań oraz doskonalenia warsztatu muzycznego³¹.
- **Rajdy Rowerowe** – organizowane przez lokalny oddział PTTK objęta patronatem Prezydenta Miasta, odbywające się kilka razy do roku, wiosną i jesienią, zachęcająca do aktywnego wypoczynku połączonego ze zwiedzaniem okolic Miasta Skierniewice³².
- **SOK czyli Skierniewicki Odcinek Kabaretowy** – przegląd solistów i grup zajmujących się twórczością kabaretową zwieńczony galą, którą uświetniają gwiazdy polskiej sceny rozrywkowej.

²⁹ Program rozwoju kultury w województwie łódzkim na lata 2014-2020, Łódź 2014r.s.31.

³⁰ Źródło danych: UM Skierniewice

³¹ <http://www.rockmayfestival.pl/>

³² Źródło danych: UM Skierniewice

- **Wielki Piknik Rodzinny „Drzewko Życia”** organizowany z okazji Dnia Dziecka. Impreza odbywa się nad zalewem Zadębie. W plenerze dzieci i młodzież mogą przez cały dzień brać udział w konkursach, grach i zabawach na łądzie i w wodzie, skorzystać z wypożyczalni sprzętu wodnego, wejść do parku linowego, a także podziwiać występy lokalnych grup artystycznych. Piknikowi towarzyszy uroczystość „Drzewko Życia”, podczas której każde dziecko urodzone w poprzednim roku otrzymuje sadzonkę dębu od Prezydenta Miasta.

3.3. Sport i rekreacja

Miasto Skierniewice dysponuje zapleczem i bazą obiektów sportowych oraz miejsc służących wypoczynkowi i rekreacji. Za zarządzanie większością obiektów o tym charakterze odpowiada istniejący od 2012 roku Miejski Ośrodek Sportu (Ośrodek Sportu i Rekreacji NAWA sp. z o.o.). W skład bazy sportowo-rekreacyjnej wchodzi:

- Pływalnia, oferująca również możliwość skorzystania z siłowni, solarium, sauny, gabinetu odnowy biologicznej. Pływalnia przystosowana jest do potrzeb osób niepełnosprawnych, jest miejscem wielu imprez o charakterze ogólnopolskim i międzynarodowym, takich jak: Mistrzostwa Polski Aktorów w Pływaniu, Grand Prix Polski w Pływaniu, Ogólnopolska Spartakiada Młodzieży Niepełnosprawnej w Pływaniu, Grand Prix Polski w Ratownictwie Wodnym oraz Mistrzostwa Polski w Ratownictwie Wodnym;
- Trzy hale sportowo-widowiskowe ze stadionami i kortami tenisowymi;
- Sześć ORLIKÓW oraz lodowisko BIAŁY ORLIK;
- Osiem placów zabaw dla dzieci;
- Zalew „Zadębie” – zbiornik o powierzchni 26 ha i średniej głębokości wynoszącej ok 2,15 m zlokalizowany w naturalnej dolinie rzeki Łupi-Skierniewki, obok funkcji retencyjnej pełni przede wszystkim rolę miejsca wypoczynku i rekreacji dla mieszkańców Miasta i okolic dzięki odpowiedniej infrastrukturze, takiej jak: kąpielisko, plaża oraz kompleks boisk (wielofunkcyjne, piłki siatkowej/koszykówki, plażowej), skate park, plac zabaw dla dzieci. Na miejscu funkcjonuje również wypożyczalnia sprzętu pływającego (kajaki, rowery wodne, łódzie wiosłowe i żaglowe) oraz punkty małej gastronomii. Jest to atrakcyjne miejsca dla realizacji wielu imprez kulturalnych, rekreacyjnych, szczególnie w okresie wakacyjnym.

Rysunek 12 Zalew Zadębie



Źródło: www.osir.nawa-skierniewice.pl

Wśród działających w Skierniewicach klubów i stowarzyszeń o charakterze sportowym, skupiających osoby w różnym wieku, wymienić należy:

- trzy uczniowskie kluby sportowe:
 - VIS (lekka atletyka),
 - PRUS (lekka atletyka, siatkówka, piłka nożna),
 - NAWA SKIERNIEWICE (sekcja pływacka),
- Międzyszkolne kluby sportowe:
 - VIS (judo),
 - SKIER-VIS (piłka siatkowa kobiet),
 - WOJOWNIK (judo),
- Związek Sportu Niepełnosprawnych START,
- Okręgowy Związek Piłki Nożnej,
- Klub Sportowy POLONIA (hokej na trawie),
- Skierniewicka Akademia Sportu VIS 2007 (piłka nożna, piłka siatkowa),
- Klub Sportowy LEGION (tenis stołowy),
- Klub Biegacza tRUCHt,
- Miejski Ludowy Klub Sportowy WIDOK,
- Salezjańska Organizacja Sportowa SALOS „Faustyna”,
- Skierniewickie Towarzystwo Tenisowe,
- Miejski Klub Sportowy ÓSEMKA,
- K.O.WAL BOXING,
- Skierniewicki Klub Karate KYOKUSHINKAI,
- Akademicki Związek Sportowy,
- Skierniewickie Stowarzyszenie Rowerowe,
- Skierniewickie Stowarzyszenie Ju Jitsu.

Działające na terenie Skierniewic kluby i stowarzyszenia korzystają z dotacji na realizację zadań publicznych w zakresie wspierania i upowszechniania sportu przyznawanych przez władze Miasta, a dla zawodników osiągających wysokie wyniki sportowe przewidziany został system stypendialny. Kalendarz imprez o charakterze sportowo-rekreacyjnym, poza wymienionymi już wcześniej wydarzeniami, uzupełniają organizowane w Skierniewicach m.in. Oddział PTTK "Szaniec" w Skierniewicach³³.

4. EDUKACJA I NAUKA

System edukacyjny w Mieście Skierniewice obejmuje opiekę, kształcenie dzieci i młodzieży, a także dorosłych oraz szkolnictwo wyższe. W roku szkolnym 2014/2015 na terenie Miasta funkcjonowały następujące placówki oświatowo-wychowawcze:

- 16 placówek wychowania przedszkolnego, w tym 8 przedszkoli publicznych (jedna niepubliczna placówka rozpoczęła działalność 1 września 2014 r.),
- 9 szkół podstawowych, w tym 6 placówek publicznych,
- 8 gimnazjów, w tym 5 placówek publicznych,
- 1 gimnazjum dla dorosłych,
- 6 liceów ogólnokształcących dla młodzieży,
- 5 liceów ogólnokształcących dla dorosłych,
- 4 technika publiczne,
- 1 technikum uzupełniające dla absolwentów zasadniczych szkół zawodowych,
- 3 zasadnicze szkoły zawodowe publiczne,
- 9 prywatnych szkół policealnych,
- 1 publiczna szkoła policealna,
- Państwowa Szkoła Muzyczna I stopnia,
- Samorządowa Szkoła Muzyczna II stopnia,
- Specjalny Ośrodek Szkolno-Wychowawczy,
- szkoła przysposabiająca do pracy (w specjalnym ośrodku szkolno-wychowawczym),
- zespoły rewalidacyjno-wychowawcze (w specjalnym ośrodku szkolno-wychowawczym),
- 2 poradnie psychologiczno-pedagogiczne, w tym 2 publiczne oraz prywatne gabinety,
- 2 ośrodki dokształcania i doskonalenia zawodowego³⁴,
- 3 świetlice opiekuńczo-wychowawcze i profilaktyczne³⁵.

Ofertę edukacyjną Miasta uzupełniają również centra i ośrodki kształcenia oraz szkoły wyższe (Państwowa Wyższa Szkoła Zawodowa w Skierniewicach i Wyższa Szkoła Ekonomiczno-Humanistyczno im. prof. Szczepana A. Pieniążka). Studenci mają do wyboru takie kierunki jak:

³³ Patrz: <http://www.szaniec.pttk.pl/imprezy.html>

³⁴ Informacja opracowana na podstawie zestawienia zbiorczego opracowanego w Systemie Informacji Oświatowej na dzień 30 września 2013 r.

³⁵ Informacja opracowana na podstawie wykazu jednostek zamieszczonych na tronie UM Skierniewice <http://www.skierniewice.net.pl>

finanse i rachunkowość, ogrodnictwo, informatyka, kosmetologia, dietetyka, administracja, pedagogika, ogrodnictwo i logistyka, bezpieczeństwo wewnętrzne, zarządzanie obszarami wiejskimi. Brak jest możliwości kształcenia na poziomie wyższym na kierunku rolniczym. Skierniewice są również siedzibą stacji doświadczalnej Wydziału Rolniczego Szkoły Głównej Gospodarstwa Wiejskiego oraz Instytutu Ogrodnictwa, powstałego z połączenia dwóch renomowanych jednostek badawczo-rozwojowych (Instytutu Sadownictwa i Kwaciarnictwa im. Szczepana Pieniążka i Instytutu Warzywnictwa im. Emila Chroboczka).

Rysunek 13 Instytut Ogrodnictwa w Skierniewicach



Źródło: <http://www.inhort.pl/>

W ramach Instytutu na terenie Skierniewic funkcjonują trzy działy: sadownictwo, warzywnictwo i rośliny ozdobne. Instytut, jako jedyny w Polsce, ma Ośrodek Produkcji Elitarnego Materiału Szkółkarskiego w Prusach k/Skierniewic. Program badawczy Instytutu Ogrodnictwa obejmuje zagadnienia związane z produkcją ogrodniczną tj. badania nad biologicznymi podstawami produkcji owoców, warzyw i roślin ozdobnych, biotechnologię, genetykę i hodowlę twórczą roślin ogrodniczych, agrotechnikę, fitopatologię, szkółkarstwo i ochronę zasobów genowych roślin sadowniczych, warzywnych i ozdobnych, nawadnianie roślin, uprawę grzybów jadalnych, przetwórstwo i przechowywanie owoców i warzyw, bezpieczeństwo żywności, agroinżynierię, ekonomikę i marketing. Instytut Ogrodnictwa to również ważne centrum szkoleniowe posiadające uprawnienia do nadawania stopni naukowych doktora i doktora habilitowanego nauk rolniczych w dziedzinie ogrodnictwa oraz przeprowadzania postępowań o nadanie tytułu profesora nauk rolniczych. W Instytucie działa studium doktoranckie oraz Centrum Badawczo-Szkoleniowe Techniki Ochrony Roślin. Jednostka organizuje również kursy, szkoły letnie i studia podyplomowe dla młodych pracowników naukowych, producentów oraz pracowników ośrodków doradztwa rolniczego³⁶.

Od 2007 roku zwiększa się udział kwoty wydawanej z budżetu Miasta na działania związane z oświatą i wychowaniem. W roku 2012 ich procentowy udział w budżecie wyniósł 45,6%, podczas gdy pięć lat wcześniej był o 6 punktów procentowych niższy (39,9%). Świadczy to o ważnej roli tego obszaru

³⁶ Instytut Ogrodnictwa w Skierniewicach, <http://www.inhort.pl/>

w prowadzonej przez samorząd polityce rozwoju kapitału ludzkiego. W celu zwiększenia konkurencyjności skierniewickich szkół Miasto realizuje działania zarówno z zakresu poprawy infrastruktury (modernizacje budynków, dostosowywanie do potrzeb niepełnosprawnych), jak również rozwoju kapitału ludzkiego (doskonalenie kadry nauczycieli, opiekunów, wzbogacanie oferty zajęć edukacyjnych oraz opiekuńczo-wychowawczych, stypendia i zasiłki szkolne). W latach ubiegłych podejmowano szereg projektów mających na celu podniesienie poziomu jakości edukacji m.in. poprzez rozszerzenie i dostosowanie oferty edukacyjnej do zmian zachodzących na lokalnym rynku, uruchomienie portalu edukacyjnego Miasta wspomagającego zarządzanie systemem oświatowym.

Tabela 11 Projekty edukacyjne

Tytuł	Opis	Czas realizacji
1. Bezpieczna Szkoła w Bezpiecznym Mieście	Szeroko zakrojona akcja profilaktyczna, obejmująca wykłady, koncerty, konferencje, wystawy, debaty, małe formy teatralne oraz warsztaty profilaktyczne adresowane do dzieci i młodzieży. W ramach projektu realizowane są m.in. spotkania z policjantami, strażą pożarną, strażą ochrony kolei	od 2010 (projekt zakończony)
2. Klub Historyczny im. gen. Stefana Roweckiego	Celem Klubu jest zapoznanie członków i sympatyków, a także szerokich kręgów społeczeństwa, w tym młodzieży, z opartą na rzetelnych podstawach naukowych wiedzą historyczną o losach państwa i społeczeństwa polskiego w latach okupacji i powojennego zniewolenia. W przekonaniu pomysłodawców Klubu ta wiedza powinna być podstawą kształtowania patriotycznych postaw społeczeństwa	od 2010 (projekt zakończony)
3. Program stypendialny Prezydenta Miasta Skierniewice	Stypendia za wybitne osiągnięcia w nauce lub wybitne osiągnięcia artystyczne przyznawane za dany rok szkolny uczniom szóstej klasy szkoły podstawowej wszystkich klas gimnazjów i szkół ponadgimnazjalnych, w tym również szkół specjalnych	od 2009 (projekt zakończony)
4. Międzynarodowa wymiana młodzieży	Wymiana młodzieży pomiędzy miastami Polski i Ukrainy na podstawie porozumienia partnerskiego pomiędzy Skierniewicami i miastem Łubny	od 2008 (projekt zakończony)
5. Radosna Szkoła	Rządowy program, celem którego jest zapewnienie najmłodszym uczniom warunków do aktywności ruchowej w szkołach (dofinansowanie na zakup pomocy dydaktycznych na wyposażenie placów zabaw i świetlic)	2009-2014 (projekt zakończony)
6. Wyprawka szkolna	Pomoc uczniom w formie dofinansowania do zakupu podręczników	od 2012 (projekt zakończony)
7. Nabór elektroniczny do szkół ponadgimnazjalnych	Rekrutacja do szkół ponadgimnazjalnych przeprowadzana przy użyciu systemu, który w całości obsługiwany jest przez użytkowników przy pomocy Internetu (www.lodzkie.edu.com.pl)	od 2006 (projekt zakończony)
8. EFS - Elektroniczny dziennik	Głównym celem projektu jest podniesienie jakości procesu kształcenia poprzez realizację i wdrożenie programów i narzędzi efektywnego zarządzania placówką oświatową	2012 (projekt zakończony)

Tytuł	Opis	Czas realizacji
9. Wiedząc więcej - lepiej uczyć	Celem jest umożliwienie pełnego wykorzystania potencjału zasobów ludzkich skierniewickich pałcówek oświatowych, przede wszystkim poprzez podniesienie kwalifikacji zawodowych nauczycieli i kadry zarządzającej oświatą	od 2009 (projekt zakończony)
10. Dziennik elektroniczny	Wprowadzenie komputerowego dziennika lekcyjnego	od 2009 (projekt zakończony)
11. Inwestycje w placówkach oświatowych	Termomodernizacja budynków szkolnych w Skierniewicach	2009-2013 (projekt zakończony)
	Kompleksowa termomodernizacja szkół na terenie Miasta Skierniewice jako przykład zmniejszenia zanieczyszczenia powietrza poprzez oszczędzanie energii	2007-2010 (projekt zakończony)
12. Europejski Fundusz Społeczny dla Edukacji	W ramach Europejskiego Funduszu Społecznego realizowane były: stypendia dla uczniów i studentów, zajęcia pozalekcyjne, studia podyplomowe dla nauczycieli, identyfikacja i analiza potrzeb edukacyjnych ponadgimnazjalnego szkolnictwa zawodowego, wdrożenie elektronicznego dziennika w szkołach ponadgimnazjalnych	od 2004 (projekt zakończony)
13. Program Odkrywania Talentów "Poławiacze Perel"	Kolejna inicjatywa wspierająca uzdolnionych uczniów. Program organizowany przez Wszechnicę Uniwersytetu Jagiellońskiego, w którym Prezydent Miasta Skierniewice przyjął rolę fundatora Szkoły Letniej dla wybranych uczniów klas I i II szkół ponadgimnazjalnych. Celem programu jest dotarcie do najzdolniejszych młodych ludzi z różnych środowisk i umożliwienie im pracy nad uzdolnieniami naukowymi oraz artystycznymi	od 2014
14. Jak ryba w wodzie	Program promocji umiejętności pływania wśród uczniów szkół podstawowych prowadzonych przez Miasto Skierniewice. Uczniowie nieodpłatnie korzystali z basenu, z zajęć z instruktorem oraz transportu na trasie szkoła-pływalnia-szkoła. Miasto otrzymało na ten cel dofinansowanie z Ministerstwa Sportu i Turystyki	od 2009
15. Grupa Wymiany Doświadczeń	Spotkania w ramach Grupy to okazja do odbycia krótkiej wizji lokalnej pozwalającej poznać sposoby organizacji dostarczania usług oświatowych w innych miastach	od 2009

Źródło: UM Skierniewice, www.skierniewice.eu

O dobrze funkcjonującym systemie edukacyjnym w Mieście świadczą wyniki osiągnięte przez skierniewickich uczniów. Zestawienie średnich wyników ze sprawdzianu przeprowadzonym po szkole podstawowej w 2014 roku w zależności od lokalizacji szkoły przedstawia poniższa tabela.

Tabela 12 Zestawienie średnich wyników ze sprawdzianu po szkole podstawowej w 2014 r.

	średnia
wieś	24,7
miasto do 20 tys. mieszkańców	25,1
miasto od 20 tys. do 100 tys. mieszkańców	26,3
miasto powyżej 100 tys. mieszkańców	27,8
Skierniewice	27,1

Źródło: Opracowanie własne na podstawie danych zawartych na portalu <http://www.cke.edu.pl/>

Średni wynik dla miast od 20 do 100 tys. mieszkańców wyniósł w 2014 roku 26,3 punktu. Średnia Miasta Skierniewice podana przez OKE Łódź w 2014 roku wyniosła 27,10 (dla porównania w 2013 roku wyniosła 24,83), co uplasowało Skierniewice na II miejscu wśród powiatów w łódzkim. Wyższy wynik w 2014 roku osiągnęło jedynie m. Piotrków Trybunalski tj. 27,71.

5. OPIEKA ZDROWOTNA

W ramach publicznej służby zdrowia w Skierniewicach funkcjonuje Wojewódzki Szpital Zespolony, a także Powiatowa Stacja Sanitarno-Epidemiologiczna, filia Instytutu Stomatologii Uniwersytetu Medycznego w Łodzi (Samodzielny Publiczny Zakład Opieki Zdrowotnej Uniwersytecki Szpital Kliniczny Nr 6) oraz Pogotowie Ratunkowe Wojewódzkiej Stacji Ratownictwa Medycznego. Szpital jest jednostką samorządu województwa łódzkiego, świadczącą usługi w zakresie kompleksowej diagnostyki, leczenia, rehabilitacji oraz profilaktyki. W jego strukturze można wyróżnić: 13 oddziałów, izbę przyjęć i szpitalny oddział ratunkowy, zakład rehabilitacji, poradnie specjalistyczne oraz pracownie diagnostyki laboratoryjnej, obrazowej i endoskopii. W grudniu 2013 roku rozpoczęto prace związane z budową przy szpitalu lądowiska dla helikopterów medycznych. Skierniewice leżą blisko ciągów komunikacyjnych (w tym autostrady A2), toteż ewentualne wypadki na tych trasach będą mogły być obsługiwane przez skierniewicki szpital, a dzięki pogotowiu lotniczemu pacjenci będą mogli uzyskać szybką pomoc i natychmiastowy transport do wyspecjalizowanych ośrodków medycznych.

Na terenie Miasta funkcjonuje także 26 podmiotów w większości należących do sektora niepublicznego, udzielających świadczeń zdrowotnych w formie ambulatoryjnej. W ramach ww. przychodni pacjenci mają dostęp do poradni i gabinetów specjalizacji takich jak: ginekologia, stomatologia, laryngologia, czy medycyna pracy. Analizując dane statystyczne z ostatnich sześciu/siedmiu lat, zaobserwować można wzrost o ponad jedną trzecią liczby placówek leczniczych oraz aptek. Zmniejszyła się natomiast liczba udzielonych w ramach podstawowej opieki zdrowotnej porad.

Tabela 13 Opieka zdrowotna na terenie Miasta Skierniewic

	2008	2009	2010	2011	2012	2013
Obiekty opieki zdrowotnej	19	20	23	23	24	25
Publiczne	2	2	2	2	2	-
Niepubliczne	17	18	21	21	22	-
Przychodnie podległe samorządowi terytorialnemu	1	1	1	1	1	1
Liczba udzielonych porad POZ	276 925	302 837	309 061	288 208	285 490	264 094
Liczba aptek	19	17	25	23	23	26
Liczba ludności na aptekę	2 575	2 883	1 958	2 114	2 116	1 873

Źródło: Opracowanie własne na podstawie GUS, Bank Danych Lokalnych

Od 2010 r. Miasto Skierniewice jest członkiem Stowarzyszenia Zdrowych Miast Polskich. Stowarzyszenie nawiązuje w swoich celach statutowych do zainaugurowanego przez WHO w 1988 roku Programu Zdrowe Miasta. Organizacja skupia miasta i gminy, które wzięły na siebie odpowiedzialność za realizację na poziomie lokalnym kompleksowych działań w zakresie promocji zdrowia, adaptując je do swoich możliwości i warunków. W ramach dotychczasowych działań Miasto Skierniewice zostało uhonorowane tytułem Lidera Ogólnopolskiego Programu Zwalczenia Grypy, przeprowadzono również modernizację zabytkowego Parku Miejskiego³⁷.

W ramach działań związanych z promocją zdrowia i profilaktyką na terenie Miasta przeprowadzane są akcje edukacyjne i programy przesiewowe z zakresu raka piersi, szyjki macicy, chorób układu krążenia, gruźlicy, czy wczesnego wykrywania jaskry i cukrzycy. W 2011 roku opracowany został przez Miasto „*Program Ochrony Zdrowia Psychicznego na lata 2011-2015 dla Miasta Skierniewice*”. W 2012 roku Prezydent Miasta Skierniewice podpisał list intencyjny z Powiatową Stacją Sanitarno-Epidemiologiczną w sprawie współpracy na rzecz realizacji projektu pt. „Odświeżamy nasze miasta. TOB3CIT (Tobacco Free Cities)” przyczyniającego się do zwiększania świadomości społecznej w zakresie zagrożeń wynikających z palenia tytoniu. Miasto angażuje się również w zadania z zakresu ochrony i promocji zdrowia poprzez dotowanie organizacji pozarządowych, działających na rzecz osób niepełnosprawnych oraz starszych.

³⁷ Stowarzyszenie Zdrowych Miast Polski, <http://www.szmp.pl/>

6. POMOC SPOŁECZNA

Na terenie Miasta Skierniewice funkcjonuje Miejski Ośrodek Pomocy Rodzinie (MOPR), który zajmuje się udzielaniem wsparcia osobom i rodzinom znajdującym się w trudnej sytuacji życiowej i materialnej. W statucie MOPR czytamy, że jednostka ta jest powołana aby:

- 1) współtworzyć lokalną politykę społeczną,
- 2) wspierać osoby i rodziny w wysiłkach zmierzających do zaspokojenia niezbędnych potrzeb i umożliwienie im życia w warunkach odpowiadających godności człowieka,
- 3) dążyć do życiowego usamodzielnienia osób i rodzin oraz ich integracji ze środowiskiem,
- 4) zapobiegać powstawaniu trudnych sytuacji życiowych, których osoby i rodziny nie są w stanie pokonać wykorzystując własne uprawnienia, zasoby i możliwości.

Świadczona pomoc społeczna wspiera zatem osoby, głównie rodziny, w działaniach zmierzających do zaspokojenia ich podstawowych potrzeb i usamodzielnienia.

Analizując dane GUS dotyczące zarówno udzielonego wsparcia, jak również liczby osób z niego korzystających widać, iż od 2010 roku wzrasta liczba gospodarstw domowych i osób korzystających ze środowiskowej pomocy społecznej, a w 2012 roku udział procentowy osób korzystających z pomocy w ogólnej liczbie ludności tylko o 0,4 punktu procentowego mniej niż w roku 2008. Zaobserwowany na przestrzeni analizowanych siedmiu lat spadek liczby rodzin i osób korzystających ze świadczeń rodzinnych jest nie tyle skutkiem polepszającej się sytuacji materialnej tej grupy, co niewaloryzowanych od 2006 roku kryteriów dochodowych, uprawniających do otrzymania pomocy. Nie zmieniające się kryteria powodują, że nawet rodzinom z najniższymi dochodami trudno ubiegać się o wsparcie.

Tabela 14 Pomoc społeczna w Mieście Skierniewice

Świadczenia pomocy społecznej	jednostka	2008	2009	2010	2011	2012	2013	2014
Korzystający ze środowiskowej pomocy społecznej								
gospodarstwa domowe korzystające ze środowiskowej pomocy społecznej	gosp. dom.	1 193	990	1 059	1 128	1 172	1 187	1 049
osoby w gospodarstwach domowych korzystających ze środowiskowej pomocy społecznej	osoba	2 852	2 059	2 374	2 566	2 612	2 747	2 380
Korzystający ze świadczeń rodzinnych								
rodziny otrzymujące zasiłki rodzinne na dzieci	rodzina	1 371	1 135	994	922	849	928	961
Kwoty świadczeń rodzinnych wypłaconych w roku - ogółem								
kwota świadczeń rodzinnych	tys. zł	5 838	5 224	5 655	5 666	5 326	5 363	5 299
kwota zasiłków rodzinnych (wraz z dodatkami)	tys. zł	3 628	3 059	3 241	3 074	2 740	2 821	2 635
kwota zasiłków pielęgnacyjnych	tys. zł	1 375	1 386	1 416	1 416	1 409	1 445	1 485

Źródło: GUS, Bank Danych Lokalnych, dane Urzędu Miasta Skierniewice

Kwota wydatków na pomoc społeczną w Skierniewicach stanowi dosyć ważną pozycję w budżecie. Udział wydatków na pomoc społeczną i politykę społeczną od 2008 roku utrzymuje się na podobnym poziomie 10% - 10,8%.

7. ORGANIZACJE POZARZĄDOWE

W Skierniewicach w 2014 roku działały 102 organizacje pozarządowe w tym 9 fundacji, 40 stowarzyszeń oraz liczne kluby i związki. Na terenie Miasta istnieją również 7 parafii kościoła rzymsko-katolickiego:

- p.w. Najświętszego Serca Pana Jezusa,
- p.w. św. Jakuba Apostoła,
- p.w. św. Józefa Oblubieńca N.M.P.,
- p.w. Miłosierdzia Bożego,
- p.w. św. Stanisława, biskupa męczennika,
- p.w. Wniebowzięcia N.M.P. - kościół garnizonowy,
- p.w. Niepokalanego Serca Najświętszej Maryi Panny,
- oraz jeden związek wyznaniowy.

Pomiędzy władzą lokalną a sektorem pozarządowym istnieje dobry przepływ informacji dotyczący podopiecznych korzystających z pomocy. Samorząd miasta dysponuje uregulowaniami określonymi przez odpowiednie akty prawa miejscowego, dotyczącymi współpracy z organizacjami należącymi do sektora pozarządowego. Efektem jest podejmowanie współpracy z tymi organizacjami w zakresie dofinansowywania, zlecenia zadań, wsparcia lokalowego czy rzeczowego oraz doradztwa i konsultacji. W społeczności, w której istnieją silne więzi społeczne, podejmuje się współpracę między samorządem a organizacjami pozarządowymi, aby współdziałać w kierunku uzupełnienia i usprawnienia instytucjonalnych mechanizmów pomocy.

8. GOSPODARKA PRZESTRZENNA

Ogólna charakterystyka struktury funkcjonalno- przestrzennej miasta i stanu zainwestowania

Struktura funkcjonalno-przestrzenna miasta Skierniewice ukształtowana została w oparciu o uwarunkowania przyrodnicze, wielowiekowe procesy rozbudowy i przekształceń, począwszy od średniowiecza (miasto lokacyjne, z czytelnym układem urbanistycznym), aż po czasy powojenne – z okresem, w którym miasto pełniło funkcje prężnie rozwijającego się ośrodka wojewódzkiego. W strukturze przestrzennej miasta zachował się historyczny, promienisty układ sieci uliczno-drogowej ukierunkowany na sąsiednie ośrodki miejskie i gminne. Ważnym elementem struktury miasta, zarówno ze względów funkcjonalnych, jak ograniczeń przestrzennych jakie za sobą niosą – są linie kolejowe o znaczeniu państwowym do Warszawy, Łodzi, Łowicza i Łukowa. Linie te zbiegają się w części centralnej miasta, gdzie znajdują się urządzenia stacyjne

obsługi pasażerskiej i przeładunku towarów. Linie kolejowe stanowią bardzo kosztowną barierę w kształtowaniu zintegrowanej zabudowy miejskiej. Kolejnym ważnym elementem w przestrzeni miasta pozostają doliny rzeczne. W granicach miasta znajduje się ok. 7 km odcinek rzeki Łupi. Rzeka przebiega na kierunku południkowym przez centrum miasta, dzieląc miasto na część wschodnią i zachodnią. Dolina Łupi prezentuje duże walory przyrodnicze i krajobrazowe. Stanowi ważny w skali lokalnej i regionalnej, korytarz ekologiczny, klin przewietrzający w zabudowie miejskiej oraz pełni funkcję wypoczynkową stwarzając możliwości kształtowania atrakcyjnych miejsc wypoczynku. Skupia w swoim pobliżu największe pod względem obszarowym tereny zieleni: zbiornik wodny „Zadębie” z terenami rekreacyjnymi, zabytkowy park, ogrody działkowe, cmentarze. Na długich odcinkach granicy administracyjnej miasta Skierniewice, bezpośrednio sąsiedztwo stanowią duże kompleksy lasów: od północy – Lasu Bolimowskiego, od zachodu – Lasu Zwierzynieckiego, od wschodu – Lasu Pamiętna, od strony południowo-wschodniej – Lasu wsi Strobów. Na terytorium miasta (i we władaniu Miasta) znajduje się duży kompleks gruntów leśnych i zadrzewionych, stanowiący dawny poligon wojskowy.

Zmiany w zagospodarowaniu przestrzeni miasta

Rozwój miasta w XX, szczególnie dynamiczny w okresie, gdy miasto Skierniewice pełniło funkcję stolicy województwa, zarysował dzielnice funkcjonalne miasta:

- dzielnica centrum usługowo - mieszkaniowego, rozwijane na bazie miasta lokacyjnego oraz na obszarach przyległych (z większym udziałem zabudowy powojennej),
- dzielnica przemysłowa w północnej części miasta, w rejonach ulic: Fabrycznej, Domarasiewicza, Warszawskiej, Przemysłowej, Czerwonej,
- ośrodek koncentracji zabudowy przemysłowej w rejonie ulicy Zwierzynieckiej,
- dzielnica mieszkaniowa zabudowy wielorodzinnej na wschód i południowy wschód od centrum obejmująca osiedla: Mszczonowska Północ, Mszczonowska Południe, w rejonie ul. Kopernika i ul. Cichej,
- dzielnica mieszkaniowa zabudowy wielo- i jednorodzinnej na północ od centrum – osiedla: „Widok”, „Nowobielańska”, „Skłodowska”,
- dzielnica mieszkaniowa zabudowy jednorodzinnej – na południe od centrum - osiedle „Zadębie”,
- dzielnica mieszkaniowa zabudowy jednorodzinnej w północno-wschodniej części miasta - osiedla ‘Rawka”,
- dzielnica mieszkaniowa zabudowy jednorodzinnej na zachód od centrum - osiedle „Makowska”.

W ostatnich latach największe zmiany w zagospodarowaniu miasta nastąpiły w sferze budownictwa mieszkaniowego (rejon ulic: Rawskiej - Budowlanej, Cichej, Trzcieńskiej, Piłsudskiego - Senatorskiej, Łowickiej, Mickiewicza, Granicznej). Nowe realizacje były uzupełnieniem zabudowy istniejących dzielnic. Duży ruch budowlany obserwuje się w polach w sąsiedztwie osiedli: Halinów i Balcerów oraz w rejonach ulic: Granicznej, Trzcieńskiej, Podleśnej, Gajowej, Starbacicha. W zakresie inwestycji gospodarczych przedsiębiorstwa lokowały swoją działalność w istniejących strefach przemysłowych. Poza działalnością produkcyjną w ostatnich 5-ciu latach powstały dwa znaczące ośrodki handlu.

Jeden w centrum, drugi w sąsiedztwie centrum miasta. Nową realizacją, szczególnie znaczącą z punktu widzenia zagospodarowania przestrzeni miasta, jest rewitalizacja terenów powojkowych przy ulicy Batorego i Wojska Polskiego poprzez adaptację zabudowy na cele dydaktyczno-naukowe Państwowej Wyższej Szkoły Zawodowej w Skierniewicach. W mieście pojawiły się nowe inwestycje drogowe o znaczeniu ogólnomiejskim. Do najważniejszych należy zaliczyć: rozbudowę ulicy Rataja, łącznie z budową drugiej nitki wiaduktu i budowę ulicy Unii Europejskiej, z planowanym przekroczeniem terenów kolejnowych.

W zakresie rozwoju zieleni miejskiej należy stwierdzić, że dotychczas nie wytworzył się czytelny system zieleni ogólnomiejskiej, który spajałby całość lub znaczną część istniejących zespołów zieleni miejskiej. Wciąż nie wykorzystany jest potencjał istniejącego zbiornika wodnego „Zadębie” na rzece Łupi. Bliska obudowa koryta rzeki Łupi na odcinku przebiegającym przez centrum miasta ogranicza możliwość ukształtowania powiązanych obszarów i pasm zieleni, które zapewniałyby powszechny dostęp do zieleni o charakterze rekreacyjnym i wypoczynkowym.

Widoczną zmianą w zagospodarowaniu przestrzeni miasta jest postępująca zabudowa domami mieszkalnymi jednorodzinnymi na obszarach peryferyjnych miasta, słabo powiązanych z zabudową miejską i infrastrukturą miejską. Zjawisko to nabiera niepokojące rozmiary i tworzy nieład w przestrzeni miasta. Sytuacja ta powoduje „rozlewanie miasta” decydujące o nieuzasadnionym zwiększeniu kosztów utrzymania miasta. Wiąże się z tym również zagrożenie dla powodzenia wdrożenia przyszłych regulacji miejscowych planów zagospodarowania przestrzennego.

Z dniem 1 stycznia 2012 r. miasto Skierniewice powiększyło swoje granice o duży kompleks terenów zadrzewionych przy Lesie Zwierzynieckim - dawny poligon wojskowy. Miasto jest właścicielem terenu. Jest to miejsce, gdzie samorząd miasta zlokalizował nową formę zagospodarowania w postaci zakładów lecznictwa uzdrowiskowego. Analiza sposobu realizacji powyższego założenia została poddana ocenie w treści Studium przedinwestycyjnego dla obiektu uzdrowiskowo-rekreacyjnego. Autorzy opracowania w perspektywie opracowania niniejszej Strategii rozwoju miasta Skierniewice nie rekomendują rozwoju funkcji uzdrowiska na tym obszarze. Rekomenduje się realizację na fragmencie obszaru (ok. 3,0 ha) obiektów rekreacyjnych typu Welles-spa oraz realizację nowego odwiertu geotermalnego.

Z chwilą nadania statusu obszarowi ochrony uzdrowiskowej dla części miasta Skierniewice, w granicach wyodrębnionej jednostki pomocniczej „Osiedle Zdrojowe”, została wprowadzona funkcja zagospodarowania bardzo odmienna od dotychczas występujących na obszarze miasta. Konieczność zapewnienia szczególnych wymogów środowiskowych dla funkcjonowania obszaru ochrony uzdrowiskowej przekłada się na podporządkowanie pozostałych funkcji zabudowy i zagospodarowania wszystkich nieruchomości w granicach „Osiedla Zdrojowego”. Podporządkowanie to uniemożliwia wykorzystanie obszaru w granicach Osiedla Zdrojowego dla potrzeb tworzenia i rozbudowy istniejących zakładów przemysłowych – w rozumieniu przepisów szczególnych. Zgodnie z tymi przepisami zakładem przemysłowym jest zespół budynków i urządzeń wraz z terenem, na którym prowadzi się działalność wytwórczą polegającą na przekształcaniu mechanicznym, fizycznym lub chemicznym materiału, substancji lub ich części składowych w nowy produkt.

Ocena dotychczasowego stanu zabudowy, zagospodarowania i użytkowania terenów miasta.

Analiza rozmieszczenia, rodzaju i stanu zabudowy, sposobu użytkowania gruntów w poszczególnych obszarach miasta, aktualne kierunki zmian w zabudowie i w zagospodarowaniu terenów - tworzą następującą charakterystykę i ocenę stanu zagospodarowania miasta:

- miasto posiada rezerwy gruntów dla przyszłego rozwoju zabudowy, w postaci niezabudowanych obszarów użytkowane rolniczo – 37% powierzchni miasta; gruntów tych sukcesywnie ubywa na rzecz chaotycznej zabudowy;
- ok. 50% powierzchni miasta, objęta granicami jednostki pomocniczej Osiedla Zdrojowego posiada ograniczenia możliwości wykorzystania rezerw terenów dla potrzeb rozwoju gospodarczego; przeważająca część pozostałego obszaru posiada ograniczenia rozwoju funkcji pozarolniczych z uwagi na ujęcie ich jako obszarów rozwoju funkcji rolniczych w dokumentach planistycznych miasta oraz brak infrastruktury technicznej zdolnej do obsługi nowych podmiotów gospodarczych bez konieczności znaczących nakładów na rozbudowę sieci technicznych istniejących na obrzeżach tychże obszarów;
- zwarta zabudowa wypełnia obszary o ukształtowanej strukturze przestrzennej, posiadając istotne - z punktu widzenia prognoz demograficznych – rezerwy dla zabudowy mieszkaniowej i usługowej, w postaci niezabudowanych działek; w przyszłości część istniejącej zabudowy będzie wymagała przekształceń, rehabilitacji;
- istnieje znacząca w skali ww. prognozy rezerwa terenów dla zabudowy mieszkaniowej jednorodzinnej, w których są niezrealizowane zobowiązania publiczne określone w planach miejscowych, co wpływa na obniżenie atrakcyjności inwestycyjnej;
- w granicach miasta ukształtowały się stosunkowo duże i jednorodne pod względem funkcjonalnym obszary z zabudową przemysłową; w części objętej granicami Osiedla Zdrojowego istnieją ograniczenia możliwości wykorzystania obszarów dla potrzeb rozwoju działalności gospodarczej z zakresu produkcji;
- postępujący bezład przestrzenny poprzez rozpraszanie zabudowy, lokowanej odlegle od centrum miasta oraz w głębi pól uprawnych. Negatywne skutki wynikłe z takiej zabudowy potęguje duże rozdrobnienie własności gruntowych na obszarze miasta, które jednocześnie blokuje rolnicze wykorzystanie tych terenów;
- nadmierna, z punktu widzenia potrzeb, intensywność nowej zabudowy mieszkaniowej wielorodzinnej (budynki realizowane na zbyt małych działkach, o bardzo okrojonym programie zieleni i niewystarczającej liczbie miejsc postojowych dla samochodów), co w połączeniu z wystarczającą ilością przestrzeni publicznych obniża jakość życia mieszkańców.

Kierunki zmian w zabudowie i zagospodarowaniu terenów objętych obowiązującymi planami miejscowymi

Obecna struktura przestrzenna miasta, ukształtowała się pod rządami miejscowych planów.

Na obszarach nie posiadających planów miejscowych kształtowanie zabudowy odbywa się w postępowaniu administracyjnym (decyzje o warunkach zabudowy i zagospodarowania przestrzennego). Na koniec 2014 r., ponad połowa powierzchni miasta Skierniewice (53%) objęta jest miejscowymi planami zagospodarowania przestrzennego. Plany te uchwalane były w różnym czasie, począwszy od 1996 r. Ponieważ plany odnoszą się, w swojej znakomitej większości, do obszarów istniejącej lub co najmniej, trwającej realizacji zabudowy, zadekretowane tymi planami funkcje zabudowy i zagospodarowania terenów odpowiadają funkcjom istniejącym lub stanowią ich uzupełnienie. Zatem realizacja planów prowadzi do utrwalenia dotychczasowej struktury przestrzennej obszarów objętych planami. Jednocześnie w najbliższym czasie konieczne jest wprowadzenie zmian w planach miejscowych, które obejmują rejony w granicach Osiedla Zdrojowego. Celem winno być wprowadzenie ograniczeń w realizacji funkcji i zagospodarowania w zakresie funkcji produkcyjnych. Dążenie do uelastycznienia planów miejscowych pod kątem zainicjowania swobodnego rozwoju prywatnych inwestycji, wywołuje niepożądany skutek ich działania poprzez zaburzenia ładu przestrzennego. Zaburzenia dotyczą obniżenia estetyki zagospodarowania terenów, które do niedawna były jedynie miejscem do zamieszkania. Najbardziej widoczne zmiany w zagospodarowaniu nieruchomości dokonały się i wciąż dokonują się: przy ul. M.C. Skłodowskiej, ul. Mszczonowskiej, ul. Kozińskiego i ul. Łódzkiej. Poniżej przedstawiono strukturę przeznaczenia terenów zapisaną w miejscowych planach zagospodarowania przestrzennego obowiązujących na obszarze miasta.

Struktura przeznaczenia powierzchni miasta Skierniewice w miejscowych planach zagospodarowania przestrzennego (stan na 30.VI.2015r.)

Pow. miasta	Pow. miasta objęta planami	Przeznaczenie terenów w planach miejscowych								
		zabudowa mieszk. jednorodz.	zabudowa mieszk. wielorodz.	zabud. usług.	zabud. przemysłowa, składy magazyny	zieleni lasy i wody	komunikacyjne	rolne	Inf. tech	
3460	1998	701	248	185	150	238	189	268	9,0	ha
100	57,7	20,02	7,2	5,3	4,3	6,8	5,7	7,7	0,5	%

Powierzchnia 1284 ha to powierzchnia gruntów przeznaczonych w planach miejscowych na cele zabudowy. Z tej powierzchni, ok. 20% (ok. 240 ha) stanowią grunty dotychczas niezabudowane. Przedmiotowe grunty należy traktować jako rezerwę dla przyszłej zabudowy. W zdecydowanej większości wskazane rezerwy mają ustalone przeznaczenie - pod zabudowę mieszkaniową jednorodziną. Planami miejscowymi nie są objęte obszary położone peryferyjnie w stosunku do centrum miasta, które dotychczas użytkowane są głównie jako grunty rolnicze. W ostatnich latach stały się one miejscem licznych podziałów geodezyjnych, w finale których następuje zabudowa wydodrębnionych działek na warunkach określonych w decyzji o warunkach zabudowy i zagospodarowania terenu. Przy braku rozwiązań całościowych dla zagospodarowania obszarów, nowa zabudowa może doprowadzić do sytuacji, w której Miasto z uwagi na koszty nie będzie mogło

zrealizować w tych fragmentach swoich podstawowych zadań w zakresie infrastruktury publicznej.

8.1. Infrastruktura techniczna

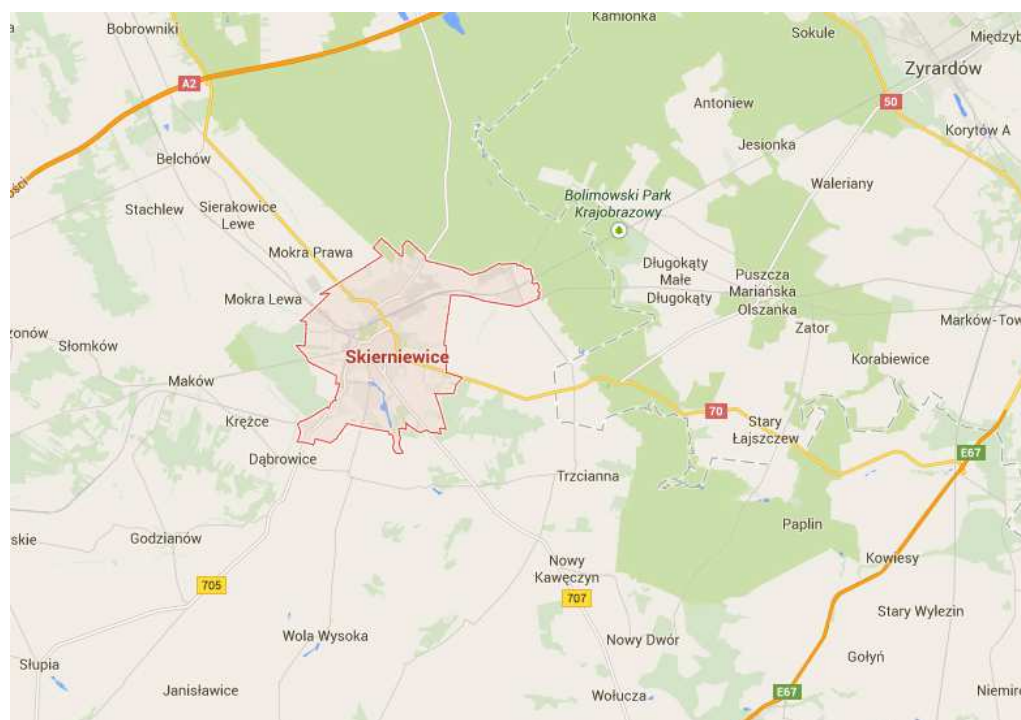
8.1.1. Infrastruktura transportowa i transport publiczny

W Skierniewicach zbiegają się 2 drogi wojewódzkie i jedna krajowa. W 2012 r. w sąsiedztwie Skierniewic oddano do użytku nowo wybudowaną Autostradę A2 na odcinku ze Strykowa pod Łodzią do Warszawy.

Drogi przechodzące przez Skierniewice i w bezpośrednim sąsiedztwie:

1. autostrada A2: (węzeł „Skierniewice”) – Konotopa (Warszawa) – dalej droga krajowa 2 do Terespoła,
2. droga krajowa nr 70,
3. droga ekspresowa nr S8: Na wschód znajduje się droga ekspresowa S8, 22 km od Skierniewic (węzeł „Huta Zawadzka”). Prowadzi ona od granicy z Czechami w Kudowie-Zdroju i do granicy z Litwą w Budzisku,
4. droga wojewódzka nr 705,
5. droga wojewódzka nr 707.

Rysunek 14 Podstawowa sieć drogowa w Mieście Skierniewice i okolicy



Źródło: Opracowanie własne na podstawie <https://www.google.pl/maps>

Bardzo ważnym elementem wpływającym na dostępność komunikacyjną Skierniewic jest położenie Miasta w pobliżu autostrady A2, będącej fragmentem sieci TEN-T. Drogową infrastrukturę uzupełniającą Miasta stanowią drogi powiatowe (w tabeli poniżej) oraz ulice miejskie.

Tabela 15 Drogi powiatowe

	Przebieg drogi
1300E	ul. Batorego
1301E	ul. Dworcowa - ul. Sienkiewicza - ul. Jagiellońska - ul. Rawska
1302E	ul. Fabryczna
1303E	ul. Kilińskiego - ul. Zadębie – Głuchów – Żelechlinek - Lubochnia
1304E	ul. Sobieskiego - ul. Konstytucji 3-ego Maja - ul. Prymasowska - ul. Kościuszki - - ul. Makowska – Wola Makowska - Łyszkowice
1305E	ul. Kopernika - ul. Pomologiczna
1306E	ul. Lelewela - ul. Reymonta
1307E	ul. Łowicka
1308E	ul. Szkolna - ul. Mickiewicza
1309E	ul. Nowobielańska
1310E	ul. Piłsudskiego - ul. Zwierzyniecka – Pszczonów - Łyszkowice
1311E	ul. Poniatowskiego
1312E	ul. Rybickiego
1313E	ul. Skłodowskiej - Curie
1314E	ul. Widok

Źródło: Wykaz numerów dróg publicznych powiatowych na obszarze województwa łódzkiego za:
<http://ump.fuw.edu.pl/flyspray/index.php?getfile=21062>

System komunikacyjny uzupełniają przebiegające przez Miasto magistrale kolejowe do Warszawy, Łodzi, Łukowa i Łowicza, które zapewniają osobowe połączenia komunikacyjne na trasach krajowych i zagranicznych. Poniżej wykaz linii kolejowych przebiegających przez Skierniewice:

- 1 Warszawa Centralna – Katowice,
- 11 Skierniewice – Łowicz Główny,
- 12 Skierniewice – Łuków.

Linie kolejowe obsługiwane są przez Koleje Mazowieckie, Przewozy Regionalne oraz PKP Intercity. Ponadto przez teren Miasta przebiega również kolejowa linia towarowa.

Zbiorową komunikację publiczną na terenie Miasta Skierniewice realizuje Miejski Zakład Komunikacji sp. z o.o., który obsługuje następujące linie:

- Linie pospieszne:
 - A (Makowska, Nowomiejska/Zwierzyniecka, Kozińskiego/1-Maja, Poniatowskiego, Lipowa, Zadębie, Batorego, Dworzec PKP),
 - B (Dworzec PKP, Szarych Szeregów, Skłodowskiej, Domarasiewicza, Kolbe – PKP Skierniewice Rawka);
 - M (Dworzec PKP, Sobieskiego/Szpital, Wyszyńskiego, Mokra)
- Linie stałe:
 - 1 (Dąbrowice, Halinów, Łódzka, Poniatowskiego, Pl. Jana Pawła II, Batorego, Al. Niepodległości, Mszczonowska, Rawska, Zawadzkiego, Reymonta, Dworzec

PKP, Mickiewicza, Szkolna, Sobieskiego, Unii Europejskiej, Miedniewicka, Mazowiecka),

- 3 (Strobowska Cmentarz Komunalny, Pl. Jana Pawła II, Batorego, 1-go Maja, Koziatulskiego, Zwierzyniecka, Makowska, Piłsudskiego, Prymasowska, Al. Niepodległości, Rawska, Kopernika, Mszczonowska, Jagiellońska, Sienkiewicza, Pl. Dworcowy/Dworzec PKP, Sobieskiego, Wiadukt, Widok, Nowobielańska, Armii Krajowej, Łowicka, Mokra Prawa),
 - 5 (Dąbrowice, Halinów Łódzka, Poniatowskiego, Lipowa, Zadębie, Pl. Jana Pawła II, Batorego, Al. Niepodległości, Mszczonowska, Zawadzkiego, Pomologiczna, Reymonta, Rybickiego, Sobieskiego, Wiadukt, Szarych Szeregów, Skłodowskiej, Fabryczna, Domarasiewicza, Kolbe/Dworzec PKP Skierniewice Rawka),
 - 6 (Armii Krajowej, Nowobielańska, Szarych Szeregów, Kardynała Wyszyńskiego, Wiadukt, Sobieskiego, Lelewela, Pl. Dworcowy/Dworzec PKP, Sienkiewicza, Jagiellońska, Mszczonowska, Cicha, Kopernika, Trzcńska, Podleśna),
 - 7 (Przemysłowa, Czerwona, Widok, Wiadukt, Sobieskiego, Lelewela, Dworcowa, Pl. Dworcowy/Dworzec PKP, Sienkiewicz, Jagiellońska, Mszczonowska, Kopernika, Rawska, Al. Niepodległości, Batorego, Pl. Jana Pawła II, 1-go Maja, Koziatulskiego, Poniatowskiego, Zadębie Lipowa, Zadębie Górna),
 - 8 (Przemysłowa, Czerwona, Nowobielańska, Armii Krajowej, Kardynała Wyszyńskiego, Wiadukt, Sobieskiego, Reymonta, Zawadzkiego, Mszczonowska, 1-go Maja, Koziatulskiego, Piłsudskiego, Zwierzyniecka, Nowomiejska, Mokra Lewa, Wola Makowska, Maków, Święte),
 - 10 (Dworzec PKP Skierniewice Rawka, Kolbego, Domarasiewicza, Fabryczna, Skłodowskiej, Nowobielańska, Armii Krajowej, Kardynała Wyszyńskiego, Wiadukt, Sobieskiego, Dworcowa/Dworzec PKP, Sienkiewicza, Jagiellońska, Mszczonowska, Kopernika, Rawska, Al. Niepodległości, Batorego, Pl. Jana Pawła II, Strobowska/ Graniczna, Strobowska/ Cmentarz komunalny);
- Linie okresowe – S1, S2, S3, S4, S5, które kursują w dniu Wszystkich Świętych (1 listopada)³⁸.

Dalekobieżną komunikację publiczną zapewnia PKS Skierniewice sp. z o.o. Spółka świadczy bezpośrednie połączenia z Białą Rawską, Brzezunami, Grójcem, Łodzią, Nowym Miastem nad Pilicą, Piotrkowem Trybunalskim, Radomiem, Sochaczewem, Tomaszowem Mazowieckim oraz Warszawą.

8.1.2. Gospodarka wodna i ściekowa

³⁸ za: <http://www.mzkskierniewice.pl/>

W Mieście Skierniewice potrzeby bytowo-gospodarcze, jak i przemysłowe mieszkańców w zakresie dostępu do wody zaspokajane są tylko i wyłącznie z ujęć wód podziemnych. Eksploatacją ujęć podziemnych zajmuje się Zakład Wodociągów i Kanalizacji „WOD-KAN” Sp. z o.o. w Mokrej Prawej. Miasto posiada 8 studni głębinowych, w których woda po uzdatnieniu nadaje się do spożycia. W porównaniu do innych miast województwa łódzkiego, Skierniewice posiadają jeszcze dość znaczne rezerwy dobrych jakościowo wód podziemnych. Według danych GUS z 2012 roku całkowita długość czynnej sieci wodociągowej w Skierniewicach wynosi 161,1 km, przyłączonych do niej było 4 609 budynków mieszkalnych oraz budynków zbiorowego zamieszkania. Obecny stan zwodociągowania określany jest na 100%.

Dane GUS z 2012 roku podają, iż długość sieci kanalizacyjnej w Skierniewicach wynosi 134 km, a z oczyszczalni korzysta 48 788 mieszkańców Miasta. Sieć kanalizacyjna uzupełniana i wspierana jest przez system kanalizacji deszczowej obejmującej tylko część Miasta. Sieć kanalizacyjną w Mieście obsługuje Zakład Wodociągów i Kanalizacji „WOD-KAN” sp. z o.o., który zarządza również komunalną oczyszczalnią ścieków. Oczyszczalnia zlokalizowana jest w miejscowości Mokra Prawa nad rzeką Łupią-Skierniewką.

8.1.3. Gospodarka odpadami

Od 1 lipca 2013 roku uległ modyfikacji system odbierania odpadów stałych – zgodnie z ustawą z dnia 25 stycznia 2013 r. o zmianie ustawy o utrzymaniu czystości i porządku w gminach, każda z gmin staje się właścicielem odpadów wytworzonych przez mieszkańców. Zadaniem gminy jest ich odbiór, odzysk, unieszkodliwienie i składowanie. W wyniku przeprowadzonego postępowania przetargowego wyłoniony zostały podmiot odpowiedzialny za usługę odbioru odpadów komunalnych w Mieście: Głównymi źródłami wytwarzania odpadów komunalnych na terenie Miasta są:

- gospodarstwa domowe,
- obiekty infrastruktury, np. handel, usługi, zakłady rzemieślnicze, targowiska, szkolnictwo.

Na terenie Skierniewic organizowane są również, w wyznaczonych terminach, zbiórki odpadów wielkogabarytowych. Mieszkańcy mają wówczas możliwość wystawienia odpadów takich jak: zużyty sprzęt RTV-AGD, sprzęt elektryczny i elektroniczny.

Odpady komunalne z terenu Miasta Skierniewice gromadzone są na składowisku odpadów w Julkowie (gm. Skierniewice) o pojemności całkowitej 360000 Mg. Składowisko spełnia wymagania techniczne i wymogi ochrony środowiska. W Skierniewicach brak jest czynnych składowisk odpadów niebezpiecznych, mogilnika, składowisk przyjmujących azbest oraz obiektów umożliwiających neutralizację odpadów medycznych. Nie działają również żadne podmioty unieszkodliwiające lub prowadzące odzysk odpadów niebezpiecznych³⁹.

³⁹ za: Program Ochrony Środowiska dla Miasta Skierniewice na lata 2013-2016 z uwzględnieniem lat 2017-2020, Załącznik nr 1 Do uchwały nr XXXIX/67/2013 Rady Miasta Skierniewice z dnia 21 czerwca 2013 r. Skierniewice 2013

8.1.4. Sieć energetyczna, ciepłownicza i gazowa

W energię elektryczną o niskim napięciu na terenie Miasta zaopatrywanych jest 19 670 odbiorców⁴⁰. Całą siecią zarządza Polska Grupa Energetyczna (PGE). Do sieci gazowej przyłączonych jest 1 727 budynków mieszkalnych (jedno i wielorodzinnych), a całkowita jej długość wynosi 123 985 m.

Za energię ciepłą dostarczaną do mieszkań i budynków użyteczności publicznej odpowiada Energetyka Ciepła sp. z o.o., z której usług obecnie korzysta 26 tys. osób. Firma dostarcza ciepło do ponad 10 500 mieszkań, 66 budynków użyteczności publicznej, 14 obiektów przemysłowych oraz 28 handlowo-usługowych. Zaopatrzenie Miasta Skierniewice w energię gazową odbywa się za pośrednictwem magistrali Mory – Piotrków Trybunalski, a za dystrybucję odpowiada Mazowiecka Spółka Gazownicza sp. z o.o. o/Łódź. Wg danych GUS w 2012 roku z instalacji gazociągu korzystało ponad 65% ogółu mieszkańców Miasta Skierniewice⁴¹. W Planie Zagospodarowania Przestrzennego Województwa Łódzkiego uwzględniono budowę gazociągu wysokiego ciśnienia relacji Rawa Mazowiecka – Lipce Reymontowskie z odgałęzieniem do Głuchowa, Skierniewic i Rogowa, Maków – Skierniewice, Nowy Kawęczyn – Skierniewice⁴².

W planach rozwoju sieci gazowej Miasta Skierniewice najważniejszą inwestycją będą działania w zakresie rozbudowy sieci gazowej w powiązaniu z siecią już istniejącą.

9. OCHRONA ŚRODOWISKA

Polityka Miasta w zakresie ochrony środowiska oraz działania podejmowane w celu jej realizacji określone zostały w Programie Ochrony Środowiska dla Miasta Skierniewice na lata 2013-2016 z uwzględnieniem lat 2017-2020. Główne cele strategiczne tego dokumentu to:

- Poprawa stanu środowiska;
- Minimalizacja zagrożeń dla środowiska;
- Rozwój gospodarczy w oparciu o wysoką świadomość ekologiczną mieszkańców.

Plan działań na najbliższe lata zakłada kontynuację już podjętych oraz inicjowanie nowych inwestycji w zakresie poprawy infrastruktury ochrony środowiska w następujących obszarach:

- Ochrona powietrza atmosferycznego;
- Ochrona przed hałasem;
- Ochrona przed promieniowaniem elektromagnetycznym;
- Ochrona wód podziemnych i powierzchniowych;
- Gospodarka odpadami;

⁴⁰ Dane GUS za 2012 rok

⁴¹ GUS, Bank Danych Lokalnych

⁴² Plan Zagospodarowania Przestrzennego Województwa Łódzkiego 2020. Aktualizacja, 2010

- Ochrona gleb i powierzchni ziemi;
- Ochrona środowiska przyrodniczego;
- Minimalizacja zagrożeń dla środowiska;
- Przyjazny środowisku naturalnemu rozwój gospodarczy;
- Edukacja ekologiczna.

Działania inwestycyjne poprawiające stan środowiska przyrodniczego na terenie Miasta realizowane będą w większości przez samorząd oraz inne instytucje (w szczególności inwestycje związane z infrastrukturą techniczną). Działania organizacyjne realizowane będą dodatkowo we współpracy z instytucjami funkcjonującymi w sektorze gospodarki komunalnej, a także z organizacjami pozarządowymi. Ze względu na fakt, że możliwości inwestycyjne są silnie uzależnione od sytuacji finansowej jednostek samorządowych, ważne będą działania związane z pozyskiwaniem środków zewnętrznych w celu dofinansowania realizacji planowanych inwestycji. Rozpoczęto prace nad opracowaniem Planu Gospodarki Niskoemisyjnej, który będzie strategicznym dla miasta dokumentem, mającym wpływ na lokalną gospodarkę energetyczną i ekologiczną.

10. ATRAKCYJNOŚĆ INWESTYCYJNA MIASTA

O atrakcyjności inwestycyjnej Miasta decyduje przede wszystkim jego korzystne położenie w centrum Polski na trasie pomiędzy dwoma aglomeracjami łódzką i warszawską. Dogodne połączenia drogowe, w tym bliskość dróg krajowych nr 2 (A2) i 8 (S8) i węzła autostradowego A1/A2 oraz kolejowe zapewniają bezpośrednie połączenia w relacjach krajowych i międzynarodowych. Na zwiększenie dostępności komunikacyjnej mają również wpływ lotniska znajdujące się w Warszawie i Łodzi, do których dojazd pociągiem lub samochodem zajmuje ok. 1h. Szczególnie cennym zasobem wyróżniającym Skierniewice na tle regionu są złoża solankowych wód termalnych, znajdujących zastosowanie do celów balneologicznych. Stosowane mogą być w leczeniu chorób reumatologicznych, urazów ortopedycznych, chorób układu nerwowego, otyłości oraz dermatologii. Jest to potencjał, który w najbliższych latach władze Miasta powinny wykorzystać w celu budowy nowych miejsc pracy i budowy potencjału gospodarczego. Miasto jest właścicielem 140 ha terenów, które z powodzeniem mogą zostać przeznaczone pod inwestycje turystyczne typu SPA & Wellnes.

Miasto posiada przygotowaną ofertę inwestycyjną, proponującą tereny zarówno pod działania związane z turystyką, jak również inwestycje o charakterze produkcyjno-usługowym. Większość terenów posiada aktualny plan zagospodarowania przestrzennego, a bezpośrednio na swoim terenie lub tuż obok niego media takie jak wodociąg, kanalizację, energię elektryczną, gaz, linię telefoniczną, a w części również sieć ciepłowniczą. W celu rozwoju gospodarczego na terenie Miasta ustanowiono również podstrefę Łódzkiej Specjalnej Strefy Ekonomicznej – teren o powierzchni ponad 10 ha, podzielony na dwa kompleksy (3,9 ha + 6,8 ha). Firmy inwestujące mogą ubiegać się o przyznanie ulg inwestycyjnych w postaci zwolnień z podatku od nieruchomości, pod warunkiem utworzenia

co najmniej 3 nowych miejsc pracy. Zgodnie z założeniami polityki inwestycyjnej Miasto preferuje na swoim terenie branże związane z hotelarstwem, gastronomią, turystyką i rekreacją, Wellnes & SPA, rehabilitacją oraz innymi usługami. Inwestycje i aktywności gospodarcze rozwijające się na terenie Miasta powinny być nieszkodliwe dla środowiska, a więc związane z odnawialnymi źródłami energii i nowymi technologiami. Kolejnymi gałęziami gospodarki, które Miasto chętnie widziałoby na swoim terenie, są budownictwo oraz logistyka.⁴³

Na terenie Miasta funkcjonują również instytucje okołobiznesowe, takie jak: banki, firmy ubezpieczeniowe, agencje zajmujące się obrotem nieruchomości, czy doradztwem gospodarczym i prawnym. W ramach budowy potencjału gospodarczego Skierniewic w okresie 2006-2014 realizowanych było wiele projektów współfinansowanych z środków dostępnych w ramach funduszy UE. Łączna wartość projektów zrealizowanych z EFS wyniosła ok. 22 mln PLN. W latach 2006-2014 zrealizowano również szereg projektów z środków Funduszu Pracy będących rezerwą Marszałka Województwa oraz Ministra Pracy i Polityki Społecznej, których łączna wartość wyniosła: 13 210 500 PLN. Łącznie w ramach NSRO 2007-2013 na terenie Miasta do końca roku 2012 zrealizowano projekty z dofinansowaniem ze środków Unii Europejskiej, opiewające na kwotę prawie 125 mln PLN, w tym ponad 80 mln stanowiła kwota dofinansowania. Największe dofinansowania wystąpiły w programach Regionalny Program Operacyjny Województwa Łódzkiego (70,6 mln PLN, w tym 37,1 mln PLN dofinansowania) oraz Program Operacyjny Innowacyjna Gospodarka (39,8 mln PLN i 31,9 mln PLN dofinansowania). Atrakcyjność Miasta potwierdzają liczne tytuły i wysokie miejsca w rankingach prestiżowych konkursów, takie jak:

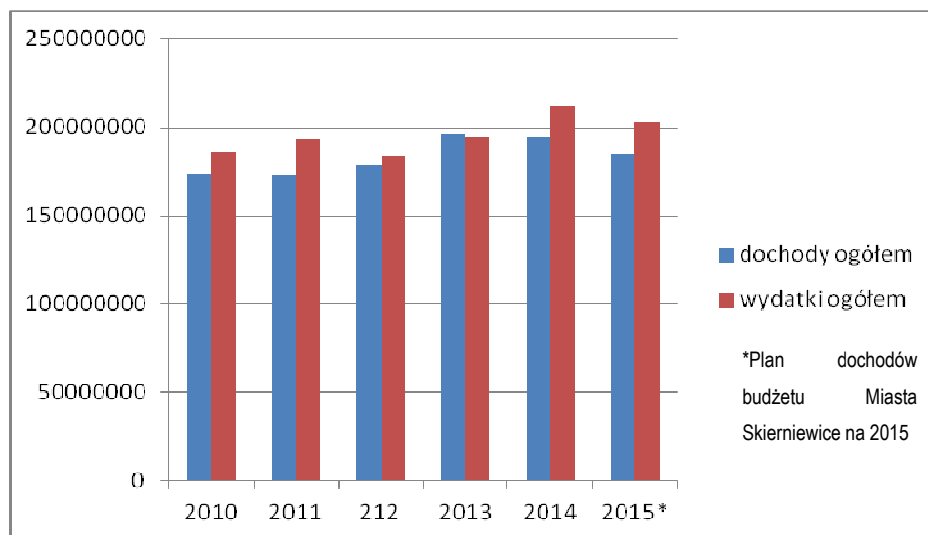
1. „Miasto przyjazne dla biznesu” 2011 – tytuł przyznawany przez tygodnik Newsweek, Skierniewice zajęły 7 pozycję wśród 74 ocenionych polskich miast prezydenckich;
2. pierwsze miejsce pod względem dobrobytu mieszkańców w województwie łódzkim w przygotowanym przez Ministerstwo Rozwoju Regionalnego „Raportie o rozwoju społecznym Polska 2012”;
3. Gmina Fair Play 2013 - Certyfikowana Lokalizacja Inwestycji oraz tytuł Złota Lokalizacja Biznesu przyznawane przez Instytut Badań nad Demokracją i Przedsiębiorstwem Prywatnym;
4. Samorząd Przyjazny Rodzinie 2013 – tytuł przyznawany przez Urząd Marszałkowski Województwa Łódzkiego za program „Skierniewicka Rodzina Plus”;
5. „Samorządowy Lider Edukacji 2013” - wyróżnienia w III edycji ogólnopolskiego konkursu dla gmin i powiatów Rzeczypospolitej Polskiej za szczególne osiągnięcia w dziedzinie wspierania edukacji, nauki i innowacji.
6. „Ogólnopolski Certyfikat Rzetelny Samorząd” w latach 2013 i 2014 - przyznawany przez Mazowieckie Zrzeszenie Handlu, Przemysłu i Usług oraz Europa 2000 Consulting Sp. z o.o.

⁴³ Inwestycja w Skierniewicach szansą dla rozwoju firm, Urząd Miasta Skierniewice 2010

11. SYTUACJA FINANSOWA MIASTA

Poniższe zestawienie prezentuje wartości głównych źródeł dochodów i pozycji wydatków Miasta Skierniewice od roku 2007.

Rysunek 15 Dochody i wydatki budżetowe Miasta Skierniewice w latach 2010-2015

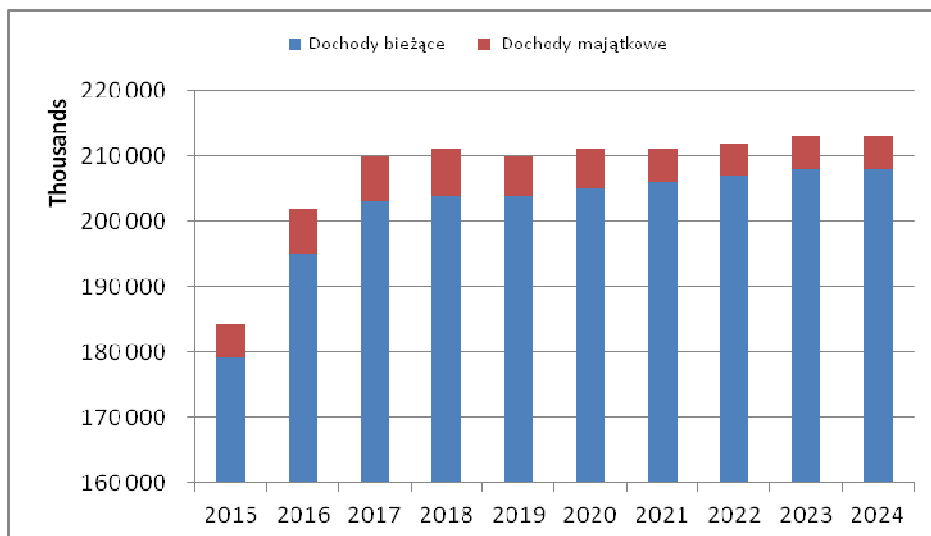


Źródło: http://www.bip.um.skierniewice.pl/kategorie/budzet_162⁴⁴

Na przestrzeni analizowanych lat widać systematycznie wzrastającą kwotę wpływów do budżetu Miasta. Rok 2014 roku był pierwszym rokiem, w którym dochody spadły w porównaniu do roku poprzedniego. W 2014 roku dochody Miasta wyniosły blisko 195 mln PLN i były niższe od dochodów w 2013 roku o ok. 1 mln PLN. Plan budżetu miasta na 2015 rok przewiduje również spadek wpływów do budżetu i zakłada ich wysokość na poziomie niespełna 185 mln PLN. Według założeń Wieloletniej Prognozy Finansowej (WPF) wzrost dochodów nastąpi w 2016 roku i ustabilizują się na poziomie ok. 210 mln PLN rocznie w 2017 roku.

⁴⁴ Dane za rok 2013 podane za: Sprawozdanie z wykonania budżetu 2013, Skierniewice marzec 2014

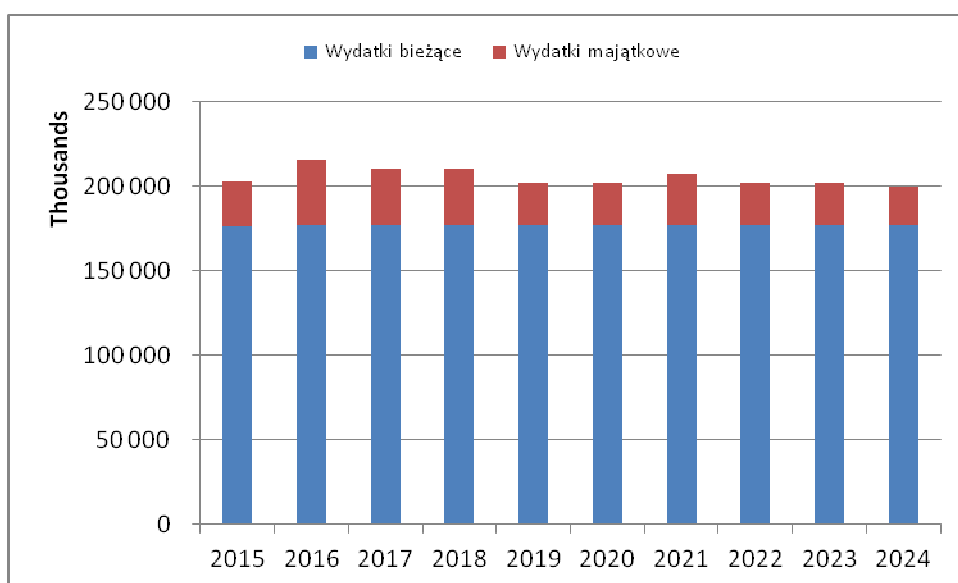
Rysunek 16 Wieloletnia Prognoza Finansowa – prognozowane dochody w latach 2015-2024



Źródło: Wieloletnia Prognoza Finansowa Miasta Skierniewice na lata 2015-2034, www.skierniewice.eu

Jednocześnie WPF prognozuje wzrost wydatków mniej więcej równego wpływow.

Rysunek 17 Wieloletnia Prognoza Finansowa – prognozowane wydatki w latach 2015-2024



Źródło: Wieloletnia Prognoza Finansowa Miasta Skierniewice na lata 2015-2034, www.skierniewice.eu

W ramach wydatków bieżących najwięcej środków przeznaczano na wynagrodzenia. Wydatki majątkowe w analizowanych latach stanowiły od 15% do 25% wszystkich wydatków i prawie w całości były przeznaczane na cele inwestycyjne. Niska relacja wydatków majątkowych do bieżących świadczy o tym, że budżet Miasta nakierowany jest przede wszystkim na realizację zadań obligatoryjnych o charakterze stałym. W analizowanym okresie najwięcej środków wydatkowano na oświatę i wychowanie (39%-45%), następnie transport i łączność (11%-15%) oraz pomoc społeczną (ok. 10%). Wydatki związane z administracją publiczną oscylowały w badanym okresie w granicach 6%-7% ogółu wydatków.

W analizowanym okresie wartość średnich dochodów w przeliczeniu na jednego mieszkańca systematycznie wzrastała i w 2014 roku wynosiła ok. 4014 PLN. Analogicznie w latach 2008-2011 wzrastała liczba wydatków, natomiast rok 2012 przyniósł ich spadek. W latach następnych nastąpił ich ponowny wzrost. W 2014 roku średnio w przeliczeniu na jednego mieszkańca Miasto Skierniewice wydało ok. 4 368 PLN.

12. BEZPIECZEŃSTWO PUBLICZNE I OCHRONA PRZECIWPOŻAROWA

Podmiotami odpowiedzialnymi za utrzymanie porządku i bezpieczeństwa publicznego na terenie Miasta Skierniewice są jednostki Komendy Miejskiej Policji, Straży Miejskiej oraz Państwowej Straży Pożarnej. Wg danych policji (obejmujących łączne statystyki wydarzeń z terenu Miasta i całego powiatu skierniewickiego) wynika, iż ogólna liczba popełnionych przestępstw zaistniałych w 2013 roku była niższa od roku poprzedniego, co świadczy o wzroście bezpieczeństwa na terenie Miasta i Powiatu.

Tabela 16. Przestępstwa odnotowane w latach 2009-2014

Przestępczość	2009	2010	2011	2012	2013	2014
drogowe	238	185	208	-	374	385
gospodarcze	109	140	130	-	187	167
kryminalne	1285	1159	1173		1077	585
Ogółem	1 632	1 484	1 511	1 934	1 638	1137

Zródło: Opracowanie własne na podstawie sprawozdań starosty skierniewickiego z działalności Komisji Bezpieczeństwa i Porządku funkcjonującej przy Prezydencie Miasta Skierniewice i Staroście Skierniewickim za lata 2009-2012 rok, publikowanych w dzienniku urzędowym województwa łódzkiego

Zaznaczyć jednak należy, iż w ogólnej liczbie przestępstw wzrósł udział przestępstw drogowych oraz przestępczości gospodarczej. W 2014 roku na terenie działania KMP w Skierniewicach odnotowano spadek przestępstw. W celach prewencyjnych wprowadzone zostały, w miejscach najbardziej zagrożonych (rejon Rynku, ul. Sienkiewicza i ulic przyległych), ponadnormatywne patrole wspólne policji oraz straży miejskiej. Celem zwiększenia bezpieczeństwa na terenach placówek oświatowych prowadzone są patrole szkolne oraz zainstalowany został system monitoringu wizyjnego.

Tabela 17 Zdarzenia odnotowane przez Państwową Straż Pożarną w Skierniewicach

Zdarzenia	2009	2010	2011	2012	2013	2014
Požary	290	240	251	366	231	237
Zagrożenia miejscowe	563	562	764	634	1079	760
Fałszywe alarmy	19	35	51	49	61	47
Ogółem	872	837	1 066	1 049	1 371	1044
w tym Miasto Skierniewice	466	747	606	515	678	<i>brak danych</i>

Źródło: Opracowanie własne na podstawie sprawozdań starosty skierniewickiego z działalności Komisji Bezpieczeństwa i Porządku funkcjonującej przy Prezydencie Miasta Skierniewice i Staroście Skierniewickim za lata 2009-2012 rok, publikowanych w dzienniku urzędowym województwa łódzkiego.

Jak wynika ze statystyk prowadzonych przez Komendę Miejską Państwowej Straży Pożarnej Skierniewice, liczba odnotowanych interwencji wzrosła w analizowanym okresie o ponad połowę. W roku 2014 nastąpił spadek liczby zdarzeń w stosunku do roku poprzedniego. Najczęstszą przyczyną zagrożeń miejscowych były gwałtowne opady atmosferyczne i silne wiatry, zagrożenia stwarzane przez zwierzęta oraz wypadki drogowe. W ogólnej liczbie pożarów przeważały pożary małe.

13. ANALIZA SWOT

Tabela 18 Analiza SWOT

Mocne strony	Słabe strony
<ul style="list-style-type: none"> • Dogodne położenie w Polsce i województwie (bliskość większych aglomeracji - Łódź, Warszawa); • Dobre skomunikowanie z większymi ośrodkami miejskimi (drogowe, kolejowe); • Atrakcyjność przyrodnicza (np. Bolimowski Park Krajobrazowy); • Zbiornik wodny „Zadębie”; • Zasoby wód geotermalnych; • Tereny inwestycyjne, dostępna oferta inwestycyjna i obecność podstrefy ŁSSE S.A.; • Znaczne obszary Miasta posiadające Plan Zagospodarowania Przestrzennego; • Dobrze rozbudowana infrastruktura oświatowa, obecność szkół wyższych, oferta edukacyjna dopasowana do potrzeb lokalnego rynku pracy; • Położenie w regionie o dobrze rozwiniętym rolnictwie, ogrodnictwie, przetwórstwie rolno-spożywczym; • Instytut Ogrodnictwa - unikatowe zaplecze naukowo-badawcze i znaczny potencjał badawczy; • Wydziałowa Stacja Doświadczalna SGGW-zaplecze badawcze w sferze nauk rolniczych; • Istnienie powiązań kooperacyjnych sektora owocowo-warzywnego; • Rozwinięta infrastruktura społeczna, Miasto przyjazne niepełnosprawnym; • Aktywna polityka prorodzinna; • Istnienie dużej liczby zabytków; • Bogata oferta kulturalna; • Stosunkowo niskie bezrobocie; • Duża aktywność organizacji pozarządowych oraz mieszkańców-znaczny potencjał ludzki; • Brak zakładów uciążliwych dla środowiska; • Klaster Gospodarki Odpadowej i Recyklingu; • Potencjał do korzystania z OZE; • Wysoki poziom wykorzystania środków zewnętrznych; • aktywna współpraca międzynarodowa - miasta partnerskie. 	<ul style="list-style-type: none"> • Niewystarczający stan techniczny infrastruktury drogowej; • Niewystarczający stan techniczny infrastruktury wodno-kanalizacyjnej i melioracyjnej; • Ograniczona liczba miejsc pracy; • Migracja osób wykształconych (wykształcenie wyższe); • Ubożenie społeczeństwa; • Niedostatecznie rozwinięta opieka zdrowotna (w szczególności dostęp do specjalistycznej opieki zdrowotnej); • Braki w rozwoju infrastruktury turystycznej; • Nie w pełni wykorzystana możliwość współpracy z Instytutem Ogrodnictwa, parowozownią; • Niewystarczające wsparcie dla przedsiębiorców (brak profesjonalnej instytucji doradczej); • Niewystarczające zaplecze gastronomiczno-noclegowe; • Niedostateczny stan techniczny infrastruktury sportowo-rekreacyjnej; • Niewystarczająca oferta turystyczna, sportowo-rekreacyjna; • Istnienie ograniczeń w dostępności obiektów zabytkowych; • Zły stan techniczny obiektów zabytkowych będących własnością osób prywatnych; • Niedostateczna infrastruktura obiektów kultury (np. brak nowoczesnych rozwiązań dot. kompleksowego zdigitalizowana i udostępnienia oferty dla młodych); • Brak kompleksowej oferty turystycznej; • Niski poziom estetyki centrum Miasta, ograniczenia inwestycyjne związane z zabytkowym charakterem Miasta; • Brak doświadczenia w realizacji projektów PPP; • Brak dostępności do obiektów zabytkowych.

Szanse	Zagrożenia
---------------	-------------------

Szanse	Zagrożenia
<ul style="list-style-type: none"> • Centrum logistyczne (PZP WŁ) • Specjalizacja regionu – jako przewaga konkurencyjna - wykorzystanie zidentyfikowanego obszaru funkcjonalnego; • Bliskość terenów atrakcyjnych przyrodniczo. • Wzrost poziomu dostępnych funduszy zewnętrznych; • Wzrost zainteresowania inwestowaniem w Skierniewicach wśród inwestorów zewnętrznych; • Polityka Państwa preferująca rozwój dużych Miast; • Rozwój sektora ekonomii społecznej; • Międzypokoleniowe Centrum Integracji Społecznej (RPO); • Wzrost zainteresowania wykorzystaniem OZE (fotowoltaika, elektrownie wiatrowe) i wsparcie udzielane na rzecz wykorzystania OZE; • Rozwój przemysłu „czasu wolnego”; • Starzejące się społeczeństwo jako jedna z grup docelowych działań Miasta w zakresie rozwoju turystyki zdrowotnej; • Rosnąca popularności turystyki zdrowotnej (SPA, Wellness), wzrost dbałości o zdrowie; • Ograniczona liczba obiektów geotermalnych z funkcjami leczniczymi (rehabilitacyjnymi) na terenie Polski centralnej; • Wzrost świadomości właścicieli obiektów zabytkowych w zakresie ich ochrony i objęcie pracami konserwatorskimi. 	<ul style="list-style-type: none"> • Bliskość aglomeracji łódzkiej i Warszawskiej (migracje mieszkańców); • Narastający ruch drogowy (degradacja zabytkowych budynków, hałas, zanieczyszczenie powietrza); • Duża konkurencja w pozyskiwaniu środków zewnętrznych; • Ograniczone środki budżetowe; • Bezrobocie; • Odływ wykształconych mieszkańców; • Starzejące się społeczeństwo / pogłębiająca się niekorzystna sytuacja demograficzna; • Zmniejszająca się liczba mieszkańców; • Niedostateczny rozwój mieszkalnictwa/ budownictwa mieszkaniowego; • Niewystarczająca identyfikacja regionu łódzkiego jako atrakcyjnego turystycznie, brak znaczącego ruchu turystycznego; • Ciągłe niedostateczna popularność ośrodków Wellness w Polsce; • Zbyt długi okres zwrotu OZE.

Powyższa analiza wskazuje na kilka potencjałów rozwojowych Miasta, szczególnie w dwóch obszarach:

1. Gospodarczym: duży potencjał, uwarunkowany położeniem w centralnej części Polski, bliskość najważniejszych dróg tranzytowych (A2, S8, DK 70) i stosunkowo dobre skomunikowane drogami wojewódzkimi, jak również potencjalnie duży zasób obszarów inwestycyjnych.
2. Turystycznym: położenie w bezpośredniej bliskości terenów atrakcyjnych przyrodniczo oraz ze względu potencjał płynący z zasobów wód geotermalnych stanowi potencjał rozwoju tego sektora.

Do mocnych stron należy z pewnością zasób kadrowy, dobrze rozwinięta infrastruktura edukacyjna, potencjał badawczy, silne tradycje ogrodnicze i rolnicze, jak również aktywność mieszkańców.

Niewątpliwymi słabościami i czynnikami hamującymi rozwój miasta mogą być m.in. brak dużych przedsiębiorstw oferujących nowe miejsca pracy, niewykorzystany potencjał płynący z wód geotermalnych, problemy demograficzne, głównie: starzenie się społeczeństwa oraz zmniejszająca się liczba mieszkańców, a także czynniki funkcjonalne jak niedostateczna estetyka niektórych części Miasta, jak również brak kompleksowej oferty turystycznej. Powyższe czynniki mogą wpływać na słaby rozwój Miasta i lokalnego rynku pracy. Należy również podkreślić, że niektóre obiekty zabytkowe nie

są dostępne dla turystów. Przewyciężenie tych uwarunkowań wyzwoli nowe impulsy rozwojowe miasta Skierniewice.

Bliskość dużych ośrodków miejskich (Warszawy i Łodzi) oddziałuje również na lokalny rynek pracy i odpływ mieszkańców, w tym szczególnie ludzi najlepiej wykształconych, którzy w Warszawie czy Łodzi poszukują lepiej płatnej pracy, lub adekwatnej do posiadanych kwalifikacji.

Spis rysunków

- Rysunek 1 Herb i flaga Miasta Skierniewice
- Rysunek 2 Logotyp Miasta Skierniewice
- Rysunek 3 Mapa położenia Miasta na tle powiatu skierniewickiego
- Rysunek 4 Prognoza demograficzna GUS dla Miasta Skierniewice do 2035 roku
- Rysunek 5 Obszar rozwoju intensywnego rolnictwa - potencjały
- Rysunek 6 Lokalizacja Zalewu „Zadębie” oraz przepływ rzeki Łupii - Skierniewki na terenie Miasta
- Rysunek 7 Główne Zbiorniki Wód Podziemnych w Polsce
- Rysunek 8 Formy ochrony przyrody na terenie Miasta Skierniewice i jego bezpośrednim sąsiedztwie
- Rysunek 9 Cele krajowych wyjazdów turystycznych w 2013 roku
- Rysunek 10 Pałac Prymasowski
- Rysunek 11 Dworzec w Skierniewicach (dawnej Kolei Warszawsko-Wiedeńskiej)
- Rysunek 12 Zalew Zadębie
- Rysunek 13 Instytut Ogrodnictwa w Skierniewicach
- Rysunek 14 Podstawowa sieć drogowa w Mieście Skierniewice i okolicy
- Rysunek 15 Dochody i wydatki budżetowe Miasta Skierniewice w latach 2010-2015
- Rysunek 16 Wieloletnia Prognoza Finansowa – prognozowane dochody w latach 2015-2024
- Rysunek 17 Wieloletnia Prognoza Finansowa – prognozowane wydatki w latach 2015-2024

Spis tabel

- Tabela 1 Liczba mieszkańców wg płci w latach 2008-2014
- Tabela 2 Przyrost naturalny w latach 2008-2014
- Tabela 3 Podmioty gospodarki narodowej wpisane do rejestru regon
- Tabela 4 Podmioty gospodarcze wg liczby zatrudnianych pracowników (dane za 2013 rok)
- Tabela 5 Liczba podmiotów wg rodzaju prowadzonej działalności
- Tabela 6 Najwięksi pracodawcy
- Tabela 7 Stopa bezrobocia w miastach na prawach powiatu w województwie łódzkim (luty 2015)
- Tabela 8 Wyniki badania wód podziemnych w Mieście Skierniewice
- Tabela 9 Korzystający z obiektów noclegowych w Mieście Skierniewice
- Tabela 10 Korzystający z obiektów noclegowych w Mieście Skierniewice
- Tabela 11 Projekty edukacyjne
- Tabela 12 Zestawienie średnich wyników ze sprawdzianu po szkole podstawowej w 2014 r.
- Tabela 13 Opieka zdrowotna na terenie Miasta Skierniewic
- Tabela 14 Pomoc społeczna w Mieście Skierniewice
- Tabela 15 Drogi powiatowe
- Tabela 16 Przestępstwa odnotowane w latach 2009-2014
- Tabela 17 Zdarzenia odnotowane przez Państwową Straż Pożarną w Skierniewicach
- Tabela 18 Analiza SWOT