

Załącznik Nr 1 do  
Zarządzenia Nr 87.2016 Prezydenta Miasta Skierniewice  
z dnia 11 maja 2016 r.



**PLAN DZIAŁAŃ**  
**MIASTA SKIERNIEWICE**  
**Z ZAKRESU ROZWOJU TURYSTYKI**  
**NA LATA 2016-2022**

## **1. WPROWADZENIE**

Turystyka stanowi trzecią co do wielkości działalność społeczno-gospodarczą w UE i szacuje się, że generuje ponad 10% PKB w Unii, zapewniając około 11% wszystkich miejsc pracy. Turystyka jest ważnym sektorem zarówno dla obywateli UE, jak i dla unijnej gospodarki. Wywiera pozytywny wpływ na wzrost gospodarczy i zatrudnienie. Ponadto przemysł turystyczny jest jedną z niewielu branż, która pomimo kryzysu cały czas rozwija się i tworzy nowe miejsca pracy<sup>1</sup>. Zgodnie z priorytetami UE określonymi w strategii „Europa 2020”, a także w celu utrzymania pozycji Europy jako najpopularniejszego kierunku turystycznego na świecie, Komisja Europejska w okresie 2014–2020 proponuje nowe ramy skoordynowanych działań w zakresie turystyki w celu podniesienia konkurencyjności europejskiej gospodarki turystycznej<sup>2</sup>.

Postrzeganie turystyki jako konkurencyjnej dziedziny gospodarczej w UE oznacza ujęcie rozwoju turystycznego jako zagadnienia przekrojowego, powiązanego z takimi elementami europejskiej polityki, jak: swobodny przepływ osób, towarów i usług, małe i średnie przedsiębiorstwa, ochrona konsumentów, polityka ochrony środowiska i przeciwdziałanie zmianom klimatu, a także polityka regionalna. Obszar turystyki generować będzie także perspektywę rozwoju miejsc pracy, możliwości przekwalifikowania kadr na obszarach wiejskich, powiązania oferty turystycznej opartej na walorach krajobrazowych i kulturowych z lokalnymi usługami, produktami, a także wprowadzania rozwiązań w zakresie nowoczesnych narzędzi sprzedaży, marketingu i promocji, w tym platform ICT<sup>3</sup>.

---

Ze względu na korzystne położenie geograficzne (okolice Bolimowskiego Parku Krajobrazowego – kompleks lasów Puszczy

---

<sup>1</sup> Źródło: <http://www.ectaa.org/>

<sup>2</sup>

[http://ec.europa.eu/public\\_opinion/archives/flash\\_arch\\_404\\_391\\_en.htm#392](http://ec.europa.eu/public_opinion/archives/flash_arch_404_391_en.htm#392)

<sup>3</sup> Program Rozwoju Turystyki do 2020 roku. Ministerstwo Sportu i Turystyki, Warszawa 2014 r.

Bolimowskiej, rozciągającej się pomiędzy Skierniewicami, Łowiczem, Bolimowem i Żyrardowem) oraz walory przyrodniczo-krajobrazowe (kompleksy leśne o unikatowych walorach przyrodniczych) Miasto Skierniewice jest atrakcyjnym miejscem pod względem turystyki wypoczynkowej i rekreacyjnej.

Skierniewice posiadają potencjał dla rozwoju m.in. turystyki zdrowotnej, ekoturystyki, a także rekreacji i wypoczynku, uprawiania sportu oraz edukacji dzieci i młodzieży. W mieście i okolicach istnieje kilka ciekawych szlaków turystycznych przeznaczonych do rekreacji pieszej, rowerowej i konnej. Wschodnią granicę miasta stanowi rzeka Rawka, która choć niezakwalifikowana jako szlak turystyki kajakowej, nadaje się do uprawiania tego sportu.

Ważnym elementem podnoszącym atrakcyjność turystyczną, ale również gospodarczą Skierniewic, jest korzystne położenie miasta względem głównych szlaków komunikacyjnych oraz bogata historia i liczne zabytki architektury. Miasto Skierniewice dysponuje również zapleczem, bazą obiektów sportowych oraz miejsc służących wypoczynkowi i rekreacji.

Analizując dane statystyczne GUS dotyczące rozwoju turystyki na terenie Miasta Skierniewice, widać niestety spadek zarówno liczby osób korzystających z noclegów, jak również liczby udzielonych noclegów. W ciągu pięciu lat (2009–2013) liczba osób korzystających z różnych form zakwaterowania spadła o ponad połowę, zaś ogólna liczba udzielonych noclegów zmniejszyła się o blisko dwie trzecie. Obecnie można założyć stałą tendencję utrzymującej się liczby osób odwiedzających Skierniewice. Jak wykazują dane statystyczne publikowane przez Instytut Turystyki, tendencją sprzyjającą rozwojowi turystycznemu Skierniewic, jest wzrost zainteresowania wśród mieszkańców kraju wyjazdami turystycznymi. W roku 2013 odnotowano wzrost o 9% – 1,5 mln, w stosunku do roku 2012. Zarówno wśród podróży krajowych, jak i zagranicznych zauważono wzrost liczby wyjazdów długookresowych (5-cio dniowych i dłuższych), natomiast na stałym poziomie pozostała liczba wyjazdów krótkookresowych. Według prognoz Instytutu

Turystyki w najbliższych latach liczba podróży powinna wzrosnąć. Prognozy przedstawiane przez Instytut Turystyki sugerują, że w najbliższych latach należy oczekiwać systematycznego wzrostu zarówno liczby turystów zagranicznych, jak i krajowych<sup>4</sup>. **Marketingowa strategia Polski w sektorze turystyki na lata 2012–2020**, przyjęta przez Radę Polskiej Organizacji Turystycznej, wskazuje trendy w popycie i podaży. Presja życia codziennego i różnorodnych potrzeb pomniejszy budżet na podróże, czego konsekwencją będą podróże tańsze, krótsze, z potrzebą wypoczynku, rezygnacja z jednego dłuższego urlopu na rzecz kilku krótszych oraz wybór pobytu w pobliżu miejsca zamieszkania. W dokumencie podkreślono również wagę zrównoważonego rozwoju regionalnego. Wskazano, że świadomość związana z ochroną środowiska będzie nadal wzrastać. Regionalny charakter miejsc docelowych zyska na znaczeniu, wzrośnie atrakcyjność „dziewiczych” obszarów i regionów oraz popyt na ekoturystykę i produkty oparte na naturze. Turyści będą preferować miejsca, w których miejscowa ludność chętnie przyjmuje gości, wzrośnie znaczenie jakości obsługi. Przewiduje się bardziej krytyczne nastawienie do jakości oraz stosunku jakości do ceny<sup>5</sup>.

Wzrost zainteresowania turystyką wypoczynkową i rekreacyjną, a także wyjazdami o charakterze zdrowotnym i rehabilitacyjnym stanowić może, biorąc pod uwagę dostępność źródeł wód geotermalnych, szansę na rozwój usług o tym charakterze. Na zwiększenie atrakcyjności turystycznej Skierniewic w przyszłości będą mieć wpływ działania podejmowane w celu rozwoju oferty turystycznej w oparciu o turystykę rowerową, konną, ale również opracowanie strategii wykorzystania potencjału źródeł wód geotermalnych. Wielopoziomowa współpraca władz z sektorem prywatnym, oparta m.in. o partnerstwo publiczno-prywatne, ukierunkowana jest na tworzenie atrakcyjnej rynkowo oferty turystycznej. Poprzez inwestowanie w infrastrukturę i planowe działania promocyjne władze miasta stwarzają

mieszkańcom dogodne warunki do rozwoju turystyki i podnoszenia poziomu życia.

---

Opracowany przez Miasto Skierniewice **Plan Działań Miasta Skierniewice w Zakresie Rozwoju Turystyki na lata 2016–2022**, zwany dalej Planem, ma na celu:

- określenie obecnej sytuacji w zakresie zasobów turystycznych na obszarze Miasta Skierniewice;
- wskazanie wizji rozwoju turystyki w Mieście Skierniewice;
- kreowanie spójnych rozwiązań w obszarze turystyki, w szczególności w zakresie wzmocnienia zintegrowanego produktu turystycznego – Atrakcje Bolimowskiego Parku Krajobrazowego i Doliny Rzeki Rawki;
- lepsze wykorzystanie posiadanych zasobów przyrodniczych, przestrzennych i kulturowych dla rozwoju przedsiębiorczości i gospodarki turystycznej;
- przedstawienie działań opierających się na endogenicznych potencjałach miasta oraz wskazanie tych, które przyczynią się do tworzenia warunków dla powstawania nowych miejsc pracy;
- ułatwienie pozyskiwania środków zewnętrznych na finansowanie projektów turystycznych (m.in. w związku z interwencją zaplanowaną w ramach Regionalnego Programu Operacyjnego Województwa Łódzkiego Osi Priorytetowej VI, która będzie zorientowana na niwelowanie skutków wykluczenia społecznego na terenach problemowych, w tym obszarach zdegradowanych, oraz na wykorzystanie i rozwój potencjałów endogenicznych regionu łódzkiego opartych na walorach przyrodniczo-kulturowych, szczególnie w aspekcie tworzenia warunków sprzyjających rozwojowi gospodarki turystycznej, w tym powstawania nowych miejsc pracy. Przedsięwzięcia planowane w ramach Osi Priorytetowej VI w zakresie usług kulturalnych i turystycznych, rozwoju potencjałów endogenicznych obszarów o

---

<sup>4</sup> Instytut turystyki – trendy i prognozy 2012  
([www.intur.com.pl](http://www.intur.com.pl))

<sup>5</sup> Marketingowa strategia Polski w sektorze turystyki na lata 2012–2020.

specyficznych potrzebach oraz rewitalizacji obszarów zdegradowanych przyczynią się do społeczno-gospodarczego ożywienia regionu, jak też wpłyną na podniesienie jakości i atrakcyjności życia mieszkańców województwa łódzkiego. Ograniczenie występowania negatywnych zjawisk społecznych będzie następowało poprzez realizację szerokiego spektrum inwestycji infrastrukturalnych prowadzących do aktywizacji społeczno-gospodarczej na terenach problemowych, włączenia społecznego oraz zwiększenia poziomu uczestnictwa w kulturze mieszkańców województwa)<sup>6</sup>.

Plan jest uszczegółowieniem celów turystycznych określonych w *Strategii Rozwoju Miasta Skierniewice do roku 2020* wskazujących kierunki rozwoju turystycznego miasta.

Plan jest zgodny z wizją określoną w **Strategii Rozwoju Miasta Skierniewice do roku 2020**: „Miasto Skierniewice atrakcyjnym miejscem zamieszkania, o wysokim poziomie rozwoju, przyjaznej środowisku gospodarce, atrakcyjne turystycznie oraz inwestycyjnie, oferujące perspektywę dobrej jakości życia”. Jest też odpowiedzią na misję miasta wskazaną w dokumencie. „Zbudowanie nowoczesnego ośrodka miejskiego, wykorzystującego własny potencjał produkcyjno-usługowy oraz turystyczny i rekreacyjny, dogodne położenie geograficzne i walory naturalne dla rozwoju i wzmocnienia współpracy społeczno-gospodarczej, atrakcyjnego dla zamieszkania i pobytu”. Realizacja zadań wynikających z planu działań turystycznych przyczyni się do osiągnięcia celów wskazanych w *Strategii Rozwoju Miasta Skierniewice do roku 2020*<sup>7</sup>:

### CEL GŁÓWNY STRATEGII:

Rozwój nowoczesnego miasta i zrównoważonej gospodarki o środowiskowych walorach technologicznych i dynamicznej przedsiębiorczości z udziałem aktywnych zawodowo i społecznie mieszkańców

<sup>6</sup> Szczegółowy Opis Osi Priorytetowych Regionalnego Programu Operacyjnego Województwa Łódzkiego na lata 2014–2020.

<sup>7</sup> *Strategia Rozwoju Miasta Skierniewice do roku 2020*.

### CEL STRATEGICZNY 1

Rozwój gospodarczy miasta z wykorzystaniem istniejącego potencjału

Działania przedstawione w Planie opierają się na endogenicznych potencjałach miasta i regionu. Podejście takie jest zbieżne z założeniami wskazanymi w *Strategii* odnośnie do celu strategicznego 1: „Biorąc pod uwagę uwarunkowania naturalne i posiadane zasoby, miasto rozwijać może wsparcie gospodarki zdrowotnej i rehabilitacyjnej oraz powiązanych z nimi usług jako lokalnej specjalizacji przeznaczając także na ten cel określone tereny (np. powojaskowe) do zagospodarowania rekreacyjnego i leczniczego. Odpowiednia rewitalizacja, w tym terenów krajobrazu przyrodniczego, obiektów kulturowych i w szczególności nadrzecznych bulwarów, generować będzie także rozwój nowych form zarówno społecznej, jak i zawodowej aktywności mieszkańców. Aktywność ta będzie skoncentrowana wokół kreowania lokalnego produktu turystycznego oraz usług gospodarki turystycznej na bazie posiadanych zasobów kulturowych i przyrodniczych. Rozwój infrastrukturalny dla podniesienia atrakcyjności inwestycyjnej powinien zostać wzmocniony poprzez promocję nowych inwestycji na udostępnianych obszarach, a także poprzez rozwój atrakcyjnych form edukacji zawodowej”.

### CEL OPERACYJNY 1.2

Rozwój pozarolniczej działalności gospodarczej „Biorąc pod uwagę potencjał turystyczny miasta, należy dbać o promocję oraz wspierać rozwój branż, które nie będą w negatywny sposób wpływać na jakość środowiska naturalnego na terenie Skierniewic. Jednocześnie branże te będą budować nowe miejsca pracy, a przy tym tworzyć komplementarną usługę turystyczną. Priorytetowa powinna stać się działalność gospodarcza o charakterze turystycznym i rekreacyjnym.”

### CEL OPERACYJNY 1.3

Wsparcie na rzecz promocji przedsiębiorczości i rozwoju MŚP

„Korzystnym rozwiązaniem na poziomie lokalnym będzie marketing, promocja i dystrybucja żywności oraz produktów

skierniewickich producentów, a także lokalna certyfikacja produktów rolnych jako produktów dobrej jakości i ekologicznych". Wzmocnienie sieciowej kooperacji w rolnictwie i produkcji rolno-spożywczej oraz umocnienie sektorów i branż o znaczącym potencjale dla lokalnego rozwoju (gospodarka rolno-spożywcza, ogrodnictwo, gospodarka turystyczna, zdrowotna, rehabilitacyjna).

## **CEL STRATEGICZNY 2**

Rozwój turystyki, sportu i rekreacji

Obszar turystyki generować będzie perspektywę rozwoju miejsc pracy, możliwości przekwalifikowania kadr na obszarach wiejskich, powiązania oferty turystycznej opartej na walorach krajobrazowych i kulturowych z lokalnymi usługami, produktami, a także wprowadzania rozwiązań w zakresie nowoczesnych narzędzi sprzedaży, marketingu i promocji, w tym platform ICT.

### **CEL OPERACYJNY 2.1**

Budowa potencjału turystycznego z wykorzystaniem zasobów wód geotermalnych

Rozwojowi turystyki, poza walorami naturalnymi (zalew, park oraz zasoby geotermalne), sprzyja także polityka inwestycji w zakresie budowy infrastruktury turystycznej. Oznacza to spójny i długotrwały efekt w postaci rozwoju gospodarki turystycznej i jej nowych sektorów, jak np. turystyka zdrowotna i aktywna (piesza, rowerowa, konna, kajakowa itp.). Tworzy to w skali regionu potencjał dla kreowania produktów turystycznych o charakterze sieciowym, promujących lokalną markę turystyczną przy wykorzystaniu rozpoznawalnych motywów skierniewickich, np. jabłka, owocu, zdrowych sadów czy terenów zieleni i rekreacji przyrodniczej w mieście.

### **CEL OPERACYJNY 2.2**

Rozwój oferty turystycznej i produktu turystycznego oraz rekreacyjno-sportowego Skierniewic

Kreowanie oferty turystycznej powinno być oparte na wielopoziomowej współpracy lokalnych i regionalnych partnerów. Współpracę taką należy ukierunkować na tworzenie atrakcyjnej rynkowo oferty

turystycznej. Korzystne byłoby aktywne włączenie podmiotów w tworzenie i wdrażanie produktów turystycznych Miasta Skierniewice. Poprzez inwestowanie w infrastrukturę i planowe działania promocyjne władze miasta mogą przyczynić się do tworzenia atrakcyjnych i dogodnych warunków życia i wypoczynku na terenie Skierniewic oraz do rozwoju turystyki rekreacyjno-wypoczynkowej – poprzez włączenie miasta w sieci europejskich szlaków turystycznych np. turystyki wodnej, rowerowej, pieszej, biegowej i konnej.

## **CEL STRATEGICZNY 5**

Rewitalizacja kulturowa, przyrodnicza i społeczna

### **CEL OPERACYJNY 5.1**

Rewitalizacja obszaru miejskiego i terenów zdegradowanych, w tym o znaczeniu historycznym dla miasta

Rewitalizacja w nowoczesnym ujęciu prowadzić powinna do aktywizacji określonych obszarów miejskich, ożywienia rekreacyjnego i turystycznego w mieście oraz do wzrostu perspektyw społecznych na wyznaczonych obszarach podlegających procesom rewitalizacyjnym. Rewitalizacja oznaczać powinna wsparcie dla tworzenia i realizacji zintegrowanych projektów uwzględniających wykorzystanie obiektów zabytkowych, przyrodniczych i krajobrazowych na cele kulturalne, społeczne, edukacyjne, turystyczne, gospodarcze.

---

Założenia Planu są także zgodne ze **Strategią Rozwoju Województwa Łódzkiego 2020**. Działania bezpośrednio wpisują się w cel określony dla obszaru funkcjonalnego obejmującego doliny rzeczne Pilicy, Warty i Bzury – „Obszary rozwoju turystyki uzdrowskiej, konferencyjnej, sportowej i aktywnej o znaczeniu ponadlokalnym, wykorzystujące endogeniczne potencjały środowiska przyrodniczego i dziedzictwa kulturowego”. Strategia wskazuje kierunki działań polegające na wspieraniu działań na rzecz:

- rozwoju turystyki aktywnej, rekreacyjnej, sportowej i geoturystyki oraz bazy turystycznej, w tym agroturystyki;

- rozbudowy szlaków turystycznych;
- rozwoju funkcji konferencyjno-kongresowej;
- wykreowania marki i popytu na usługi balneologiczne, uzdrowiskowe i rehabilitacyjne;
- budowania zintegrowanych produktów turystycznych opartych na walorach kulturowych i przyrodniczych, w tym geologicznych, oraz kulturowaniu tradycji;
- wykreowania wizerunku obszarów jako atrakcyjnych turystycznie;
- poprawy czystości wód Zalewu Sulejowskiego i Zbiornika Jeziorsko oraz terenów leśnych;
- zwiększenia dostępności transportowej zewnętrznej i wewnętrznej;
- rozwoju powiązań funkcjonalno-przestrzennych o wymiarze ponadregionalnym (pasma kulturowo-turystyczne Pilicy, Warty, Bzury).<sup>8</sup>

Duży potencjał regionu w zakresie walorów przyrodniczych i kulturowych wskazano również w **Planie Zagospodarowania Przestrzennego Województwa Łódzkiego** (aktualizacja). W dokumencie podkreślono, że „w ostatnich latach wzrosło znaczenie turystyki w województwie łódzkim, a jej rozwój nawiązuje do trendów światowych ukierunkowanych na turystykę biznesową, aktywną i weekendową”. Wskazano, że pozwala to rozwijać m.in.:

- turystykę aktywną opartą na rowerowych i pieszych szlakach turystycznych, głównie w zachodniej i północnej części województwa, szlakach wodnych Pilicy i Warty, szlakach konnych i ośrodkach jazdy konnej, koncentrujących się w centralnej oraz południowo-zachodniej części regionu, trasach narciarskich na Górze Kamieńsk, sztucznych zbiornikach wodnych (Zalewie Sulejowskim i Zbiorniku Jeziorsko) oraz rzekach (m.in. Grabi,

Widawce i Rawce), a także obszarach parków krajobrazowych;

- turystykę przyrodniczą, w tym edukacyjną dla dzieci i młodzieży, na terenach parków krajobrazowych, rezerwatów przyrody i leśnych kompleksów promocyjnych<sup>9</sup>.

Można więc stwierdzić jednoznacznie, że działania wymienione w Planie, opierające się na potencjale płynącym z położenia Miasta Skierniewice przy Bolimowskim Parku Krajobrazowym oraz w sąsiedztwie rzeki Rawki, a jednocześnie wykorzystujące potencjał istniejących i planowanych szlaków turystycznych, doskonale wpisują się w założenia Planu Zagospodarowania Przestrzennego Województwa Łódzkiego. Są zgodne z nadrzędnym celem polityki zagospodarowania przestrzennego: „Kształtowanie struktury funkcjonalno-przestrzennej województwa, warunkującej dynamizację rozwoju zgodnie z zasadami zrównoważonego rozwoju poprzez:

- wykorzystanie cech położenia w centrum Polski;
- wykorzystanie endogenicznego potencjału regionu;
- trwałe zachowanie środowiska przyrodniczego i kulturowego;
- dążenie do budowy wewnętrznej spójności regionu”.

Bezpośrednio związane są także z celem głównym strefy działań w zakresie powiązań środowiskowych i kulturowych „kształtowanie tożsamości regionalnej z wykorzystaniem walorów przyrodniczych, kulturowych i turystycznych regionu”<sup>10</sup>.

Plan, podobnie jak **Program Rozwoju Turystyki w Województwie Łódzkim na lata 2007–2020**, określa kierunki rozwoju oferty turystycznej. Dotyczy zarówno rozwoju produktów turystycznych, infrastruktury, kształtowania

<sup>8</sup> Strategia Rozwoju Województwa Łódzkiego 2020.

<sup>9</sup> Plan Zagospodarowania Przestrzennego Województwa Łódzkiego (aktualizacja), Biuro Planowania Przestrzennego Województwa Łódzkiego w Łodzi.

<sup>10</sup> Plan Zagospodarowania Przestrzennego Województwa Łódzkiego (aktualizacja), Biuro Planowania Przestrzennego Województwa Łódzkiego w Łodzi.

przestrzeni turystycznej, jak i kształtowania polityki promocyjnej i systemu zarządzania turystyką. Sprzyja wykreowaniu wizerunku regionu jako ciekawej destynacji turystycznej. Jest spójny z celem nadrzędnym dla działań podejmowanych w ramach realizacji Programie Rozwoju Turystyki w Województwie Łódzkim na lata 2007–2020, tj. „Wykreowanie atrakcyjnego turystycznie wizerunku regionu poprzez realizację kompleksowego zespołu działań organizacyjnych, inwestycyjnych i promocyjnych”. Działania określone przez Miasto Skierniewice są odpowiedzią na wskazaną w Programie Rozwoju Turystyki w Województwie Łódzkim na lata 2007–2020 Misję Łódzkiego, która zakłada m.in.: „w Łódzkiem szczególnie sprzyjamy turystom preferującym tzw. kombinowane formy podróżowania, miłośnikom sportu, filmu, mody oraz aktywnego spędzania czasu wolnego. Wspieramy także te grupy, które wymagają więcej troski w podróży, w tym specjalnej infrastruktury. Łódzkie kształtujemy jako region otwarty dla niepełnosprawnych, przyjazny dla osób starszych czy podróżujących z małymi dziećmi”. Działania realizują zidentyfikowany w programie Problem VI „Niewystarczająco rozwinięta podstawowa infrastruktura turystyczna. Słabo rozwinięta towarzysząca baza turystyczna. Niedostateczne dopasowanie bazy turystycznej do specyficznych potrzeb turystów<sup>11</sup>”.

W realizacji celów rozwoju społeczno-gospodarczego, dla zagwarantowania trwałego i zrównoważonego rozwoju oraz dla utrzymania ładu w przestrzeni miasta, przyjęte zostały w **Studium Uwarunkowań i Kierunków Zagospodarowania Przestrzennego Miasta Skierniewice** następujące zasady polityki przestrzennej dotyczące obszarów z potencjałem turystycznym:

- zasadę pełnej ochrony historycznych wartości miejskich struktur przestrzennych i eksponowania obiektów o wartościach zabytkowych i kulturowych,
- zasadę pełnej ochrony walorów środowiskowych na obszarze miasta,

<sup>11</sup> Programie rozwoju turystyki w województwie łódzkim na lata 2007–2020.

- zasadę utrzymania i wzbogacania ekologicznych funkcji obszarów najbardziej wartościowych pod względem przyrodniczym oraz utrzymania i uzupełniania w zieleń istniejących i nowych struktur zabudowy miasta.

Istotnymi regulacjami obowiązującymi w zagospodarowaniu wyodrębnionych w strukturze miasta „obszarów funkcjonalnych” są regulacje wynikające z potrzeby ochrony:

- obszarów i obiektów poddanych ochronie w trybie przepisów ustawy o ochronie przyrody (przede wszystkim, otulin Bolimowskiego Parku Krajobrazowego i Zespołu Przyrodniczo-Krajobrazowego „Zwierzyniec Królewski”, obszaru wchodzącego w skład Bolimowsko-Radziejowickiego Obszaru Chronionego Krajobrazu z doliną środkowej Rawki, rezerwatu rzeki Rawki, Obszaru Natura 2000 pn. Dolina Rawki),
- obszarów i obiektów zabytkowych poddanych ochronie w trybie ustawy o ochronie zabytków i opiece nad zabytkami (głównie, w strefie zabudowy śródmiejskiej),
- obszarów dolin rzecznych rzeki Łupi, rzeki Rawki i rzeki Pisi - Zwierzyniec oraz cieków bez nazwy na styku z Lasem Bolimowskim – jako korytarzy ekologicznych wiążących obszary miasta z zewnętrznymi terenami przyrodniczo aktywnymi,
- obszarów zieleni miejskiej zapewniających mieszkańcom miasta warunki dla rekreacji i wypoczynku.<sup>12</sup>

## 2. CHARAKTERYSTYKA OBSZARU OBJĘTEGO PLANEM<sup>13</sup>

Skierniewice to prawie pięćdziesiątytysięczne miasto na prawach powiatu, położone w centralnej Polsce między dwoma aglomeracjami: łódzką i warszawską. Z miastem graniczą dwie gminy z powiatu ziemskiego – gmina Maków oraz gmina wiejska Skierniewice.

<sup>12</sup> Studium Uwarunkowań i Kierunków Zagospodarowania Przestrzennego Miasta Skierniewice – II edycja.

<sup>13</sup> W oparciu o Strategię Rozwoju Miasta Skierniewice do roku 2020.

Miasto położone jest na Równinie Łowicko-Błońskiej, w województwie łódzkim. Jest otoczone od północy Puszcą Bolimowską, która stanowi fragment Bolimowskiego Parku Krajobrazowego, zaś zachodnią granicę miasta wyznacza Zespół Krajobrazowy Zwierzyniec Królewski. Na południowy-wschód od miasta znajduje się las w Strobowie i Pamiętnej. Przez miasto przepływają dwie rzeki – Łupia oraz Rawka. Skierniewice otoczone są jednostkami samorządowymi wchodzącymi w skład powiatu skierniewickiego (ziemskiego), do którego należą gminy: Skierniewice, Godzianów, Lipce Reymontowskie, Głuchów, Słupia, Maków, Bolimów, Kowiesy, Nowy Kawęczyn.

Skierniewice są bardzo dobrze skomunikowane ze stolicami województw łódzkiego i mazowieckiego zarówno za pośrednictwem kolei, jak i transportu drogowego. Przez centrum Skierniewic przebiega droga krajowa nr 70, która łączy Łowicz z drogą ekspresową S8 w Zawadach. Węzeł autostrady A2 (fragment drogi międzynarodowej E30 relacji: Świecko – Jordanowo – Poznań – Konin – Stryków – Warszawa – Siedlce – Biała Podlaska – Kukuryki) znajduje się w odległości ok. 12 km od miasta. Od południowego-wschodu do Skierniewic można dojechać drogą ekspresową S8, od zjazdu w Zawadach drogą krajową nr 70.

Skierniewice są siódmym pod względem wielkości miastem w województwie łódzkim o powierzchni 34,6 km<sup>2</sup> (stan na 1 stycznia 2015). Miasto z 48548 mieszkańcami (stan na 31 grudnia 2015) zajmuje również 7 miejsce pod względem liczby ludności wśród wszystkich miast województwa łódzkiego.

Skierniewice kojarzone są przede wszystkim z ogrodnictwem i sadownictwem, głównie z uwagi na prężnie działający ośrodek badawczy Instytutu Ogrodnictwa, który powstał z połączenia Instytutu Warzywnictwa oraz Instytutu Sadownictwa i Kwiaciarstwa. Na terenie Miasta działa Stacja Doświadczalna Szkoły Głównej Gospodarstwa Wiejskiego.

W związku z prężną działalnością tych instytucji, jak również coroczną organizacją jednego z najpopularniejszych wydarzeń branżowych w Polsce – Skierniewickiego Święta Kwiatów, Owoców i Warzyw – miasto jest kojarzone z tematyką ogrodniczą. Tę

tradycję uwieczniono w logotypie Skierniewic jako Stolicy Nauk Ogrodniczych.

Na terenie Miasta Skierniewice znajdują się również źródła geotermalnych wód solankowych o temperaturze ok. 60 °C.

### **3. WALORY PRZYRODNICZE MIASTA SKIERNIEWICE<sup>14</sup>**

Miasto Skierniewice ma zbliżony klimat do panującego na całym nizinnym obszarze Polski. Znajduje się w granicach regionu klimatycznego zwanego Regionem Środkowopolskim. Na kształtowanie się temperatury wpływ ma zarówno powietrze kontynentalne, jak i oceaniczne.

Na terenie Skierniewic panują względnie dobre warunki solarne, termiczne i biometeorologiczne. Oprócz tego ukształtowanie terenu oraz intensywność zabudowy miejskiej implikuje występowanie na terenie miasta obszarów charakteryzujących się odmiennym mikroklimatem.

W latach 2009 i 2010 na terenie miasta prowadzone były przez Polską Akademię Nauk (Instytut Geografii i Przestrzennego Zagospodarowania im. S. Leszczyńskiego) specjalistyczne badania klimatyczne. Miasto otrzymało świadectwo potwierdzające właściwości lecznicze klimatu, ze szczególnym uwzględnieniem terenów południowo-zachodnich.

#### **3.1. GLEBY I SUROWCE MINERALNE**

Cennym surowcem naturalnym występującym na terenie Miasta Skierniewice są złoża wód termalnych, które wpisane zostały do bilansu zasobów kopalin i wód podziemnych w Polsce.

Ze względu na bardzo wysoką mineralizację eksploatowanych wód wykorzystywanie jej do celów grzewczych nie jest wskazane. Zasadnym jest natomiast stosowanie jej do celów leczniczych i rekreacyjnych. W przypadku zabiegów leczniczych wysokie zasolenie wydobywanych wód jest czynnikiem, który niewątpliwie wpływa na zwiększenie atrakcyjności Skierniewic jako destynacji w

<sup>14</sup> W oparciu o *Strategię Rozwoju Miasta Skierniewice do Roku 2020 oraz Program Ochrony Środowiska dla Miasta Skierniewice na Lata 2013–2016 z uwzględnieniem lat 2017–2020.*



turystyce zdrowotnej. Ostatnie badania hydrogeochemiczne potwierdziły lecznicze właściwości wód termalnych (solanki), które przy wypływie osiągają temperaturę w granicach 60–70 °C i mineralizację na poziomie 110–120 g/dm<sup>3</sup>.

Obecnie na terenie Miasta Skierniewice trwają prace związane z uzyskaniem koncesji na eksploatację wód termalnych i utworzeniem Zakładu Górniczego.

W okolicach Skierniewic występują również inne złoża, między innymi surowców ilastych – gliny zwałowe. Rozpoznane złoża obejmują także aluwia, lessy, gliny i mułki czwartorzędowe. Surowce te można wykorzystywać do produkcji ceramiki budowlanej.

Miasto Skierniewice odznacza się dość dobrą jakością gleb przeznaczonych pod produkcję rolną. Do głównych upraw zalicza się przede wszystkim ziemniaki i warzywa gruntowe.

Typy, klasy bonitacyjne oraz pochodzenie gleb występujących na terenie Miasta Skierniewice:

- gleby brunatne i bielicowe zaliczane do klasy od IIIa do IVb pochodzące z utworów glin zwałowych,
- gleby brunatne wyługowane, rdzawe, bielicowe oraz czarne ziemie zdegradowane zaliczane do klasy V i VI pochodzące z utworów aluwialnych i rzecznych,
- gleby czarnych ziem deluwialnych, mad, gleb murszowych i murszowatych, których przydatność rolnicza jest zróżnicowana ze względu na miejsce występowania, wykształcone z utworów deluwialnych (piaski i pyły) oraz z utworów organogenicznych (torfy, mursze i utwory mułowo-torfowe). Gleby tego typu występują głównie w dolinach rzecznych.

Wyniki badań prowadzonych przez Instytut Meteorologii i Gospodarki Wodnej wskazują, że udział gleb kwaśnych i bardzo kwaśnych w ogólnej powierzchni gleb Miasta Skierniewice jest znaczący i wynosi około 68% (wskaźnik dla województwa wynosi 72%).

### **3.2. WODY POWIERZCHNIOWE I PODZIEMNE**

Główną rzeką na terenie Miasta Skierniewice jest Łupia (długość ok. 53 km), która jednocześnie jest największym odbiornikiem wód powierzchniowych z obszaru 2/3 powierzchni Miasta. Jej źródła zlokalizowane są na Wzniesieniach Łódzkich, a swój bieg kończy ujściem do rzeki Bzury.

Rzeka Rawka jest największym prawostronnym dopływem rzeki Bzury. Na długości ok. 2,5 km wyznacza wschodnią granicę Skierniewic.

Najmniejszym ciekim wodnym na terenie Skierniewic, uchodzącym również do Bzury, jest rzeka Pisia-Zwierzynka, która na odcinku ok. 0,75 km stanowi południowo-zachodnią granicę Miasta.

Oprócz wspomnianych wyżej cieków wodnych w naturalnej dolinie rzeki Łupia, wybudowano zbiornik wodny Zadębie, którego powierzchnia lustra wody wynosi 25,7 ha, a średnia głębokość sięga 2,15 m. Zalew ma głównie charakter retencyjny, ale wykorzystywany jest również do celów wypoczynkowo-rekreacyjnych. Dla odwiedzających zalew dostępne są dwa kąpieliska z plażami (w tym jedno czynne). Zbiornik został również zarybiony.

Pod względem położenia hydrogeologicznego północno-wschodnia część miasta Skierniewice leży na obszarze regionu mazowieckiego (region ten charakteryzuje się występowaniem trzech głównych pięter wodonośnych: kredowego, trzeciorzędowego, czwartorzędowego), natomiast część południowo-zachodnia – w obrębie regionu kutnowskiego. Dominującą rolę w obu regionach odgrywają wody z utworów czwartorzędowych. Zasobność wód podziemnych w utworach czwartorzędowych oceniono na ok. 2 652 m<sup>3</sup>/h. Stan bakteriologiczny wód podziemnych określono na dobry, jednak duża mętność, podwyższona zawartość żelaza, manganu i jej barwa powodują, że woda ta wymaga uzdatniania.

Na terenie Miasta Skierniewice zlokalizowany jest Główny Zbiornik Wód Podziemnych oznaczony numerami 215 i 215 A, którego poziom wodonośny pochodzi z utworów trzeciorzędowych, a zasięg terytorialny

obejmuje województwa łódzkie, mazowieckie i kujawsko-pomorskie. W rejonie miasta znajdują się obszary wysokiej ochrony zbiorników wód podziemnych (OWO), utworzone ze względu na szczególne znaczenie gospodarcze, a jednocześnie zagrożone degradacją.

### **3.3. TERENY ZIELONE**

Na obszarze Miasta Skierniewice tereny zielone występują w rozmaitej formie: zieleń miejska (parki, zieleńce), nasadzenia przy ciągach komunikacyjnych, ogródki działkowe. Lasy zajmują powierzchnię 124,6 ha, czyli 3,8% powierzchni miasta.

Na zieleń miejską składają się:

- parki spacerowo-wypoczynkowe – 3 obiekty o powierzchni łącznej 71,7 ha,
- skwery, zieleńce – 12 obiektów o powierzchni 14,3 ha,
- zieleń uliczna – 6,1 ha,
- zieleń osiedlowa – 47,73 ha,
- cmentarze – 6 obiektów o powierzchni 20,2 ha.

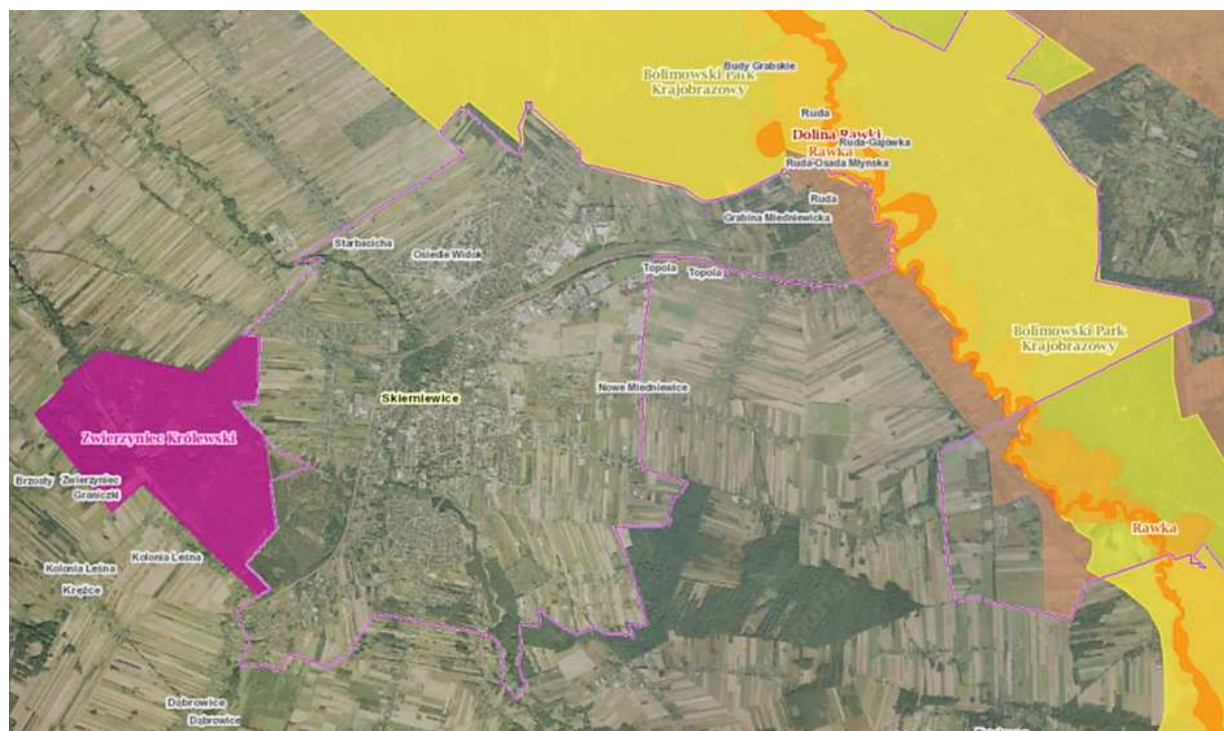
Najcenniejszym kompleksem zorganizowanej zieleni miejskiej jest zrewitalizowany park

miejski. Sercem parku jest ogród w stylu francuskim, na wzór tego, który dawniej otaczał rezydencję arcybiskupów gnieźnieńskich. Dopelnienie stanowią rzeźby usytuowane w różnych częściach obiektu. Unikalny klimat zrewitalizowanego ogrodu prymasów Polski bez wątpienia tworzą mostki łączące główne aleje oraz stała iluminacja świetlna, którą można podziwiać po zmroku. Parkowe alejki wykonano z myślą o rowerzystach, rolkarzach i miłośnikach nordic walkingu.

Miasto Skierniewice sąsiaduje z obszarami podlegającymi prawnej ochronie – bezpośrednio styka się z dużymi kompleksami leśnymi (Puszczą Bolimowską, Lasem Zwierzynieckim i lasami Pamiętna i Strobów), a doliny rzeczne Rawki i Łupi uznane zostały za tereny najcenniejsze krajobrazowo. Tereny wyróżniające się ze względu na wartości przyrodnicze, krajobrazowe i kulturowe, a także zróżnicowanie ekosystemów oraz potrzeby związane z turystyką i wypoczynkiem objęte zostały ochroną prawną w oparciu o przepisy ustawy o ochronie przyrody. Należą do nich:

- Bolimowski Park Krajobrazowy

Zdecydowaną większość powierzchni Bolimowskiego Parku Krajobrazowego stanowią lasy. Szczególного uroku nadają mu



Źródło: Strategia Rozwoju Miasta Skierniewice do roku 2020

rozległe konwaliowiska oraz śródleśne polany – pozostałość po osadnictwie budnickim. Park utworzony został w 1986 roku i należy do Zespołu Parków Krajobrazowych Województwa Łódzkiego.

Największą powierzchnię w Parku zajmują zbiorowiska leśne. Przeważają bory sosnowe i mieszane z dominującą sosną oraz domieszką dębu, grabu, lipy, klonu w drzewostanie oraz kruszyną, jarzębiną, leszczyną, dereniem i jałowcem w podsyciu. Na żyzniejszych siedliskach występuje grąd typowy, rzadziej świetlista dąbrowa i grąd wilgotny. Na podmokłych terenach w dolinie Rawki występują łągi jesionowo-olszowe, olsy i zarośla wierzbowe. Flora naczyniowa jest bardzo bogata i obejmuje około 2200 gatunków roślin – w tym wiele rzadkich i chronionych, jak np. pomocnik baldaszkowaty, widłak spłaszczony, goździsty i jałowcowaty, lilia złotogłów, listera jajowata, kosaciec żółty, wawrzynek wilcze łyko.

Na Miasto Skierniewice przypada 0,05 % ogólnej powierzchni Bolimowskiego Parku Krajobrazowego. Pas gruntów o szerokości 100 m, przylegający do granic zespołu przyrodniczo-krajobrazowego wyznaczony został jako jego otulina. Obejmuje ona swym zasięgiem jedynie fragmenty nieruchomości położone w granicach miasta. Na znacznym odcinku granica północna miasta pokrywa się z granicą Bolimowskiego Parku Krajobrazowego oraz Bolimowsko-Radziejowickiego z Doliną Środkowej Rawki Obszaru Chronionego Krajobrazu.

- rezerwaty przyrody występujące w granicach BPK: Rawka, Kopanicha, Ruda-Chlebacz, Puszcza Mariańska, Polana Siwica
- zespół przyrodniczo-krajobrazowy Zwierzyniec Królewski

W Leśnictwie Zwierzyniec znajduje się objęte ochroną stanowisko bluszczu pospolitego.

- Bolimowsko-Radziejowicki Obszar Chronionego Krajobrazu z Doliną Środkowej Rawki
- użytek ekologiczny

Położony jest w Leśnictwie Zwierzyniec (fragmentu nieruchomości leśnej Nadleśnictwa

Skierniewickiego przy ul. Strobowskiej, zajmujący powierzchnię 1,39 ha).

- pomniki przyrody

Na terenie miasta znajduje się 88 pomników przyrody. Są to głównie zabytkowe wiązy, lipy, klony i dęby rosnące w parku miejskim, na cmentarzu przy ul. Strobowskiej, Leśnictwie Zwierzyniec, Instytucie Ogrodnictwa.

- Obszar Natura 2000 „Dolina Rawki” wg Dyrektywy Siedliskowej o symbolu PHL 100015

Rzeka Rawka wraz z doliną i dopływami jest jednym z najcenniejszych elementów przyrody w tej części Polski. Duże zróżnicowanie siedlisk decyduje o jej bogactwie i różnorodności flory i fauny. Obszar jest chroniony ze względu na bogatą różnorodność siedlisk i związanych z nimi gatunków roślin i zwierząt. W dolinie występują gleby bagienne, mułowo-bagienne, torfowe i murszowe. Liczne starorzecza i zagłębienia są miejscem występowania interesującej roślinności: wodnej, bagiennej, szuwarowej i zaroślowej. Z cennych siedlisk należy wymienić zmienno-wilgotne łąki trzęślicowe, torfowiska, bory i lasy bagienne oraz liczne łągi wierzbowe, topolowe, olszowe i jesionowe. Na terenie ostoi występuje ponad 540 gatunków roślin naczyniowych, a wśród nich co najmniej 27 gatunków chronionych i kilkadziesiąt rzadkich w skali krajowej lub regionalnej takich jak starodub łąkowy, widłak wroniec i wielosił błękitny. Dolina Rawki jest ważnym miejscem lęgu dla wielu ptaków, obserwować tu można błotniaki, muchołówki, jarzábka, zimorodka, bociana białego i czarnego. Gatunkami ściśle związanymi z podmokłym krajobrazem rzeki są również bóbr, wydra oraz płazy: kumak nizinny, traszka grzebieniasta. W lasach ostoi spotkać można także rysia.

#### **4. STAN OBIEKTÓW DZIEDZICTWA KULUROWEGO**

W Skierniewicach historyczny układ urbanistyczny stanowi Strefę „A” ścisłej ochrony konserwatorskiej. Strefa podlega nieco innym rygorom ochrony prawnej niż stosowane do miejsc lokalizacji zabytkowych obiektów budownictwa oraz architektury. Wartości tego układu są chronione poprzez wpisanie strefy do rejestru zabytków w dniu 18 maja 1987 r. z

numerem decyzji 775. Granica strefy przebiega: na północy wzdłuż granicy terenów PKP, z włączeniem części parku przy willi Aleksandria, na wschodzie – wzdłuż osi ulicy Sienkiewicza, dodatkowo z włączeniem kompleksu zabudowy dworca oraz niewielkiego fragmentu zabudowy przy ulicy Mickiewicza, dalej na tyłach domów wyznaczających pierzeję wschodnią ulicy Jagiellońskiej, następnie na tyłach działek wschodniego bloku zabudowy przyrynkowej oraz na tyłach domów wyznaczających pierzeję wschodnią ulicy Rawskiej, na południu na tyłach zabudowy ulicy Mireckiego i fragmentu ulicy Okrzei, dalej wzdłuż ulicy Strykowskiej (z włączeniem zabudowy przyulicznej) do wysokości skrzyżowania z ulicą Słoneczną, a na zachodzie wzdłuż osi ulicy Słonecznej do ulicy Czystej (z włączeniem działki narożnej przy tych ulicach), dalej osią ulicy Czystej, na tyłach zabudowy zachodniej pierzei ulicy Floriana, następnie wzdłuż koryta rzeki Łupi, ulicą Kościuszki i finalnie wzdłuż zachodniej granicy parku miejskiego do linii kolejowej.

#### **4.1. ZABYTKI NIERUCHOME**

Zgodnie z obowiązującą ustawą z dnia 23 lipca 2003 r. o ochronie zabytków i opiece nad zabytkami zabytek to nieruchomość lub rzecz ruchoma, ich część lub zespoły, będące dziełem człowieka lub związane z jego działalnością i stanowiące świadectwo minionej epoki bądź zdarzenia, których zachowanie leży w interesie społecznym ze względu na posiadaną wartość historyczną, artystyczną lub naukową (art. 3 pkt. 1). Do rejestru zabytków wpisuje się zabytek nieruchomy na podstawie decyzji wydanej przez Wojewódzkiego Konserwatora Zabytków z urzędu, bądź na wniosek właściciela zabytku nieruchomego lub użytkownika wieczystego gruntu, na którym znajduje się zabytek nieruchomy. Do rejestru może być również wpisane otoczenie zabytku wpisanego do rejestru zabytków, a także jego nazwa geograficzna, historyczna lub tradycyjna (art. 8, 9 pkt. 1, 2). Poniżej przedstawiono zestawienie zabytków nieruchomych wpisanych do rejestru zabytków na terenie Miasta Skierniewice, zgodnie ze stanem na dzień 10 maja 2016 roku:

– Strefa ścisłej ochrony konserwatorskiej Starego Miasta, nr rej.: 775 z 18.05.1987

- Zespół kościoła par. p.w. św. Jakuba, ul. Senatorska, nr rej.: 12/5 z 12.05.1946, 282 z 29.12.1967 oraz 993 A z 08.03.1995
- Plebania, ul. Senatorska, nr rej.: 778 z 28.12.1987
- Cerkiew, ob. kościół wojskowy p.w. Wniebowzięcia NMP, pl. Jana Pawła II, nr rej.: 861 z 30.01.1992
- żydowski dom modlitwy, ul. Batorego 19, poł. XIX, nr rej.: 797 z 07.03.1991
- kapliczka przydrożna, nr rej.: 246-XII-7 z 29.04.1950
- kapliczka św. Rocha, XVIII-XIX, nr rej.: 247-XII-8 z 29.04.1950
- zespół cmentarza rzym.-kat. (św. Rocha), ul. Stanisławska 1–3, 1728, XIX:
- cmentarz, nr rej.: 812 z 22.11.1991
- kościół pw. św. Stanisława, nr rej.: 245-XII-6 z 29.04.1950 oraz 283/211 z 29.12.1967
- d. szpital (przysłup), nr rej.: 799 z 28.12.1987
- kaplica grobowa Branlińskich, 2 poł. XIX, nr rej.: 812 z 22.11.1991
- cmentarz rzym.-kat. pw. św. Józefa (część stara z cmentarzem wojskowym), ul. Kozińskiego, k. XIX, nr rej.: 867 A z 18.02.1992
- cmentarz żydowski, ul. Graniczna 14, pocz. XX, nr rej.: 874 A z 20.03.1992
- cmentarz żydowski, ul. Strobowska 36, 1 poł. XIX, nr rej.: 873 A z 20.03.1992
- ratusz, Rynek 1, 1847, nr rej.: 777 z 28.12.1987
- dworzec kolejowy, 1844–45, nr rej.: 907/275 z 29.12.1967
- zespół pałacu arcybiskupiego, XVII–XIX, XX:
- zespół koszarowy, ul. Batorego, 1885–1890:
- dom, ul. Kościelna 4 (d. ul. Floriana), nr rej.: 431 z 30.09.1976
- budynek sejmiku, ul. Konstytucji 3 Maja, 1922–26, nr rej.: 468 z 11.10.1977

- dom, ul. Lelewela 1, XIX/XX, nr rej.: 798 z 29.03.1991
  - dom, ul. Lelewela 2, 1900, nr rej.: 965 z 11.05.1994
  - dom, ul. Mszczonowska 24/26, k. XIX, nr rej.: 456 z 29.03.1977
  - dom, ul. Piłsudskiego 1, 2. poł. XIX, nr rej.: 440 z 30.10.1976
  - dom, ul. Piłsudskiego 2, 2. poł. XIX, pocz. XX, nr rej.: 432 z 30.09.1976
  - dom, ul. Piłsudskiego 7/9, pocz. XX, nr rej.: 441 z 30.10.1976
  - dom, ul. Piłsudskiego 23, nr rej.: 442 z 30.10.1976
  - dom, ul. Piłsudskiego 24, k. XIX, nr rej.: 443 z 30.10.1976
  - dom, ul. Piłsudskiego 32, nr rej.: 444 z 30.10.1976
  - dom, ul. Piłsudskiego 38, nr rej.: 433 z 30.09.1976
  - dom, ul. Rawska 6 / Mireckiego 2, 1899, nr rej.: 1001 A z 07.11.1997
  - dom, Rynek 2/3, 2. poł. XIX, nr rej.: 434 z 30.10.1976
  - dom, Rynek 4, 1. poł. XIX, nr rej.: 908/276 z 27.12.1967
  - dom, Rynek 23, 1875, nr rej.: 974 z 19.07.1994
  - dom, Rynek 24, pocz. XX, nr rej.: 435 z 30.10.1976
  - dom, Rynek 32, 2. poł. XIX, nr rej.: 437 z 30.10.1976
  - dom, Rynek 33, k. XIX, nr rej.: 436 z 30.10.1976
  - dom, Rynek 34, k. XIX, nr rej.: 438 z 30.10.1976
  - dom, Rynek 35, pocz. XX, nr rej.: 439 z 30.10.1976
  - dom z oficyną, ul. Senatorska 1, k. XVIII, nr rej.: 1004 A z 07.04.1998
  - dom z oficyną, ul. Senatorska 4, 1890, nr rej.: 932/A z 16.04.1993
  - dom, ul. Senatorska 5, poł. XIX, nr rej.: 909/277 z 29.12.1967
  - dom, ul. Senatorska 7, nr rej.: 910/278 z 29.12.1967
  - dom kościelny, ul. Senatorska 14, XVIII–XIX, nr rej.: 905/273 z 29.12.1967
  - dom kościelny, ul. Senatorska 18, XVIII–XIX, nr rej.: 906/274 z 29.12.1967
  - budynek d. szpitala, ul. Sienkiewicza 1, 2 poł. XVIII, XIX, nr rej.: 780 z 28.12.1987
  - dom, ul. Sienkiewicza 4, k. XIX, nr rej.: 995 A z 28.07.1995
  - dom, ul. Sienkiewicza 14, ok. 1880, nr rej.: 760 A z 10.01.1985
  - dom z oficyną, ul. Sienkiewicza 16, XIX/XX, nr rej.: 985 A z 16.12.1994
  - hotel, ob. dom mieszkalny, ul. Sienkiewicza 26, k. XIX, nr rej.: 975 A z 20.09.1994
  - dom, ul. Strobowska 2, k. XIX, nr rej.: 771 z 25.08.1987
  - zespół lokomotywni, ul. Łowicka 1, 1845-XX, nr rej.: 964 A z 11.05.1994
- Specyfika zabytkowej zabudowy Skierniewic jest ściśle powiązana z rysem historycznym miasta.
- Najbardziej okazałym obiektem objętym ochroną jest kompleks pałacowo-parkowy, w skład którego wchodzi m.in. Pałac Prymasowski wybudowany w stylu renesansowym latach 1609–1619, dzięki staraniom prymasa Wojciecha Baranowskiego, odbudowany i rozbudowany w latach 1761–1766 po katastrofalnym pożarze, wg. projektu architekta Efraima Schroegera. Pałac pełnił bardzo istotną funkcję w życiu politycznym Skierniewic – rozstrzygano tu wiele spraw państwowych, przyjmowano posłów, możnowładców, szlachtę i innych dostojników. Po odzyskaniu niepodległości w 1918r. decyzją władz państwowych pałac wraz z folwarkiem został oddany Szkole Głównej Gospodarstwa Wiejskiego w Warszawie, która utworzyła tu ośrodek naukowy, stanowiący teren badań i praktyk studenckich. Podczas II wojny światowej pałac był siedzibą władz okupacyjnych. Po wojnie wrócił do swojego poprzedniego właściciela – SGGW. W lipcu

1964 r. powstała tu samodzielna placówka naukowa – Instytut Warzywnictwa, który w 2011 roku został połączony z Instytutem Sadownictwa i Kwiaciarstwa, tworząc znany na całym świecie ośrodek naukowy – Instytut Ogrodnictwa.

Innym interesującym obiektem zabytkowym na mapie Skierniewic jest tzw. Dom Sejmikowy wg. projektu architekta Konrada Kłosa, wybudowany w latach 1922–1926 jako siedziba ówczesnego sejmiku powiatowego, który został powołany na mocy dekretu Józefa Piłsudskiego. W otwarciu Sejmiku brał udział Prezydent Rzeczypospolitej Polskiej Ignacy Mościcki oraz przedstawiciele władz centralnych.

Wśród obiektów objętych ochroną konserwatorską znajduje się m.in. kompleks budynków koszarowych przy ul. Batorego – zostały one wpisane do rejestru zabytków w dniu 1992.02.03 pod pozycjami od 862 do 866 – łącznie 5 budynków. Projekt i plany koszar opracował w obecnym ich zagospodarowaniu architekt Aleksander Woyde. Koszary w pierwszym etapie były małe i w 1883 r. obejmowały jeden duży budynek mieszkalny, stajnię i dwa budynki gospodarcze. W roku 1897 koszary składały się już z ośmiu dużych budynków gospodarczych. Garnizon miał wpływ na życie gospodarcze i polityczne miasta. Dysponował własnymi warsztatami sprzętu i odzieży, a także własną piekarnią.

Kolejnym obiektem, tym razem reprezentującym architekturę sakralną, jest znajdujący się na ul. Senatorskiej Kościół rzymskokatolicki pw. św. Jakuba. Pierwotnie w tym miejscu znajdował się drewniany kościół gotycki wybudowany w XV w., który jednak spłonął w 1773 roku. Osiem lat później zakończono budowę obecnej świątyni, ufundowanej przez prymasa Antoniego Kazimierza Ostrowskiego. Budynek wraz z wnętrzem został zaprojektowany przez architekta Efraima Schroegera. Murowany, zwrócony prezbiterium na zachód, posiada nawę na rzucie koła oraz prezbiterium zamknięte półkolistą. Przy prezbiterium znajduje się kwadratowa, czterokondygnacyjna wieża. Prezbiterium nakryte jest spłaszczoną półkopułą z okrągłym plafonem, na którym umieszczona jest płasko rzeźbiona półpostać

anioła. Za odsuniętym od ściany ołtarzem głównym znajduje się oparty na kolumnach chór muzyczny z organami ufundowanymi przez prymasa Antoniego Ostrowskiego. Nawa przykryta jest spłaszczoną kopułą, a w niej znajdują się iluzjonistycznie namalowane rozety z centralnie umieszczonym plafonem przedstawiającym Eklezję. W nawie nad wejściem znajduje się loża przekształcona w drugiej połowie XX w. na drugi chór muzyczny. Fasada jest dwukondygnacyjna, podzielona pilastrami podtrzymującymi tympanon. Elewacje częściowo boniowane. Nawa nakryta niską kopułą, a pozostałe dachy przykryte dwuspadowe. W wieży nakrytej namiotowym dachem z obeliskiem i zwieńczonej krzyżem widać ślady architektury gotyckiej. W czasie II wojny światowej, 3 września 1939 r. świątynia została zbombardowana. Kościół odbudowywano w latach 1939–1940 i 1947–1948, a następnie w latach osiemdziesiątych.

Innym, z pozoru nie tak atrakcyjnym turystycznie obiektem, jest skierniewicki dworzec kolejowy. Pierwotnie wybudowany w stylu mauretańskim, oddany do użytku w 1845 r., zlokalizowany był na terenie parku. Obecną bryłę postawiono trzydzieści lat później. Budowa rozpoczęła się w 1873 roku. Przestronny budynek swoją architekturą nawiązywał do modnych wówczas form neogotyku. Połączenie motywów gotyku angielskiego z formami nawiązującymi do ceglanego gotyku północnych rejonów Europy było cenną właściwością skierniewickiego dworca. W czasie I wojny światowej dworzec uległ zniszczeniu. Współczesny dworzec skierniewicki, choć już stracił nieco na znaczeniu, w dalszym ciągu stanowi piękny przykład modnego w XIX w. stylu ceglanego.

#### **4.2. ZABYTKI ARCHEOLOGICZNE**

Na terenie miasta Skierniewice zewidencjonowano 36 stanowisk archeologicznych. Najstarsze stanowisko, datowane na 8000 lat p.n.e zlokalizowane jest w dolinie rzeki Łupi, w rejonie ulicy Gajowej. W Skierniewicach występują również stanowiska z epoki kamienia, kultury trzcinieckiej, łużyckiej, przeworskiej, stanowiska średniowieczne i nowożytnie. Rozmieszczone są one głównie w południowej części miasta, w rejonie dawnych wsi: Feliksów, Halinów i Balcerów. Zgodnie z

wytycznymi Wojewódzkiego Konserwatora Zabytków w Łodzi Program stanowi, że realizacja inwestycji wymagająca prac ziemnych na obszarach stanowisk winna być poprzedzona ratowniczymi badaniami wykopaliskowymi. W toku identyfikacji stanowisk występujących na terenie miasta odkryto przede wszystkim ślady osadnicze, z których najstarsze datowane są na okres pradziejowy. Zdecydowanie największą reprezentację posiadają stanowiska zaliczające się do okresu kultury pucharów lejkowatych, której przedstawiciele zajmowali się głównie hodowlą, łowiectwem i rybołówstwem. Charakterystyczne dla nich były pochówki szkieletowe zwane grobami kujawskimi i rozmaite grobowce megalityczne.

### **4.3. ZBIORY MUZEALNE**

W Skierniewicach działają trzy jednostki o charakterze muzealno-wystawienniczym.

Pierwszą jest Izba Historii Skierniewic, która zajmuje się upowszechnianiem i ochroną dziedzictwa kulturowego i historycznego, gromadzi pamiątki, organizuje wystawy historyczne oraz promujące lokalnych twórców. Wśród nich można wyróżnić reprodukcje zdjęć ministrów państw zaborczych towarzyszących swym monarchom na zjeździe w 1884 roku, oryginalne wydania dzieł Ignacego Krasickiego. Izba gromadzi również wiersze, artykuły i pamiątki poety Tadeusza Sułkowskiego, który urodził się w Skierniewicach, a tworzył liryki na emigracji w Londynie. Swoje ostatnie 10 lat życia spędziła tu Konstancja Gładkowska – śpiewaczka. Niewiele archiwaliów zachowało się z tamtego okresu – jedynie kilka portretów muzy, wiersze pisane do Chopina, notatki prasowe o jej występach. Osobne miejsce w Izbie zajmują eksponaty o charakterze etnograficznym (narzędzia, przedmioty używane w dawnych gospodarstwach). Pośród jej eksponatów znaleźć można także inne pamiątki ilustrujące dzieje miasta, zbiory biblioteczne obejmujące wydawnictwa, prasę lokalną z okresu międzywojennego oraz archiwalne numery gazet lokalnych miasta Skierniewic i okolic. Izbę Historii Skierniewic utworzono 19 lutego 1987 r. Inicjatorem powstania Izby było Towarzystwo Przyjaciół Skierniewic.

Drugą istotną jednostką jest Parowozownia Skierniewice. Założona w 1845 r., funkcjonowała dla potrzeb kolei do początku lat 90. XX w. Obecnie obiekt należy do Polskiego Stowarzyszenia Miłośników Kolei (PSMK). Na jego terenie znajduje się imponująca i wciąż rozwijająca się ekspozycja muzealna – ponad 100 egzemplarzy historycznego taboru oraz liczne wyposażenie kolejowe (m.in. semafony, urządzenia nastawcze, sprzęt łączności).

W 2015 roku działające na terenie miasta Stowarzyszenie Tradycji 26. Skierniewickiej Dywizji Piechoty, mające swoją siedzibę w zabytkowej Bramie Parkowej, rozpoczęło działania zmierzające do utworzenia Muzeum Tradycji Dywizji. Już dziś można podziwiać pierwsze eksponaty ukazujące wartości historyczne i wojskowe, szczególnie z okresu II wojny światowej.

Dodatkowo, w 2013 roku rozpoczęły się działania zmierzające do utworzenia Muzeum Historycznego w Skierniewicach – instytucji kultury zajmującej się upowszechnianiem historii miasta i regionu oraz prowadzeniem stałych ekspozycji. Muzeum docelowo realizować ma zadania z zakresu gromadzenia, dokumentowania, przechowywania, konserwowania i digitalizowania, a także opracowania naukowego zbiorów i materiałów dotyczących Skierniewic. Planowo ma także prowadzić działalność wydawniczą, kulturalno-oświatową i edukacyjną.

### **4.4. DZIEDZICTWO NIEMATERIALNE**

Jednym z elementów niematerialnego dziedzictwa miasta są lokalne legendy, w tym ta najbardziej rozpowszechniona, dotycząca powstania nazwy:

-----

*„Przed setkami lat w miejscu, gdzie dziś są Skierniewice, była mała osada, licząca kilkanaście osób. Wokół rozciągały się przepastne bory pełne dzikiego zwierza. Książę często urządził tu trwające kilka dni polowania i właśnie w osadzie zatrzymywał się na odpoczynek. Wieści o pobycie książęcego orszaku w okolicy docierały wcześniej do mieszkańców. Mieli oni w nocy rozpalać ogniska, by książęcy orszak mógł bez przeszkód trafić do osady. Pewnego razu książę zapędził się na niedźwiedzia. Pościg trwał bardzo*

*długo. Kiedy wreszcie udało się dopaść groźnego zwierza, księżę i jego towarzysze postanowili udać się do osady. Błądzili całą noc, ale nie mogli dojrzeć blasku ognia. Gdy rankiem dotarli na miejsce, mieszkańcy osady spali. Rozgniewany księżę krzyknął:*

*- Skier nie widzę!*

*Tak powstała nazwa miasta Skierniewice, która pozwala przypomnieć mieszkańcom osady o zobowiązaniach wobec księżęcego dworu”.*

-----

Wśród wielu innych przekazów ustnych wyróżniają się także legendy o świecących szkieletach w oknach Sejniku, nieszczęsnej brance Aleksandra III – Sabedianie oraz Dorotce, faworycie cara Aleksandra II.

Najważniejszym wydarzeniem kulturalnych Skierniewic, uznanym za część własnego dziedzictwa mieszkańców, jest odbywające się od 1977 r. Skierniewickie Święto Kwiatów, Owoców i Warzyw. Święto jest największą w regionie dwudniową imprezą o charakterze naukowo-kulturalno-handlowym. Miasto odwiedza wówczas ok. 200 tys. gości z kraju i z zagranicy. Przez dwa dni każdy może zapoznać się z dorobkiem naukowym skierniewickiego Instytutu Ogrodnictwa oraz skorzystać z szerokiej oferty programowej Święta: licznych wystaw, fachowego poradnictwa oraz imprez kulturalnych i sportowych. W 2011 r. Święto zostało nagrodzone w konkursie na „Najlepszy produkt turystyczny województwa łódzkiego” i otrzymało na okres 2 lat certyfikat Regionalnej Organizacji Turystycznej Województwa Łódzkiego. Jednym z elementów Święta jest degustacja „Skierlotki” – skierniewickiej szarlotki. Pomysł na skierniewicką szarlotkę, ciastko, które przez cały rok można byłoby kupić w cukierniach i sklepach na terenie miasta i okolicznych gmin, zrodził się w 2002 roku. W sierpniu 2007 roku Urząd Miasta Skierniewice wystąpił do Urzędu Patentowego z pismem o objęcie ochroną znaku słownego „Skierlotka”. Na początku 2009 r. nazwa „Skierlotka” została zarejestrowana i objęta ochroną Urzędu Patentowego. Ciasto jednoznacznie odzwierciedla najbardziej charakterystyczne skojarzenia ze Skierniewicami – jabłko oraz osobę prof.

Szczepana Pieniążka, „ojca” McIntosha, odmiany jabłek.

Najważniejszą organizacją zajmującą się ochroną zarówno materialnego jak i niematerialnego dziedzictwa kulturowego Miasta Skierniewice jest Towarzystwo Przyjaciół Skierniewic. Towarzystwo powstało w 1977 r. i jest kontynuatorem istniejącego w latach 1936–1938 Towarzystwa Przyjaciół Skierniewic i Okolic. Współcześnie organizacja zajmuje się popularyzowaniem dziejów przede wszystkim samego miasta, jak też ludzi z nim związanych. Jej misją jest kultywowanie tradycji historycznych regionu oraz ochrona dóbr materialnych miasta. Od 1988 r. Towarzystwo opiekuje się zabytkowymi cmentarzami skierniewickimi, inicjując akcje porządkowe pod nazwą „Ocalić od zapomnienia”, ponadto prowadzi działalność wydawniczą, tematycznie łączącą się z historią miasta oraz osobami z nim związanymi.

#### **4.5. GMINNA EWIDENCJA ZABYTKÓW MIASTA SKIERNIEWICE**

Miasto Skierniewice sporządziło pierwszą gminną ewidencję zabytków w 2006 roku. Nowelizacja ustawy o ochronie zabytków i opiece nad zabytkami z dnia 18 marca 2010 r., która weszła w życie 5 czerwca 2010 r., wzmocniła rolę gminnej ewidencji zabytków. Do art. 19 dodano ust.1a wskazujący zabytki, których ochrona musi być bezwarunkowo uwzględniona w decyzjach o ustaleniu inwestycji celu publicznego, decyzjach o warunkach zabudowy, decyzjach o zezwoleniu na realizację inwestycji drogowej, decyzjach o ustaleniu lokalizacji linii kolejowej oraz decyzjach o zezwoleniu na realizację inwestycji w zakresie lotniska użytku publicznego. Są to zabytki wpisane do rejestru wraz z ich otoczeniem oraz zabytki nieruchome, znajdujące się w gminnej ewidencji zabytków. Na dzień 10 maja 2016 roku Gminna Ewidencja Zabytków Miasta Skierniewice posiada 135 kart ewidencyjnych zabytków nieruchomych.

#### **5. TURYSTYKA – STAN OBECNY**

Według danych GUS na terenie Skierniewic w 2013 roku funkcjonowały 23 turystyczne obiekty noclegowe, z czego tylko 2 posiadające 10 i więcej miejsc noclegowych.



O jedną piątą zmniejszyła się liczba turystów zagranicznych korzystających z noclegów na terenie miasta. Główną grupę odwiedzających Skierniewice stanowili, w analizowanym okresie (podobnie jak w przypadku statystyk wojewódzkich) turyści niemieccy. Na drugim miejscu pod względem liczebności uplasowali się goście z Ukrainy, zaś na trzecim Francuzi, a więc obywatele państw, z którymi na poziomie samorządowym Skierniewice współpracują w ramach umów partnerskich.

Ważne dla oceny wykorzystania oferty turystycznej w województwie łódzkim jest określenie miejsc odwiedzanych przez turystów. W 2011 roku Regionalna Organizacja Turystyczna Województwa Łódzkiego przeprowadziła badania ruchu turystycznego w województwie. M.in. poproszono respondentów o określenie miejsc odwiedzanych – pytanie wielokrotnego wyboru. Skierniewice znalazły się w zakresie 1–2% wskazań respondentów, Bolimowski Park Krajobrazowy 0,1–1% wskazań. Dla porównania niedaleki Nieborów wskazywało ponad 4 % respondentów<sup>15</sup>.

Ze względu na walory krajobrazowe, zasoby przyrodnicze, dziedzictwo kulturowe oraz występowanie zabytków, Skierniewice są miejscem bardzo interesującym dla turystyki wypoczynkowej i poznawczej. Sprzyjają temu również dogodnie połączenia komunikacyjne oraz bliskość większych ośrodków miejskich.

Dobre połączenia drogowe umożliwiają turystom dojazd do miasta, doskonałym pomysłem na podziwianie walorów regionów są również wyprawy rowerowe i piesze, z myślą o których stworzono specjalne szlaki. Przez Skierniewice przebiegają następujące trasy:

### **Szlak Frontu Wschodniego I Wojny Światowej:**

Przebieg:

ul. Fabryczna od granic miasta – ul. Domarasiewiczza – ul. Warszawska- ul. Kolbego – ul. Berlinga do granic miasta.

Oznakowanie: szlak dobrze oznakowany, dodatkowo znaki drogowe typu E-22\*.

### **Szlak Starych Dworców okolic Skierniewic:**

Szlak rowerowy, zielony

Przebieg: Dworzec PKP, ul. Dworcowa – ul. Mickiewiczza – ul. Szkolna – ul. Sobieskiego – ul. Unii Europejskiej do granic miasta

ul. Bohaterów Westerplatte od granic miasta – ul. Kolbego – ul. Warszawska do granic miasta

ul. Podleśna od granic miasta – ul. Mszczonowska – Al. Rataja – ul. Sobieskiego – ul. Sienkiewicza – Dworzec PKP ul. Dworcowa.

Oznakowanie: szlak poprawnie oznakowany, brak oznakowania atrakcji turystycznych na jego przebiegu, oznakowanie na trasie szlaku wymaga odświeżenia.

Szlak na terenie Skierniewic omija niemal wszystkie najcenniejsze atrakcje turystyczne miasta.

### **Szlak Śladami Reymonta:**

Szlak rowerowy, czerwony

Przebieg: ul. Floriana – ul. Rzeczna – ul. Piłsudskiego – ul. Zwierzyniecka do granic miasta

ul. Sierakowicka od granic miasta – ul. Łączna – ul. Waryńskiego – ul. Kościuszki – ul. Prymasowska – ul. Konstytucji 3 Maja – ul. Sienkiewicza – Dworzec PKP ul. Dworcowa.

Oznakowanie: szlak słabo oznakowany – na odcinkach, które w ostatnich latach były przedmiotem inwestycji drogowych, oznakowanie nie zostało uzupełnione (dotyczy ulic Sienkiewicza, Kościuszki, Waryńskiego), brak oznakowania atrakcji turystycznych na jego przebiegu, oznakowanie na trasie szlaku wymaga odświeżenia.

Szlak na terenie Skierniewic omija wiele najcenniejszych atrakcji turystycznych miasta.

### **Szlak Ptasich Siedlisk Okolic Skierniewic:**

Szlak rowerowy, niebieski

Przebieg: Dworzec PKP ul. Dworcowa – ul. Sienkiewicza- ul. Konstytucji 3 Maja – ul. Piłsudskiego – ul. Kozińskiego – ul. Poniatowskiego – ul. Zadębie (most) – ścieżka wzdłuż północno-wschodniego brzegu Zalewu „Zadębie” – ul. Strobowska do granic miasta

<sup>15</sup> *Ruch turystyczny w Łodzi i w województwie łódzkim w 2011 roku.*

ul. Gajowa od granic miasta – ul. Górna – ul. Feliksów – ul. Łódzka – ul. Halinów – ul. Napoleońska do granic miasta

Oznakowanie: szlak bardzo słabo oznakowany – na odcinkach, które w ostatnich latach były przedmiotem inwestycji drogowych, oznakowanie nie zostało uzupełnione (dotyczy ul. Sienkiewicza), brak oznakowania szlaku na ścieżce wzdłuż Zalewu, brak oznakowania atrakcji turystycznych na szlaku, istniejące oznakowanie wymaga odświeżenia.

Szlak na terenie Skierniewic omija wiele najcenniejszych atrakcji turystycznych miasta.

### **Łódzki Szlak Konny:**

Szlak konny

Przebieg:

- ul. Napoleońska od granic miasta – ul. Podmiejska – ul. Przechodnia – ul. Łódzka –
- ul. Feliksów – ul. Górna – ul. Gajowa do granic miasta
- ul. Kaczyńskiego – ul. Czerwona – ul. Przemysłowa – ul. Grabina do granic miasta
- ul. Rekreacyjna od granic miasta – ul. Warszawska do granic miasta

Oznakowanie: szlak dobrze oznakowany, w tym uwzględniający okoliczne atrakcje turystyczne, istniejące oznakowanie wymaga odświeżenia.

Jedną z najbardziej popularnych form spędzania wolnego czasu są wycieczki rowerowe. Najlepiej skorzystać ze szlaków przecinających Bolimowski Park Krajobrazowy oraz kompleks leśny Zwierzyniec Królewski.

Na terenie Skierniewic wytyczonych jest wiele ścieżek i ciągów rowerowych, którymi można dotrzeć do najważniejszych punktów miasta.

- ul. Kolbego na odcinku od ul. Kolejowej do przejazdu (E)
- ul. Skłodowskiej na odcinku od ul. Armii Krajowej do ul. Widok – ul. Widok do ul. Wyszyńskiego – ul. Wyszyńskiego do Kościoła (Rondo Wyszyńskiego) (N)
- ul. Wyszyńskiego (Wiadukt) od ul. Widok do ul. Sobieskiego (obustronnie)

- ul. Armii Krajowej na odcinku od ul. Waryńskiego do ul. Nowobielańskiej (N)
- ul. Łowicka na odcinku od ul. Orzeszkowej do ul. Wyszyńskiego (W)
- ul. Makowska na odcinku od granic miasta do ul. Sierakowickiej (brak oznakowania) (N)
- ul. Nowomiejska na odcinku od ul. Makowskiej do ul. Zwierzynieckiej (brak oznakowania) (E)
- ul. Zwierzyniecka na odcinku od granic miasta do przejazdu kolejowego (N)
- Al. Rataja na odcinku od ul. Sobieskiego do ul. Rataja (E) i od ul. Rataja do Ronda Solidarności (W) i wokół Ronda
- Al. Pieniążka od Ronda Solidarności do ul. Rawskiej (W)
- ul. Rawska na odcinku od ul. Granicznej do ul. Strobowskiej (W)
- ul. Mszczonowska na odcinku od ul. Miedniewickiej do ul. Podleśnej, od Ronda Solidarności do ul. Cichej (W)
- ul. Unii Europejskiej od ul. Mszczonowskiej do ul. Miedniewickiej (W)
- ul. Cicha od ul. Mszczonowskiej do Al. Niepodległości (E)
- Al. Niepodległości na odcinku od Ronda Solidarności do ul. Batorego (N) i od ul. Batorego do ul. Kozińskiego (S)
- ul. Łódzka na odcinku od ul. Poniatowskiego do ul. Feliksów (E)

Bazę noclegową na terenie miasta zapewniają takie obiekty, jak: Hotel Dworek, Hotel Start, Centrum Konferencyjno-Rozrywkowe „Maraton” oraz kwatery pracownicze. Ofertę uzupełniają działające w sąsiednich gminach ośrodki noclegowe i gospodarstwa agroturystyczne, w tym Ośrodek Turystyki Rowerowej, Kajakowej i Wypoczynku „Grabskie Sióło”. Osoby przejeżdżające przez miasto mogą skorzystać z lokali gastronomicznych o standardzie restauracji, licznych pizzerii i lokali serwujących fast foody.

W Skierniewicach funkcjonują placówki edukacyjne szkolące kadry w zakresie turystycznym i okołoturystycznym (Państwowa

Wyższa Szkoła Zawodowa – m.in. kierunki ogrodnictwo, kosmetologia, zarządzanie obszarami wiejskimi; Wyższa Szkoła Ekonomiczno-Humanistyczna – m.in. kierunki ogrodnictwo, logistyka; Zespół Szkół Zawodowych Nr 3 – profile hotelarstwo i gastronomia; prywatne placówki edukacyjne).

Miasto Skierniewice posiada rozbudowane zaplecze sportowo-rekreacyjne. Poza funkcjonującym zalewem Zadębie, którego infrastruktura wymaga modernizacji, na terenie miasta funkcjonują obiekty dostępne zarówno dla mieszkańców, jak i przyjezdnych:

- 5 siłowni plenerowych – urządzenia znajdują się głównie w pobliżu dużych osiedli mieszkaniowych. W chwili obecnej realizowany jest projekt powstania siłowni w kolejnych dwóch lokalizacjach;
- 6 boisk wielofunkcyjne typu Orlik wraz z zapleczem techniczno-sanitarnym ;
- Ośrodek Sportu i Rekreacji w ramach którego funkcjonują 3 wielofunkcyjne hale sportowe z kortami tenisowymi, stadion; boisko poliuretanowe wielofunkcyjne; kompleks boisk przy ul. Konwaliowej;
- Pływalnia Miejska „Nawa”;
- Obecnie realizowany jest projekt: „Budowa boiska do gry w hokeja na trawie oraz zaplecza sanitarno-szatniowego przy ul. Trakcyjnej w Skierniewicach”.

## **6. ANALIZA SWOT**

### **MOCNE STRONY**

- dogodne położenie w Polsce i województwie (bliskość większych aglomeracji – Łódź, Warszawa);
- dobre skomunikowanie z większymi ośrodkami miejskimi (drogowe, kolejowe);
- atrakcyjność przyrodnicza;
- zbiornik wodny Zadębie;
- zasoby wód geotermalnych;
- bogata oferta kulturalna;
- aktualna gminna ewidencja zabytków;
- bogate i dobrze udokumentowane dziedzictwo historyczne i kulturowe;

- obecność obiektów zabytkowych o wysokim potencjale turystycznym;
- uwzględnienie w budżecie Miasta Skierniewice środków na realizację zadań publicznych z zakresu adaptacji obiektów zabytkowych do celów muzealnych i realizacji projektów kulturalnych, a także na wykonanie prac konserwatorskich, restauratorskich i robót budowlanych przy obiektach zabytkowych wpisanych do rejestru zabytków;
- duża liczba imprez oraz wydarzeń o charakterze kulturalnym m.in. koncerty, wystawy, wernisaże, plenery;
- dużo wydarzeń o charakterze patriotyczno-historycznym;
- działalność edukacyjna w placówkach oświatowych, obejmująca zakresem dziedzictwo kulturowe regionu;
- zaangażowanie mieszkańców w pielęgnowanie tradycji i spuścizny kulturowej – prężnie działające Towarzystwo Przyjaciół Skierniewic, Izba Historii Skierniewic, Parowozownia Skierniewice oraz Regionalna Akademia Twórczej Przedsiębiorczości;
- działalność organizacji pozarządowych, zajmujących się dziedzictwem kulturowym regionu, ze szczególnym uwzględnieniem tradycji wojskowych: Stowarzyszenie Tradycji 26. Skierniewickiej Dywizji Piechoty, Koło Związku Żołnierzy Wojska Polskiego, związki i stowarzyszenia kombatanckie;
- rozpoznawalne postacie ważne dla kształtowania tożsamości miasta (np. prof. Szczepan Pieniążek).
- członkostwo miasta w Regionalnej Organizacji Turystycznej Województwa Łódzkiego i współpraca z Polskim Towarzystwem Turystyczno-Krajoznawczym;
- istnienie placówek edukacyjnych szkolących kadry w zakresie turystycznym i okołoturystycznym;
- realizacja wojewódzkich projektów na terenie miasta (np. szlak Frontu

Wschodniego I Wojny Światowej przez teren os. Rawka).

### **SŁABE STRONY**

- braki w rozwoju infrastruktury turystycznej;
- nie w pełni wykorzystana możliwość współpracy z Instytutem Ogrodnictwa, Parowozownią;
- niewystarczające zaplecze gastronomiczno-noclegowe;
- niedostateczny stan techniczny infrastruktury sportowo-rekreacyjnej;
- niewystarczająca oferta turystyczna, sportowo-rekreacyjna;
- istnienie ograniczeń w dostępności obiektów zabytkowych;
- niedostateczna infrastruktura obiektów kultury (np. brak nowoczesnych rozwiązań dot. kompleksowego zdigitalizowana i udostępnienia oferty dla młodych);
- brak kompleksowej oferty turystycznej;
- niski poziom estetyki centrum Miasta, ograniczenia inwestycyjne związane z zabytkowym charakterem Miasta;
- niewystarczające wykorzystanie potencjału środowiska kulturowego i przyrodniczego dla celów społecznych, gospodarczych i turystycznych;
- brak możliwości ustalenia właścicieli obiektów zabytkowych ze względu na licznych spadkobierców;
- zły stan techniczny obiektów zabytkowych będących własnością osób prywatnych;
- konkurencyjność sąsiednich gmin w zakresie stanu i dostępności obiektów zabytkowych (np. Nieborów, Arkadia);
- ograniczona dostępność środków finansowych z przeznaczeniem na renowację obiektów.

### **SZANSE**

- bliskość terenów atrakcyjnych przyrodniczo;
- rozwój przemysłu „czasu wolnego”;

- ograniczona liczba obiektów geotermalnych z funkcjami leczniczymi (rehabilitacyjnymi) na terenie Polski Centralnej;
- wzrost świadomości właścicieli obiektów zabytkowych w zakresie ich ochrony i objęcie pracami konserwatorskimi;
- inicjatywa władz lokalnych i mieszkańców;
- współpraca systemowa z organizacjami pozarządowymi;
- zachowanie zasadniczych cech krajobrazu kulturowego gminy;
- podniesienie atrakcyjności turystycznej z wykorzystaniem dziedzictwa kulturowego – zagospodarowanie szlaków turystycznych istniejących i nowych przy wyeksponowaniu obiektów zabytkowych;
- wykorzystanie potencjału zasobów naturalnych;
- podniesienie poziomu realizacji prac architektonicznych oraz sposobu zagospodarowania działek;
- współpraca z sąsiednimi gminami;
- rozwój funkcji turystycznych w oparciu m.in. o zasoby wód geotermalnych;
- wzrost zainteresowania właścicieli obiektów zabytkowych ochroną i pracami konserwatorskimi;
- podniesienie poziomu wiedzy w zakresie ochrony środowiska kulturowego;
- kształtowanie współczesnych form zabudowy i zagospodarowania terenu z poszanowaniem tradycji i wykorzystaniem wzorców historycznych;
- aktywizacja ekonomiczna i społeczna wokół działalności związanej z promowaniem i utrzymaniem zabytków.

### **ZAGROŻENIA**

- duża konkurencja w pozyskiwaniu środków zewnętrznych;
- ograniczone środki budżetowe;
- niewystarczająca identyfikacja regionu łódzkiego jako atrakcyjnego turystycznie, brak znaczącego ruchu turystycznego;

- ciągle niedostateczna popularność ośrodków wellness w Polsce;
- niewystarczający budżet przeznaczany na renowację obiektów zabytkowych;
- niemożność zwiększenia dostępności turystycznej obiektów zabytkowych;
- brak możliwości finansowych odnowienia obiektów zabytkowych będących własnością osób prywatnych.
- rozwój miast ościennych i wzrastająca konkurencja;
- trudny dostęp do zewnętrznych źródeł finansowania opieki nad zabytkami;
- drożące materiały i koszty wykonawcze na rynku budowlanym stanowiące problem w kontekście finansowania rewitalizacji obiektów zabytkowych.
- wspieranie rozwoju działalności usługowej ze szczególnym uwzględnieniem branży hotelarskiej i gastronomicznej,
  - Zakwaterowanie (usługi hotelowe, kwatery prywatne itp.);
  - Działalność usługowa związana z wyżywieniem (restauracje, kawiarnie, pizzerie, usługi cateringowe itp.);
  - Usługi związane z transportem;
  - Działalność organizatorów turystyki, pośredników, agentów turystycznych;
  - Szkolenie kadr turystyki (piloci, przewodnicy, instruktorzy);
  - Działalność twórcza związana z kulturą i rozrywką;
  - Działalność sportowo-rozrywkowa i rekreacyjna;
  - Promocja produktów lokalnych pod wspólną marką (certyfikacja produktów).

## **7. PLAN DZIAŁAŃ TURYSTYCZNYCH**

Działania przedstawione w Planie Działań Miasta Skierniewice z Zakresu Rozwoju Turystyki na Lata 2016–2022 są uszczegółowieniem celów turystycznych określonych w Strategii Rozwoju Miasta Skierniewice do roku 2020 wskazujących na kierunki rozwoju turystycznego miasta.

Obejmują one swoim zakresem produkty turystyczne z zakresu turystyki: poznawczej (przyrodnicza, ekoturystyka, krajoznawcza, kulturowa, eventowa), wypoczynkowej, kwalifikowanej (piesza, rowerowa, przygodowa, survival, narciarska – biegowa, jeździecka, kajakowa, motorowa), zdrowotnej.

### **CEL STRATEGICZNY I:**

#### **ROZWÓJ GOSPODARCZY MIASTA Z WYKORZYSTANIEM ISTNIEJĄCEGO POTENCJAŁU**

##### **Cel operacyjny 1.2.**

Rozwój pozarolniczej działalności gospodarczej

Działania:

- wspieranie rozwoju działalności gospodarczej, nieuciążliwej dla środowiska naturalnego z wykorzystaniem OZE;
- wspieranie rozwoju w zakresie działalności turystycznej i rekreacyjnej oraz budowanie produktu turystycznego;

##### **Cel operacyjny 1.3.**

Wsparcie na rzecz promocji przedsiębiorczości i rozwoju MŚP

Działania:

- Wzmocnienie sieciowej kooperacji w rolnictwie i produkcji rolno-spożywczej oraz umocnienie sektorów i branż o znaczącym potencjale dla rozwoju lokalnego (gospodarka rolno-spożywcza, ogrodnictwo, gospodarka turystyczna, zdrowotna, rehabilitacyjna);

### **CEL STRATEGICZNY II**

#### **ROZWÓJ TURYSTYKI, SPORTU I REKREACJI**

##### **Cel operacyjny 2.1.**

Budowa potencjału turystycznego z wykorzystaniem zasobów wód geotermalnych

Działania:

- Rozwój nowych form gospodarki związanej z sektorami rozwoju w zakresie działalności turystycznej, rekreacyjnej, rehabilitacyjnej (także narzędzi wsparcia wykorzystujących nowoczesne technologie komunikacyjne np. platformy sprzedażowe, e-zamówienia, e-usługi);

- Rozwój innowacyjnych usług świadczonych z wykorzystaniem zasobów naturalnych wód solankowych;
- Rozwój nowych sektorów gospodarki lokalnej związanych z potencjałem środowiskowym, przyrodniczym, rekreacyjnym, turystycznym oraz zdrowotnym, a także e-usług powiązanych z danymi sektorami i branżami w zakresie wymiany informacji i technologii.

#### **Cel operacyjny 2.2.**

Rozwój oferty turystycznej i produktu turystycznego oraz rekreacyjno-sportowego Skierniewic

Działania:

- Kreowanie marki Skierniewice REKREACJA RUCHOWA i TURYSTYKA ZDROWOTNA;
- Rozwój szlaków i produktów turystycznych związanych z wykorzystaniem walorów naturalnych Skierniewic (szlaki rowerowe, konne, piesze, kajakowe), a także zintegrowanie oferty i szlaków wokół lokalnych atrakcji turystycznych w postaci np.:
  - o Wyznaczenie trasy wycieczkowej po Skierniewicach „Jabłcuś na tropie...” wraz z infrastrukturą. Przygotowanie trasy wycieczkowej prowadzącej przez najbardziej atrakcyjne punkty turystyczne Skierniewic z uwzględnieniem obiektów zabytkowych, miejsc o znaczeniu historycznym oraz punktów rekreacyjnych. W ramach przygotowania trasa zostanie oznakowana, przygotowane zostaną interaktywne tablice informacyjne z mapą, niezbędnymi informacjami o poszczególnych jej punktach oraz z ogólnymi informacjami dla turystów – bazą noclegową, gastronomiczną, możliwościami transportu (w tym możliwością zakupu biletów MZK). Dodatkowo w ciągu trasy zostanie przygotowany quest o różnych stopniach trudności, z przeznaczeniem dla odbiorców w różnych grupach wiekowych. W ciągu trasy planowane jest utworzenie certyfikowanego Punktu Informacji Turystycznej (w ramach którego działałyby także Punkt Informacji Kulturalnej, sprzedaż pamiątek, map, planów miasta oraz miejskich wydawnictw promocyjnych). Planowane jest, aby podnosząc atrakcyjność trasy, została ona opatrzona symbolem miejskiej maskotki – Jabłcusia, który będzie przekazywał turystom zadania do realizacji questu. Opracowanie trasy rozpocznie proces wdrożenia nowych technologii i cyfryzacji usług turystycznych i kulturalnych. Działanie przyczyni się do zwiększenia ruchu turystycznego i zwiększenia atrakcyjności obszaru.
- o Zintegrowanie szlaków turystycznych Skierniewic i okolic – We współpracy z Regionalną Organizacją Turystyczną Województwa Łódzkiego, Polskim Towarzystwem Turystyczno-Krajoznawczym oraz gminami sąsiadującymi z miastem planowane jest dokonanie analizy istniejących i utworzenie nowych szlaków turystycznych łączących największe atrakcje miasta i okolic. W ramach działania planowana jest zmiana przebiegu istniejących szlaków (w związku ze zrealizowanymi w minionych latach inwestycjami zwiększającymi atrakcyjność regionu), dokonanie przeglądu i naprawa istniejącej infrastruktury szlaków – oznakowanie, tablice informacyjne, punkty wypoczynkowe. Planowane jest także wyznaczenie nowych szlaków turystycznych w oparciu o pojawiające się nowe atrakcje i produkty turystyczne.

Warunki do powstania nowych miejsc pracy: Utworzenie Punktu Informacji Turystycznej będzie wymagało zatrudnienia pracownika.

Działanie przyczyni się do zwiększenia ruchu turystycznego i atrakcyjności obszaru (turystyka poznawcza, wypoczynkowa).

- o Budowa Bulwaru Przyjaźni Polsko-Francuskiej – w 2015 roku, w związku z dwudziestoleciami podpisania aktów zbratania miast Skierniewice i Chatelaillon-Plage (Francja), na działce przy ul. Podrzecznej (brzeg rzeki Łupi), ustawiona została tablica intencyjna budowy bulwaru przyjaźni polsko-francuskiej. Ciąg pieszo-rowerowy z założeniami połączyć ma brzegiem rzeki zrewitalizowany park miejski oraz zalew Zadębie. Na ten moment w trakcie realizacji jest pierwszy etap

działania – budowa bulwaru na odcinku między ul. Podrzeczną i Rzeczną wraz z elementami małej architektury, urządzeniami siłowymi dostosowanymi do użytkowania na wolnym powietrzu oraz miejscami parkingowymi. Działanie przyczyni się do zwiększenia ruchu turystycznego i zwiększenia atrakcyjności obszaru.

Warunki do powstania nowych miejsc pracy: pośrednio.

Działanie ma na celu stworzenie nowego produktu turystycznego, przyczyni się do zwiększenia ruchu turystycznego i atrakcyjności obszaru (turystyka poznawcza, wypoczynkowa).

- o Utworzenie parku SPA oraz połączenie go szlakiem z innymi atrakcjami turystycznymi Skierniewic, np. Parowozownią Skierniewice, parkiem miejskim, czy zalewem Zadębie;

Warunki do powstania nowych miejsc pracy: pośrednio.

Działanie przyczyni się do zwiększenia ruchu turystycznego i atrakcyjności obszaru (turystyka poznawcza, wypoczynkowa).

- Rozwój produktów turystycznych i szlaków związanych z wykorzystaniem walorów kulturowych miasta i okolicy np.:
- o Zespół lokomotywni – kompleks skierniewickiej parowozowni (o powierzchni ok. 3,5 ha) został przekazany Oferentowi (PSMK) przez Skarb Państwa w roku 2002 z przeznaczeniem na cele muzealne. W kompleksie zgromadzona została własna kolekcja muzealiów PSMK – trzecia w kraju pod względem wielkości kolekcja zabytkowego taboru kolejowego (normalnotorowego), licząca ponad 100 egzemplarzy (lokomotywy, wagony, pojazdy specjalne) oraz jedna z nielicznych kolekcji urządzeń technicznego zaplecza kolejowego i zabezpieczenia ruchu kolejowego. Zespół lokomotywni został ujęty w projekcie gminnego programu rewitalizacji.

Działanie przyczyni się do zwiększenia ruchu turystycznego i atrakcyjności obszaru (turystyka poznawcza, wypoczynkowa).

- o Szlak turystyczny Filmowe Łódzkie – Miasto Skierniewice włączyło się w projekt przygotowany przez Centrum Inicjatyw na rzecz Rozwoju REGIO – Szlak Filmowy Województwa Łódzkiego. Projekt jest dofinansowany również ze środków Ministerstwa Sportu i Turystyki. W jego założeniach zostanie wyznaczony szlak turystyczny dotyczący historii filmu na terenie województwa (w tym Skierniewic), opracowany zostanie system identyfikacji wizualnej szlaku, a także przygotowane zostaną materiały promocyjne.

Działanie przyczyni się do zwiększenia ruchu turystycznego i atrakcyjności obszaru (turystyka poznawcza, wypoczynkowa).

- Stworzenie ośrodka sportów aktywnych w Skierniewicach na bazie walorów zalewu Zadębie czy rzeki Rawki, przykładowe zadania:
- o Podniesienie atrakcyjności i unowocześnienie bazy sportowo-rekreacyjnej poprzez modernizację /rewaloryzację zalewu Zadębie. Przewidywany zakres inwestycji: ścieżka pieszo – rowerowa wraz z elementami małej architektury, 6 miejsc widokowo-wypoczynkowych i 3 zespoły siłowni na wolnym powietrzu, modernizacja istniejącej plaży, zainstalowanie kompletnej zjeżdźalni wodnej z wanną hamowną, budowa budynku o funkcji sanitarnej, linowy elektryczny wyciąg nart wodnych z infrastrukturą towarzyszącą (pomosty, zaplecze sanitarne), zadaszona wiata.

Warunki do powstania nowych miejsc pracy: Pracownicy obsługi.

Działanie przyczyni się do zwiększenia ruchu turystycznego i atrakcyjności obszaru (turystyka poznawcza, wypoczynkowa, kwalifikowana).

- Utworzenie we współpracy z ROTWŁ klastra rekreacji turystycznej lub zdrowotnej w celu rozwoju kadr i lokalnych produktów turystycznych;
- Podnoszenie atrakcyjności bazy turystycznej oraz sportowo-rekreacyjnej, rozwój szlaków turystyki zdrowotnej,

rekreacji ruchowej i turystyki kulturowej  
np.:

- o Rozbudowa istniejącej bazy ścieżek i ciągów rowerowych. W związku z rozbudową infrastruktury rowerowej w okolicznych gminach planowane jest m.in. przedłużenie ścieżek rowerowych w ciągu ul. Rawskiej do granic miasta oraz przy ul. Skłodowskiej do granic miasta. Połączy to już istniejące ciągi w jednolity, prowadzący od Nowego Kawęczyna do Bolimowa (ok. 25 km).

Działanie przyczyni się do zwiększenia ruchu turystycznego i atrakcyjności obszaru (turystyka poznawcza, wypoczynkowa, kwalifikowana).

- o Rozbudowa Ośrodka Turystyki Kajakowej, Rowerowej i Wypoczynku „Grabskie Sioło” – Ośrodek wypoczynkowo konferencyjny znajdujący się w otulinie Bolimowskiego Parku Krajobrazowego nad rzeką Rawką. Planowany zakres inwestycji: rozbudowa części hotelowo-konferencyjnej z 60 do 120 miejsc (pater) oraz zakup wyposażenia, instalacja windy, prace remontowe, budowa sauny, siłownia zewnętrzna (w tym dla osób niepełnosprawnych), plac zabaw dla dzieci w tym dla osób niepełnosprawnych, kajaki, zakup przyczepy do transportu kajaków, zagospodarowanie zewnętrzne (w tym drogi wewnętrzne przystosowane do potrzeb niepełnosprawnych), tablice informacyjne, kiosk informacyjny, remont i wyposażenie 4 pokoi dla niepełnosprawnych, instalacja pomp ciepłych. Ośrodek jest własnością Miasta Skierniewice i jest zarządzany przez spółkę miejską – Zakład Utrzymania Miasta sp. z o.o. Położony jest poza granicami administracyjnymi Miasta Skierniewice – Gmina Skierniewice/powiat skierniewicki. Działanie wpisuje się także w zadania Gminy Skierniewice w związku z położeniem obiektu poza granicami administracyjnymi Miasta Skierniewice. Rozwój infrastruktury i oferty ośrodka przyczyni się do zwiększenia poziomu zatrudnienia.

Warunki do powstania nowych miejsc pracy:  
Rozwój infrastruktury i oferty ośrodka

przyczyni się do zwiększenia poziomu zatrudnienia w obiekcie.

Działanie przyczyni się do zwiększenia ruchu turystycznego i atrakcyjności obszaru (turystyka poznawcza, wypoczynkowa, kwalifikowana).

- Rozwój sektora prywatnego w obszarze działalności turystycznej:
  - o zakwaterowanie (usługi hotelowe, kwatery prywatne itp.);
  - o działalność usługowa związana z wyżywieniem (restauracje, kawiarnie, pizzerie, usługi cateringowe itp.);
  - o usługi związane z transportem;
  - o działalność twórcza związana z kulturą i rozrywką;
  - o kształcenie kadr turystyki;
  - o działalność sportowo-rozrywkowa i rekreacyjna.

Wdrożenie oferty turystycznej miasta nowoczesnych technologii i cyfryzacji usług turystyki i kultury;

- Wzmocnienie nowoczesnych e-usług oraz narzędzi ICT do promocji oferty turystycznej m.in.: utworzenie Lokalnej Platformy Turystycznej i aplikacji mobilnych do promocji turystycznej. ROTWŁ z funkcją operatora klastrowego turystyki mogłaby generować sieciowy produkt i ofertę przy współpracy z gminami: Maków, Bolimów, Głuchów, Godzianów, Lipce Reymontowskie, Nowy Kawęczyn, Skierniewice oraz gmin spoza powiatu (Nieborów). ROTWŁ mogłaby również tworzyć atrakcyjne szlaki rowerowe, rzeczne, kajakowe, piesze czy przyrodniczo-dydaktyczne w ramach promocji aktywnej turystyki i rekreacji;
- Tworzenie lokalnych powiązań kooperacyjnych np. w obszarze sieciowego produktu turystyki, w tym turystyki zdrowotnej i rehabilitacyjnej, np. na bazie basenu z wodami geotermalnymi, czy zagospodarowaniem terenów powojkowych dla celów rekreacyjnych i leczniczych;
- Zintegrowany produkt turystyczny Skierniewic i utworzenie sieci współpracy



podmiotów zaangażowanych w rozwój turystyczny, rekreacyjny oraz sportowy Skierniewic;

- Rozwój kadr dla usług turystycznych, rekreacyjnych i aktywizacji sportowej, m.in. rozwój sektora prywatnego w obszarach:
  - działalności organizatorów turystyki, pośredników, agentów turystycznych;
  - szkolenia kadr turystyki (piloci, przewodniczy, instruktorzy);
  - szkolnictwa zawodowego (poszerzenie oferty kształcenia w zawodach związanych z turystyką np. hotelarstwo, gastronomia)
- Wykorzystanie potencjału geotermalnego na rzecz zbudowania, na bazie walerów solankowych wód termalnych, bogatej oferty SPA i wellness;
- Podwyższenie jakości świadczonych usług składających się na produkt turystyczny, głównie poprzez doskonalenie obsługi klienta;
- Kreowanie dodatkowego popytu na wypoczynek i budowanie nowych produktów i usług okołoturystycznych o lokalnym charakterze i specyfice;
- Kreowanie polityki samorządowej wspierającej rozwój turystyki, np. dla dzieci i młodzieży szkolnej<sup>16</sup>.

#### **Cel operacyjny 4.3.**

Aktywizacja społeczności lokalnych i organizacji pozarządowych

Działania realizowane w ramach planu uwzględniać będą współpracę z działającymi lokalnie organizacjami pozarządowymi posiadającymi w swoich celach statutowych działania o charakterze turystycznym, kulturalnym czy ochrony dziedzictwa narodowego. Może się to odbywać w oparciu o dotacje na realizację zadań publicznych z zakresu kultury, sztuki, ochrony dziedzictwa narodowego; ochrony miejsc pamięci; turystyki i krajoznawstwa. Możliwe jest także

dofinansowanie w ramach udzielania dotacji na prace konserwatorskie, restauratorskie i roboty budowlane przy zabytku wpisanym do rejestru zabytków.

#### **Cel operacyjny 5.1.**

Rewitalizacja obszaru miejskiego i terenów zdegradowanych, w tym o znaczeniu historycznym dla miasta Skierniewice

- o Przebudowa budynku przy ul. Batorego 64J pod potrzeby Muzeum Historycznego w Skierniewicach. Jest to zabytkowy budynek z 1890 roku o łącznej powierzchni ok. 714 m<sup>2</sup>, obecnie nieużytkowany, posiadający wysokie walory estetyczne (teren dawnych koszar wojskowych, budynek izby chorych). Nieruchomość jest w dobrym stanie technicznym. Na terenie wokół znajdują się pozostałości po budynkach gospodarczych – przeznaczone do rozbiórki. W bliskim sąsiedztwie są dwa schrony wojskowe. Aranżacja wnętrza ma odnosić się do historii miasta od jego początków aż do dnia dzisiejszego oraz do znanych postaci i wydarzeń z nim związanych. W skład ekspozycji wchodzić będą między innymi: reprodukcje fotograficzne, niewielkie eksponaty archeologiczne, obrazy, meble (w tym fortepian), eksponaty o tematyce wojskowej oraz związane z koleją. Wystawy zewnętrzne mogą obejmować eksponaty o dużych gabarytach np. sprzęt wojskowy (np. armata polowa, czołg T 34-85, samolot Lim-2). Muzeum będzie interaktywne, przystosowane dla osób niepełnosprawnych. Planuje się kompleksowy remont budynku dawnego lazaretu wraz z zagospodarowaniem otoczenia (zieleni, parkingi, ciągi piesze i drogi). Wybór koncepcji przebudowy budynku został przeprowadzony w ramach konkursu architektonicznego. Najlepszą koncepcją przedstawioną przez architektów okazała się praca Pracowni Konserwacji Zabytków „Arkona” z Krakowa.

Warunki do powstania nowych miejsc pracy: utworzenie Muzeum Historycznego w Skierniewicach będzie wiązać się z powołaniem samorządowej instytucji kultury, co oznaczać będzie konieczność zatrudnienia pracowników instytucji – dyrektora, kustosa, pracowników

<sup>16</sup> Program Rozwoju Turystyki do roku 2020 (projekt).  
Ministerstwo Sportu i Turystyki, Departament Turystyki,  
Warszawa 2014.

merytorycznych, administracyjnych i technicznych.

Działanie przyczyni się do zwiększenia ruchu turystycznego i zwiększenia atrakcyjności obszaru (turystyka poznawcza).

---

Realizacja powyższych projektów przyczyni się do rozwoju sektora prywatnego w następujących obszarach działalności turystycznej:

- Zakwaterowanie (usługi hotelowe, kwatery prywatne itp.);
- Działalność usługowa związana z wyżywieniem (restauracje, kawiarnie, pizzerie, usługi cateringowe itp.);
- Usługi związane z transportem;
- Działalność organizatorów turystyki, pośredników, agentów turystycznych;
- Szkolenie kadr turystyki (piloci, przewodnicy, instruktorzy);
- Działalność twórcza związana z kulturą i rozrywką;
- Działalność sportowo-rozrywkowa i rekreacyjna.

Rozwój sektora prywatnego może przyspieszyć organizacja szkoleń dla przedsiębiorców planujących poszerzyć zakres swojej działalności o produkty i usługi turystyczne, a także dla nowych przedsiębiorców, rozpoczynających działalność gospodarczą w tym zakresie.

Zaplanowane działania przyczynią się do zapewnienia trwałości istniejących miejsc pracy oraz tworzenia warunków do powstawania nowych. Jednocześnie projekty są zgodne ze Studium Uwarunkowań i Kierunków Zagospodarowania Przestrzennego Miasta Skierniewice oraz miejscowymi planami zagospodarowania przestrzennego.

## **8. POWIĄZANE PROJEKTY**

Rozwój turystyki warunkowany jest nie tylko endogenicznym potencjałem regionu, stanem bazy turystycznej i rekreacyjnej. Wpływ ma na nią szereg różnych innych czynników i działań. Niezwykle istotne są działania turystyczne i okołoturystyczne prowadzone przez gminy

sąsiadujące. Kluczowy jest również sprawny układ komunikacyjny w regionie, który gwarantuje dogodny dojazd do lokalnych atrakcji turystycznych i korzystanie z bazy turystycznej. Dużą wagę odgrywają gospodarka wodno-ściekowa, czynniki związane z ochroną środowiska, a także zasób odpowiednich kadr w regionie.

Dla miasta Skierniewice, ale również dla okolicznych gmin z powiatu skierniewickiego (Skierniewice, Bolimów, Kowiesy, Nowy Kawęczyn) oraz z powiatu łowickiego (Gmina Nieborów), ogromnym potencjałem do rozwoju turystyki są Bolimowski Park Krajobrazowy oraz rzeka Rawka. Możliwość wykorzystania potencjału Bolimowskiego Parku Krajobrazowego dostrzegły wszystkie wymienione wyżej gminy.

Działania zaplanowane przez Miasto Skierniewice są komplementarne do działań okolicznych gmin i powiatów w zakresie:

- Promowania i tworzenia zintegrowanego produktu turystycznego związanego z turystyką aktywną i poznawczą na terenie Bolimowskiego Parku Krajobrazowego i w jego okolicach (z uwzględnieniem nowej infrastruktury turystycznej). Miasto Skierniewice jest ważnym ośrodkiem kulturalnym i gospodarczym w regionie. Imprezy kulturalne organizowane na terenie miasta są uzupełnieniem oferty turystycznej. Istotnym elementem wzmocnienia produktu regionalnego są działania zmierzające do rozbudowy sieci ścieżek i ciągów rowerowych na terenie miasta i powiatu skierniewickiego. W związku z rozbudową infrastruktury rowerowej w okolicznych gminach planowane jest m.in. przedłużenie ścieżek rowerowych w ciągu ul. Rawskiej do granic miasta oraz przy ul. Skłodowskiej do granic miasta. Połączy to już istniejące ciągi w jednolity prowadzący od Nowego Kawęczyna do Bolimowa (ok. 25 km). We współpracy z Regionalną Organizacją Turystyczną Województwa Łódzkiego, Polskim Towarzystwem Turystyczno-Krajoznawczym oraz gminami sąsiadującymi z miastem, planowane jest dokonanie analizy istniejących i utworzenie nowych szlaków turystycznych łączących

największe atrakcje turystyczne Miasta Skierniewice i okolic. Działanie przyczyni się do zwiększenia ruchu turystycznego i atrakcyjności obszaru.

- Stworzenia szerszej oferty dla turystów wykorzystujących walory innowacyjnego i unikatowego produktu turystycznego województwa łódzkiego jakim jest Łódzki Szlak Konny – przez miasto i okoliczne tereny przebiega trasa dedykowana turystyce konnej, która powstała w ramach projektu województwa łódzkiego „Turystyka w siodle – infrastruktura innowacyjnego i unikatowego produktu turystycznego”. Realizacja zadań turystycznych i okołoturystycznych Miasta Skierniewice a także działań planowanych do realizacji na terenach sąsiadujących jednostek zdecydowanie przyczynią się do wzmocnienia produktu turystycznego.
- Stworzenia szerokiej oferty dla turystów w ramach produktu turystycznego Szlak Frontu Wschodniego I Wojny Światowej (ogromny potencjał rozwoju i wzmocnienia produktu przez Gminę Skierniewice, Gminę Bolimów i Miasto Skierniewice, poszerzenie oferty o walory, jakie niesie zintegrowany produkt turystyczny związany z atrakcjami Bolimowskiego Parku Krajobrazowego i Doliny Rzeki Rawki czy choćby szlak konny)
- Skierniewice jako punkt na szlaku turystycznym Filmowe Łódzkie – projekt przygotowany przez Centrum Inicjatyw na rzecz Rozwoju REGIO – Szlak Filmowy Województwa Łódzkiego dotyczący historii filmu na terenie województwa (w tym Skierniewic).
- Poszerzenie oferty turystycznej całego regionu z wykorzystaniem walorów powiatów sąsiednich.

Kluczowy dla rozwoju jest również sprawny układ komunikacyjny w regionie, który gwarantuje dogodny dojazd do lokalnych atrakcji turystycznych i korzystanie z bazy turystycznej. Dużą wagę mają inwestycje w zakresie gospodarki wodno-ściekowej, czynniki związane z ochroną środowiska, a także zasób odpowiednich kadr w regionie. Spójne inwestycje infrastrukturalne i drogowe w regionie zapewniają stworzenie przyjaznej

przestrzeni inwestycyjnej między Łodzią a Warszawą, a jednocześnie dogodny dostęp do terenów turystycznych. Przykładami mogą być rozbudowa drogi wojewódzkiej nr 705 na odcinku Bolimowska Wieś – Skierniewice, budowa ścieżki pieszo-rowerowej z Nowego Kawęczyna do Skierniewic oraz rozbudowa ścieżek na terenie Miasta Skierniewice, co zapewni powstanie szlaku rowerowego z Nowego Kawęczyna do Bolimowa, dzięki któremu zwiększy się ruch turystyczny i wzrośnie atrakcyjność całego obszaru.

W oparciu o atrakcyjność obszaru Bolimowskiego Parku Krajobrazowego oraz jego otuliny, a także obszaru Natura 2000, zasadnym wydaje się utworzenie Lokalnej Organizacji Turystycznej, w skład w której weszłyby gminy sąsiadujące z BPK. Umożliwiłoby to stworzenie zintegrowanej, komplementarnej oferty turystycznej w oparciu o produkty turystyki kwalifikowanej i poznawczej. Elementem łączącym sąsiadujące z miastem Skierniewice miny są trasy przebiegu istniejących w regionie szlaków turystycznych. Ujednolicenie promocji regionu oraz wspólne działania kilku jednostek samorządowych potencjalnie zwiększyłyby ruch turystyczny. W działaniach promocyjnych należałoby uwzględnić przebiegającą przez region autostradę A2 (materiały promocyjne przy bramkach zjazdowych, tablice informacyjne przy węźle). Wspólne działania umożliwiłyby także prowadzenie badań ruchu turystycznego na szerszym zakresie, a konsolidacja oferty turystycznej przyczyni się do wydłużenia czasu pobytu turysty w regionie.