



# DZIENNIK URZĘDOWY

## WOJEWÓDZTWA ŁÓDZKIEGO

---

Łódź, dnia 22 lipca 2020 r.

Poz. 4243

### UCHWAŁA NR XX/46/2020 RADY MIASTA SKIERNIEWICE

z dnia 25 czerwca 2020 r.

#### **w sprawie miejscowego planu zagospodarowania przestrzennego – fragment miasta Skierniewice położony w rejonie ulic: Widok i Jasnej**

Na podstawie art. 18 ust. 2 pkt. 5 ustawy z dnia 8 marca 1990 r. o samorządzie gminnym (Dz. U. z 2020 r. poz. 713) oraz art. 15 ust. 2, art. 20 ust. 1 i art. 29 ust. 1 ustawy z dnia 27 marca 2003 r. o planowaniu i zagospodarowaniu przestrzennym (Dz. U. z 2020 r. poz. 293) oraz w związku z uchwałą Nr IV/7/2019 Rady Miasta Skierniewice z dnia 24 stycznia 2019 r. w sprawie przystąpienia do sporządzenia miejscowego planu zagospodarowania przestrzennego – fragment miasta Skierniewice położony w rejonie ulic: Widok i Jasnej, Rada Miasta Skierniewice uchwala, co następuje:

#### **Rozdział 1 Przepisy ogólne**

**§ 1. 1.** Przedmiotem uchwały są ustalenia miejscowego planu zagospodarowania przestrzennego – fragment miasta Skierniewice położony w rejonie ulic: Widok i Jasnej, zwanego dalej „planem”.

2. Integralnymi częściami planu są:

- 1) rysunek planu wykonany na mapie zasadniczej w skali 1:1000, stanowiący załącznik Nr 1 do uchwały;
- 2) rozstrzygnięcie o sposobie rozpatrzenia uwag do projektu wniesionych w okresie wyłożenia do publicznego wglądu, stanowiące załącznik Nr 2 do uchwały;
- 3) rozstrzygnięcie o sposobie realizacji, zapisanych w planie inwestycji z zakresu infrastruktury technicznej, które należą do zadań własnych gminy oraz zasadach ich finansowania, stanowiące załącznik Nr 3 do uchwały.

3. Granice obszaru objętego planem, określono na rysunku planu, o którym mowa w ust. 2 pkt 1.

**§ 2.** Stwierdza się, że plan nie narusza ustaleń „Zmiany Studium uwarunkowań i kierunków zagospodarowania przestrzennego miasta Skierniewice – II edycja” przyjętej uchwałą Nr XXIII/42/2016 Rady Miasta Skierniewice z dnia 7 kwietnia 2016 r.

**§ 3. 1.** Ustalenia uchwały, stanowiące tekst planu, mają charakter obowiązujący i co do zakresu oraz stopnia szczegółowości są zgodne z wymogami zawartymi w art. 15 ust. 2 i ust. 3 ustawy z dnia 27 marca 2003 r. o planowaniu i zagospodarowaniu przestrzennym.

2. W planie nie określa się:

- 1) zasady ochrony dóbr kultury współczesnej, granic i sposobów zagospodarowania terenów górniczych, a także obszarów osuwania się mas ziemnych oraz krajobrazów priorytetowych – ze względu na brak występowania takich obiektów i terenów w obszarze planu;
- 2) szczególnych warunków zagospodarowania terenów oraz ograniczeń w ich użytkowaniu, w tym zakaz zabudowy – ze względu na to, że nie przewiduje się ustalenia innych warunków zagospodarowania i ograniczeń w użytkowaniu niż określone w ustaleniach szczegółowych;
- 3) sposobu i terminu tymczasowego zagospodarowania, urządzania i użytkowania terenów – ze względu na to, że nie przewiduje się możliwości zagospodarowania i realizacji obiektów budowlanych o przeznaczeniu innym niż określone w planie.

3. Rysunek planu zawiera ustalenia obowiązujące i ustalenia o charakterze informacyjnym, zgodnie z legendą zamieszczoną na rysunku.

4. Zasady zabudowy i zagospodarowania oraz sposoby użytkowania poszczególnych terenów wyznaczonych liniami rozgraniczającymi określa się łącznie na podstawie:

- 1) ustaleń ogólnych zawartych w rozdziale 2;
- 2) ustaleń szczegółowych zawartych w rozdziale 3;
- 3) ustaleń obowiązujących zawartych na rysunku planu.

5. Położenie linii rozgraniczających i linii zabudowy w miejscach, które nie zostały zwymiarowane na rysunku planu należy ustalić poprzez odczyt na rysunku planu w oparciu o jego skalę.

6. Granica obszaru objętego planem, pokrywa się z liniami rozgraniczającymi, oznaczonymi na rysunku planu najbliższej tej granicy – odsunięcie na rysunku planu granicy obszaru objętego planem od linii rozgraniczających wynika z potrzeby zachowania czytelności rysunku.

#### § 4. 1. Określenia stosowane w uchwale oznaczają:

- 1) infrastruktura techniczna – wszelkie systemy, przewody i urządzenia oraz obiekty budowlane: wodociągowe, kanalizacyjne, ciepłownicze, elektryczne, gazowe i telekomunikacyjne;
- 2) linia rozgraniczająca – wyznaczoną na rysunku planu linię ciągłą, stanowiącą granicę między terenami o różnym przeznaczeniu lub różnych zasadach zagospodarowania;
- 3) linia zabudowy nieprzekraczalna – wyznaczoną na rysunku planu linię określającą część działki budowlanej, na której możliwe jest lokalizowanie budynków, z zakazem jej przekraczania, który to zakaz nie dotyczy elementów wejścia do budynku takich jak: zewnętrzne windy osobowe, schody, pochylnia, podest, rampa, zadaszenie, elementów nadwiesz, takich jak: balkon, wykusz, gzyms, okap dachu oraz podziemnych części budynku i urządzeń budowlanych związanych z budynkiem;
- 4) przepisy odrębne – przepisy prawa powszechnie obowiązującego, w szczególności ustawy i rozporządzenia, a także akty prawa miejscowego obowiązujące na obszarze miasta Skierniewice;
- 5) przeznaczenie – dopuszczone ustaleniami planu na danym terenie obiekty budowlane i urządzenia budowlane oraz zagospodarowanie tworzące całość funkcjonalną, odpowiednio:
  - a) przeznaczenie podstawowe – przeznaczenie przeważające na danej nieruchomości lub jej części,
  - b) przeznaczenie uzupełniające – dopuszczalne przeznaczenie, które uzupełnia przeznaczenie podstawowe;
- 6) teren – oznaczone na rysunku planu, wydzielone liniami rozgraniczającymi lub granicami obszaru objętego planem nieruchomości lub ich części, oznaczone symbolami cyfrowymi i literowymi, z których cyfra/liczba oznacza numer porządkowy terenu o danym przeznaczeniu w obszarze planu, litery oznaczają podstawowe przeznaczenie terenu, a dla dróg także klasę drogi;
- 7) ustawa – ustawę z dnia 27 marca 2003 r. o planowaniu i zagospodarowaniu przestrzennym;
- 8) utrzymanie obiektów budowlanych – dopuszczalność wykonywania na istniejących obiektach budowlanych remontów, przebudowy, nadbudowy i rozbudowy;

- 9) wskaźnik intensywności zabudowy – liczbę określającą stosunek powierzchni całkowitej zabudowy, rozumianej jako łączna powierzchnia wszystkich kondygnacji w ich obrysie zewnętrznym wszystkich obiektów sytuowanych na działce budowlanej, do powierzchni tej działki;
  - 10) wskaźnik powierzchni biologicznie czynnej – liczbę określającą udział procentowy terenu biologicznie czynnego w powierzchni działki budowlanej;
  - 11) wskaźnik powierzchni zabudowy – liczbę określającą udział procentowy powierzchni wyznaczonej przez rzuty poziome wszystkich budynków w ich obrysie zewnętrznym w powierzchni działki budowlanej;
  - 12) wysokość budynku – wysokość określoną w przepisach odrębnych;
  - 13) zachowanie obiektu budowlanego – dopuszczalność wykonywania na istniejącym obiekcie budowlanym remontów i przebudowy, przy jednoczesnym zakazie rozbudowy i nadbudowy.
2. Określenia użyte w planie, a nie zdefiniowane w ust. 1, należy rozumieć w sposób określony w ustawie lub w innych przepisach, a w przypadku braku definicji, w rozumieniu powszechnym.

## **Rozdział 2**

### **Ustalenia ogólne dla całego obszaru objętego planem**

**§ 5.** W zakresie zasad ochrony i kształtowania ładu przestrzennego ustala się:

- 1) dopuszczenie wyposażenia terenów w stanowiska postojowe, dojścia i dojazdy, drogi wewnętrzne, budynki z pomieszczeniami technicznymi, budynki gospodarcze, garaże oraz urządzenia budowlane, urządzenia rekreacji, obiekty małej architektury, które tworzą całość funkcjonalno-użytkową z zabudową realizowaną na działce budowlanej, w ramach określonego w ustaleniach szczegółowych przeznaczenia terenu;
- 2) dopuszczenie lokalizacji budynku na działce budowlanej w odległości 1,5 m od granicy lub bezpośrednio przy granicy z sąsiednią działką budowlaną.

**§ 6.** W zakresie wymagań wynikających z potrzeb kształtowania przestrzeni publicznych ustala się:

- 1) do przestrzeni publicznych zalicza się teren drogi publicznej – klasy lokalnej oznaczony na rysunku planu symbolem 2 KDL;
- 2) w zakresie ochrony i kształtowania zieleni:
  - a) nakaz stosowania gatunków drzew i krzewów odpornych na niekorzystne warunki miejskie,
  - b) nakaz zachowania jednego gatunku drzew w obrębie szpaleru.

**§ 7.** W zakresie zasad ochrony środowiska, przyrody i krajobrazu oraz zasad kształtowania krajobrazu ustala się:

- 1) obszar położony jest w granicach udokumentowanego złoża kopalin – „Wody Termalne”, w którym nie ustanowiono stref ochronnych dla ujęć wód geotermalnych;
- 2) zakaz lokalizacji przedsięwzięć mogących zawsze lub potencjalnie znacząco oddziaływać na środowisko, za wyjątkiem przedsięwzięć dotyczących infrastruktury technicznej oraz dróg;
- 3) zakaz lokalizacji usług związanych z:
  - a) odzyskiem, przetwarzaniem, magazynowaniem, kompostowaniem, unieszkodliwianiem lub utylizacją odpadów nie pochodzących z własnej działalności,
  - b) wyłaczaniem eksplozywnym lub z użyciem procesu eksplozji, usytuowanych poza budynkami,
  - c) składowaniem odpadów, materiałów sypkich poza silosami, pojemnikami lub budynkami,
  - d) składowaniem paliw kopalnych oraz surowców wtórnych poza budynkami,
  - e) demontażem pojazdów oraz zbieraniem i przeładunkiem odpadów, złomu i makulatury;
- 4) w zakresie ochrony powietrza nakaz stosowania do celów grzewczych bezemisyjnych lub niskoemisyjnych źródeł ciepła, spełniających wymagania standardów jakości powietrza;

- 5) w zakresie ochrony przed hałasem, w rozumieniu przepisów odrębnych, teren oznaczony symbolem: 1 MN zalicza się do terenów chronionych akustycznie określonych jako „tereny zabudowy mieszkaniowej jedno rodzinnej”.

**§ 8.** W zakresie zasad ochrony dziedzictwa kulturowego i zabytków – wskazuje się zabytek, wpisany do gminnej ewidencji zabytków – „Dom” zlokalizowany przy ulicy Jasnej 23, oznaczony na rysunku planu, dla którego ustala się ochronę poprzez:

- 1) zakaz rozbiórki, z wyjątkiem rozbiórek przewidzianych w przepisach odrębnych z zakresu prawa budowlanego;
- 2) nakaz zachowania obiektu.

**§ 9. 1.** W zakresie zasad i warunków scalania i podziałów nieruchomości:

- 1) nie wyznacza się granic obszarów wymagających obowiązkowego przeprowadzenia procedury scalenia i podziału nieruchomości określonej w przepisach odrębnych;
- 2) w przypadku prowadzenia scalania i podziału nieruchomości na wniosek, zgodnie z przepisami odrębnymi z zakresu gospodarki nieruchomościami, ustala się obowiązek zachowania parametrów:
  - a) powierzchnia działki – jak dla nowo wydzielanych działek budowlanych, określona w ustaleniach szczególnych dla terenów,
  - b) szerokość frontu działki wzdłuż pasa drogowego – minimum 16,0 m,
  - c) kąt położenia granic działki w stosunku do pasa drogowego – w zakresie 85° – 95°.

2. Parametry dotyczące uzyskiwanych w wyniku scalenia i podziału nieruchomości nie obowiązują dla działek gruntu wydzielonych pod nowe drogi, poszerzenie dróg istniejących, powiększenie działek bezpośrednio przylegających oraz dla działek pod urządzenia infrastruktury technicznej.

**§ 10.** W zakresie zasad modernizacji, rozbudowy i budowy systemów komunikacji ustala się:

- 1) w granicach obszaru planu układ komunikacyjny stanowi droga publiczna klasy lokalnej (ul. Widok) oznaczona na rysunku planu symbolem 2 KDL;
- 2) zewnętrzny układ komunikacyjny w stosunku do obszaru niniejszego planu stanowią tereny wskazane na rysunku planu jako ustalenia o charakterze informacyjnym, tj. droga publiczna klasy głównej ruchu przyspieszonego – ul. Wiadukt (oznaczona symbolem 2.193.KD(GP)), droga publiczna klasy lokalnej – ul. Łowicka (oznaczona symbolem 2.183.KD(L)) oraz droga publiczna klasy dojazdowej – ul. Jasna, ul. Samotna, ul. Wiosenna, ul. Orzeszkowej Elizy (oznaczona symbolem 2.184.KD(D)), które połączone są z ulicami znajdującymi się poza zasięgiem rysunku planu: Wyszyńskiego i Bielańską;
- 3) powiązanie układu komunikacyjnego z układem zewnętrznym poprzez zjazdy i skrzyżowania.

**§ 11.** W zakresie miejsc do parkowania dla samochodów ustala się:

- 1) liczbę stanowisk postojowych dla samochodów dla nowych budynków lub ich części lub rozbudowanej części budynków istniejących, przeznaczonych na cele:
  - a) mieszkalne – minimum 1 na każde mieszkanie,
  - b) usługowe – minimum 1 na każde rozpoczęte 100,0 m<sup>2</sup> powierzchni użytkowej;
- 2) na parkingach liczących więcej niż 5 miejsc przeznaczonych na postój pojazdów, minimum 4% ogólnej liczby miejsc, lecz nie mniej niż 1 stanowisko postojowe, należy przeznaczyć na parkowanie pojazdów zaopatrzonych w kartę parkingową, o której mowa w przepisach o ruchu drogowym.

**§ 12.** W zakresie zasad modernizacji, rozbudowy i budowy systemów infrastruktury technicznej ustala się:

- 1) wyposażenie terenów w sieci i urządzenia infrastruktury technicznej, a także przebudowę i rozbudowę istniejących sieci, zgodnie z przepisami odrębnymi;
- 2) w zakresie zaopatrzenia w wodę:
  - a) zaopatrzenie w wodę z miejskiej sieci wodociągowej, a w razie braku możliwości przyłączenia do sieci z ujęć indywidualnych, realizowanych zgodnie z przepisami odrębnymi,

- b) nakaz lokalizacji hydrantów przeciwpożarowych, zgodnie z przepisami odrębnymi;
- 3) w zakresie odprowadzania ścieków:
  - a) odprowadzanie ścieków bytowych do miejskiej sieci kanalizacji sanitarnej,
  - b) nakaz stosowania rozwiązań technicznych ograniczających możliwość zanieczyszczenia wód podziemnych i powierzchniowych;
- 4) w zakresie odprowadzania wód opadowych i roztopowych:
  - a) do miejskiej sieci kanalizacji deszczowej lub do ziemi przy zachowaniu przepisów odrębnych,
  - b) dopuszcza się stosowanie urządzeń umożliwiających wykorzystanie wód na miejscu oraz stosowanie rozwiązań umożliwiających retencjonowanie nadmiaru wód przed ich odprowadzeniem do miejskiej sieci kanalizacji deszczowej lub do ziemi;
- 5) w zakresie usuwania odpadów – usuwanie odpadów na zasadach określonych w przepisach odrębnych;
- 6) w zakresie zaopatrzenia w ciepło – zaopatrzenie w ciepło ze źródeł wytwarzających energię cieplną z energii elektrycznej, gazu ziemnego, lekkiego oleju opałowego oraz odnawialnych paliw i nośników energii, a także innych źródeł spełniających standardy energetyczno-ekologiczne;
- 7) w zakresie zaopatrzenia w energię elektryczną – zasilanie w energię elektryczną z istniejącej lub projektowanej sieci średniego i niskiego napięcia oraz odnawialnych źródeł energii;
- 8) dopuszczenie stosowania urządzeń wytwarzających energię z odnawialnych źródeł energii o maksymalnej mocy 100 kW, z wyłączeniem elektrowni wiatrowych, dla których ustala się maksymalną moc 50 kW;
- 9) dopuszcza się lokalizowanie inwestycji z zakresu łączności publicznej z zachowaniem możliwości zabudowy na warunkach określonych planem i zachowania przepisów odrębnych.

**§ 13.** W zakresie **stawki procentowej** służącej określeniu opłaty, o której mowa w art. 36 ust. 4 ustawy nie ustala się stawki procentowej dla pozostałych terenów, ze względu na brak wzrostu wartości nieruchomości.

### **Rozdział 3** **Ustalenia szczegółowe dla terenów**

**§ 14. 1.** Dla terenu oznaczonego symbolem **1 MN** obowiązują ustalenia zawarte w kolejnych ustępach niniejszego paragrafu.

2. W zakresie przeznaczenia ustala się:

- 1) przeznaczenie podstawowe – teren zabudowy mieszkaniowej jednorodzinnej;
- 2) przeznaczenie uzupełniające:
  - a) teren zabudowy usługowej,
  - b) sieci i urządzenia infrastruktury technicznej.

3. W zakresie warunków zabudowy i zagospodarowania terenu oraz zasad ochrony i kształtowania ładu przestrzennego ustala się:

- 1) realizację obiektów budowlanych z zakresu zabudowy usługowej dopuszcza się wyłącznie w ramach działek zabudowy mieszkaniowej, z zachowaniem możliwości wykonania budynku mieszkalnego jednorodzinnego na działce;
- 2) wielkość nowo wydzielonych działek budowlanych – minimum 400,0 m<sup>2</sup>;
- 3) wielkość nowo wydzielonych działek budowlanych nie obowiązuje dla działek wydzielonych pod nowe drogi, pod poszerzenie dróg istniejących, pod urządzenia infrastruktury technicznej oraz działek wydzielonych w celu powiększenia działki sąsiedniej;
- 4) wskaźniki zagospodarowania terenu:
  - a) wskaźnik powierzchni zabudowy – maksimum 40%,
  - b) wskaźnik intensywności zabudowy:

- minimum – 0,05,
  - maksimum – 1,0,
  - c) wskaźnik powierzchni biologicznie czynnej – minimum 30%;
- 5) parametry kształtowania zabudowy:
- a) wysokość budynków:
    - mieszkalnych, usługowych i mieszkalno-usługowych – maksimum 11,0 m,
    - pozostałych – maksimum 6,0 m,
  - b) dachy budynków:
    - mieszkalnych, usługowych i mieszkalno-usługowych – dwu- i wielospadowe o nachyleniu połaci dachowych od 20<sup>0</sup> do 40<sup>0</sup>,
    - pozostałych – o nachyleniu połaci dachowych do 40<sup>0</sup>;
- 6) istniejące fragmenty budynków znajdujące się poza wyznaczoną na rysunku planu linią zabudowy nieprzekraczalną dopuszcza się do utrzymania, przy czym rozbudowa budynku może być realizowana wyłącznie w części działki wyznaczonej tą linią.

**§ 15. 1.** Dla terenu oznaczonego symbolem **2 KDL** obowiązują ustalenia zawarte w kolejnych ustępach niniejszego paragrafu.

2. W zakresie przeznaczenia ustala się:

- 1) przeznaczenie podstawowe – teren drogi publicznej – ulica klasy lokalnej wraz z obiektami i urządzeniami związanymi z prowadzeniem i obsługą ruchu drogowego;
- 2) przeznaczenie uzupełniające – miejsca postojowe dla samochodów, drogi pieszo-rowerowe, drogi rowerowe, zieleń, sieci i urządzenia infrastruktury technicznej.

3. W zakresie warunków i parametrów funkcjonalno-technicznych terenu ustala się:

- 1) klasę ulicy „L” – lokalna;
- 2) szerokość w liniach rozgraniczających zmienna – od 13,7 m do 30,6 m, zgodnie z rysunkiem planu.

#### **Rozdział 4**

#### **Przepisy przejściowe i końcowe**

**§ 16.** Tracą moc obowiązującą ustalenia:

- 1) miejscowego planu zagospodarowania przestrzennego przyjętego uchwałą Nr 124/99/13 Rady Miejskiej w Skierniewicach z dnia 19 sierpnia 1999 r. w sprawie zmiany miejscowego planu ogólnego zagospodarowania przestrzennego miasta Skierniewice (Dz. Urz. Woj. Łódz. z 1999 r. Nr 120 poz. 1300), w części obejmującej tereny oznaczone w tym planie symbolami: 2.14.KL oraz 2.15.KL;
- 2) miejscowego planu zagospodarowania przestrzennego przyjętego uchwałą VIII/39/11 Rady Miasta Skierniewice z dnia 2 marca 2011 r. w sprawie miejscowego planu zagospodarowania przestrzennego – fragment miasta Skierniewice położony w rejonie ulic: Łowickiej, Bielańskiej, Nowobielańskiej i Widok (Dz. Urz. Woj. Łódz. z 2011 r. Nr 118 poz. 1080), w części obejmującej teren oznaczony w tym planie symbolem 2.185.MNu oraz fragment terenu oznaczonego w tym planie symbolem 2.183.KD(L).

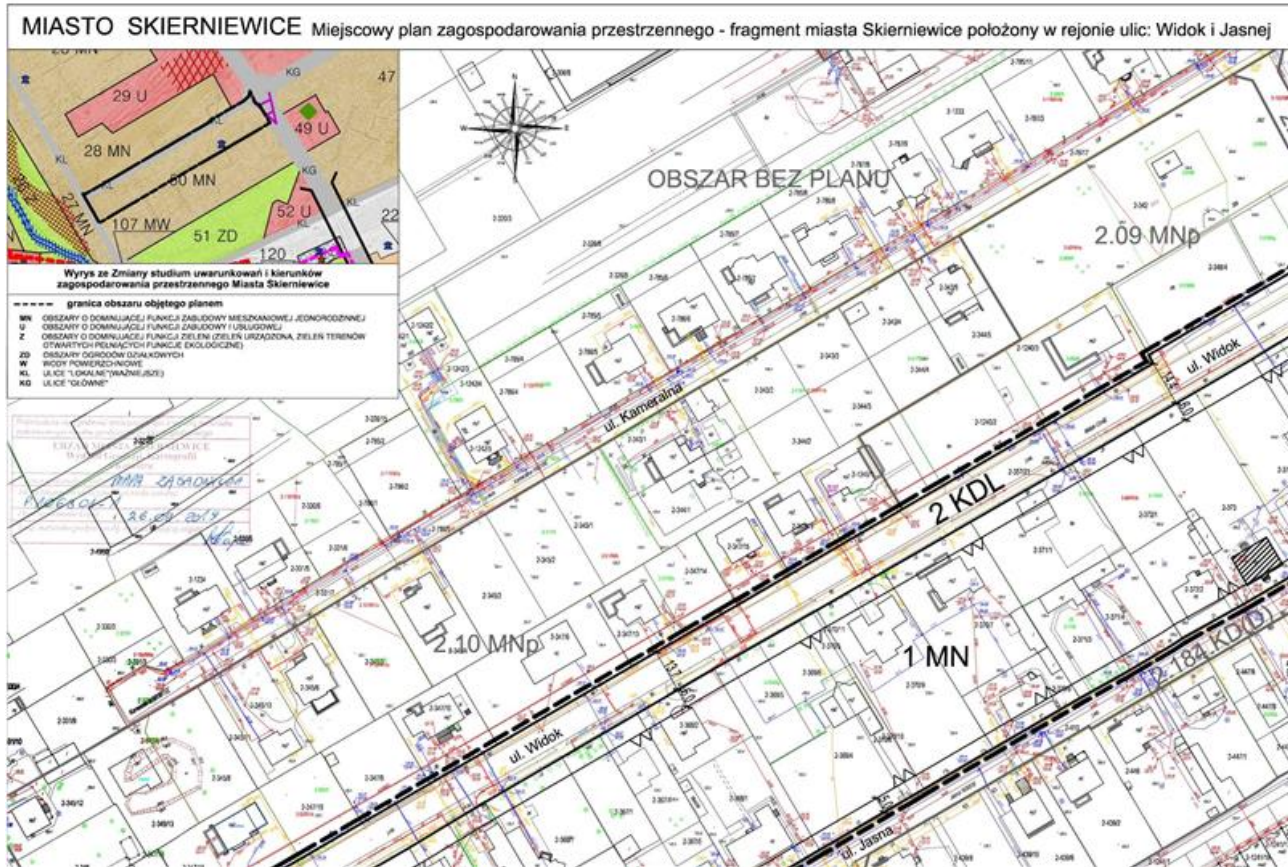
**§ 17. 1.** Uchwała podlega ogłoszeniu w Dzienniku Urzędowym Województwa Łódzkiego oraz podlega publikacji na stronie internetowej Urzędu Miasta.

2. Uchwała wchodzi w życie po upływie 14 dni od dnia ogłoszenia w Dzienniku Urzędowym Województwa Łódzkiego.

Przewodniczący Rady

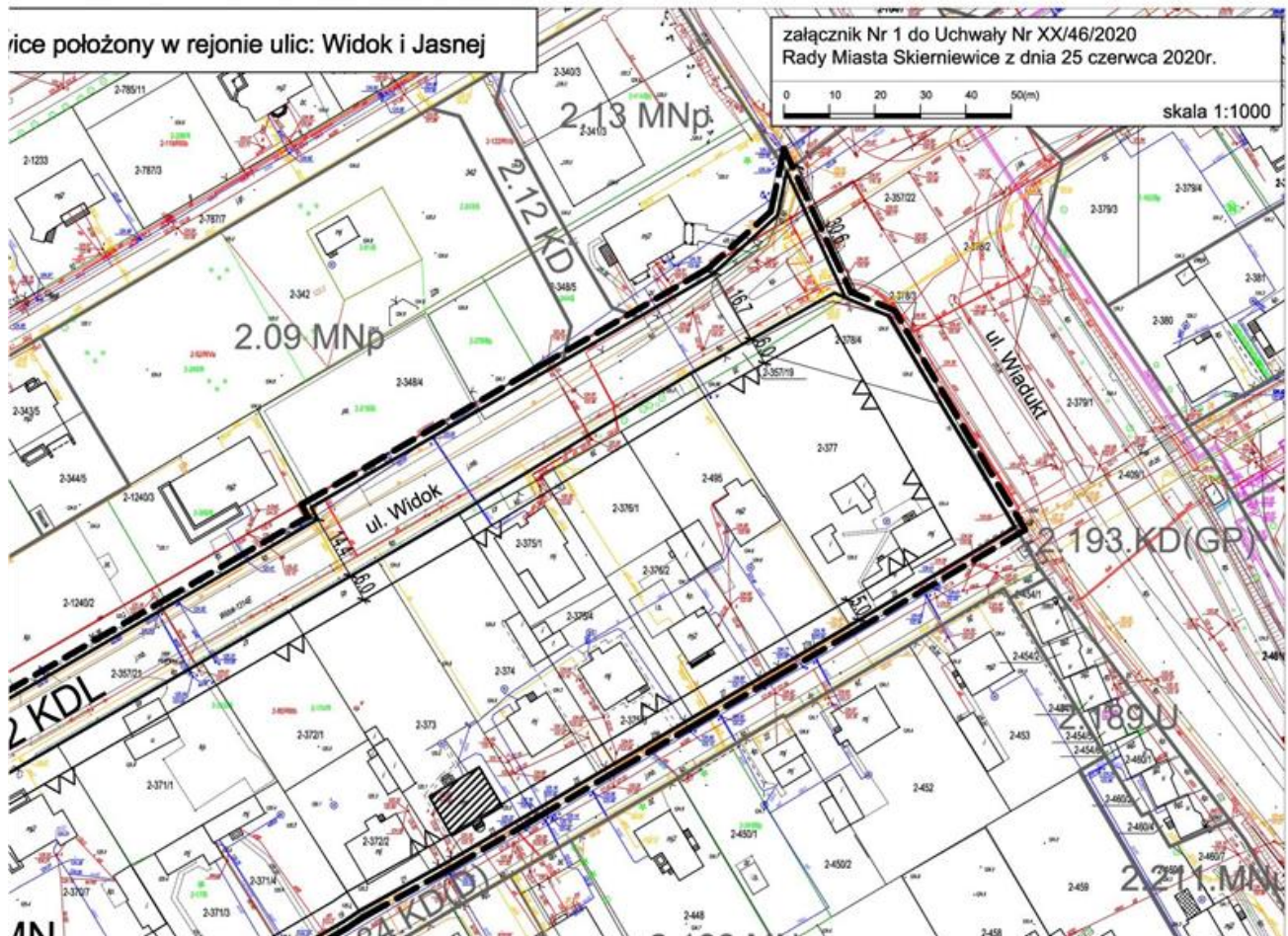
Andrzej Melon

Załącznik Nr 1- arkusz 1 do uchwały Nr XX/46/2020  
Rady Miasta Skierniewice  
z dnia 25 czerwca 2020 r.

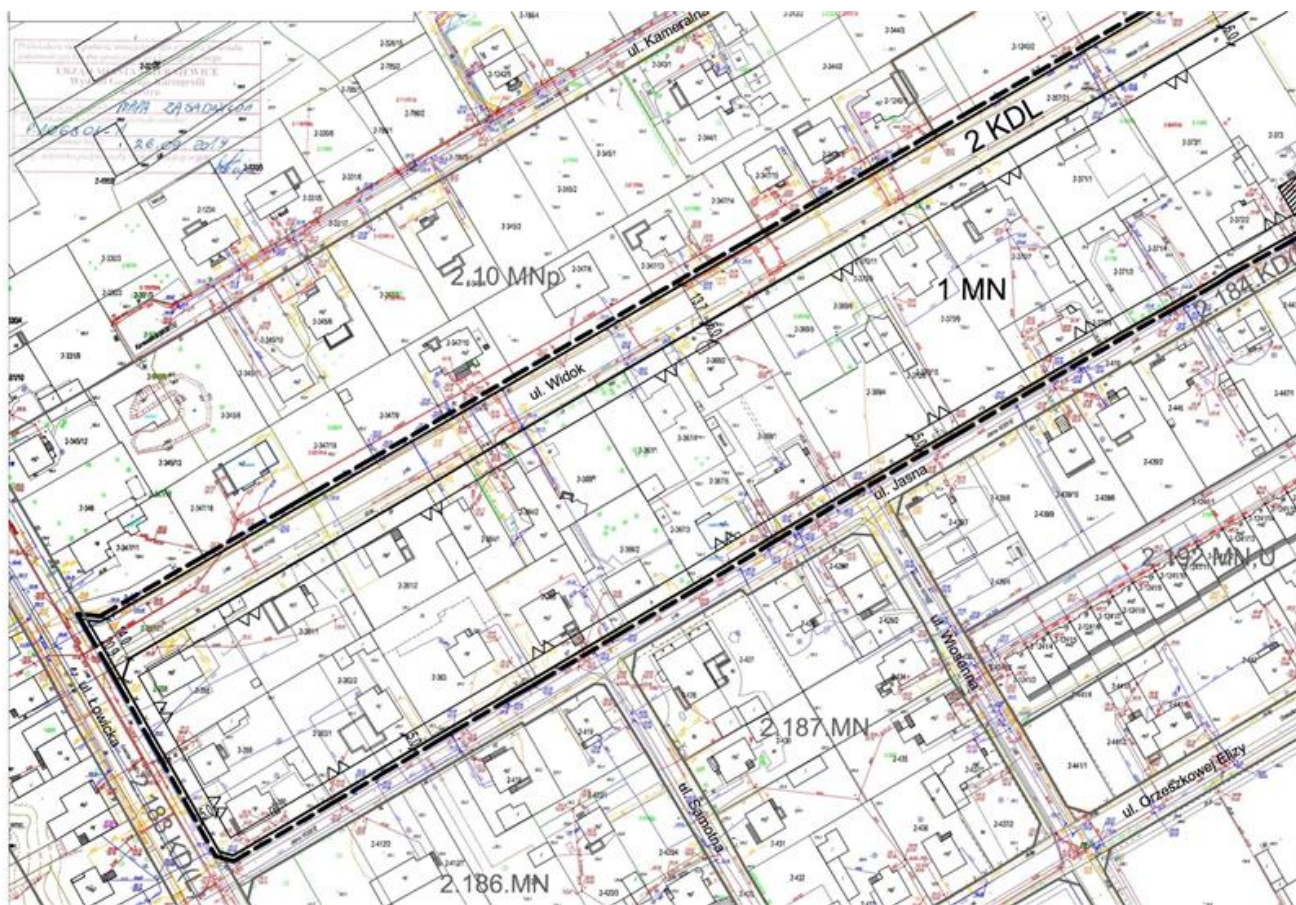




Załącznik Nr 1-arkusz 2 do uchwały Nr XX/46/2020  
Rady Miasta Skierniewice  
z dnia 25 czerwca 2020 r.



Załącznik Nr 1 arkusz 3 do uchwały Nr XX/46/2020  
Rady Miasta Skierniewice  
z dnia 25 czerwca 2020 r.



Załącznik Nr 1-arkusz 4 do uchwały Nr XX/46/2020  
Rady Miasta Skierniewice  
z dnia 25 czerwca 2020 r.



Załącznik Nr 2 do uchwały Nr XX/46/2020  
Rady Miasta Skierniewice  
z dnia 25 czerwca 2020 r.

**ROZSTRZYGNIĘCIE**  
**o sposobie rozpatrzenia uwag do projektu miejscowego planu**  
**zagospodarowania przestrzennego**

W terminie wskazanym w ogłoszeniu o wyłożeniu do publicznego wglądu projektu miejscowego planu zagospodarowania przestrzennego – fragment miasta Skierniewice położony w rejonie ulic: Widok i Jasnej – nie wniesiono uwag dotyczących ww. projektu planu.

Przewodniczący Rady

Andrzej Melon

Załącznik Nr 3 do uchwały Nr XX/46/2020  
Rady Miasta Skierniewice  
z dnia 25 czerwca 2020 r.

**ROZSTRZYGNIĘCIE**  
**o sposobie realizacji, zapisanych w planie, inwestycji z zakresu infrastruktury technicznej, które należą do zadań własnych gminy oraz zasadach ich finansowania**

Nie przewiduje się wydatków inwestycyjnych wynikających z uchwalenia miejscowego planu zagospodarowania przestrzennego – fragment miasta Skierniewice położony w rejonie ulic: Widok i Jasnej.

Przewodniczący Rady

Andrzej Melon